

KRAJOWA RADA AKREDYTACYJNA SZKÓŁ PIELĘGNIAREK I POŁOŻNYCH

Protokół z wizyty akredytacyjnej przeprowadzonej przez zespół Krajowej Rady Akredytacyjnej Szkół Pielęgniarek i Położnych na kierunku PIELĘGNIARSTWO studia pierwszego stopnia w Państwowej Wyższej Szkole Zawodowej w Głogowie

W dniu 25 sierpnia 2022 r. zespół wizytujący Krajowej Rady Akredytacyjnej Szkół Pielęgniarek i Położnych, w składzie:

1. Przewodnicząca - dr n. o zdr. Zofia Sienkiewicz
2. dr n. o zdr. Ewa Zamojska-Kościów

dokonał ponownej oceny kierunku pielęgniarstwo na studiach pierwszego stopnia, profil praktyczny prowadzonych w przez Państwową Wyższą Szkołę Zawodową w Głogowie w oparciu o standardy kształcenia przygotowujące do wykonywania zawodu pielęgniarki określone na podstawie przepisów wynikających z ustawy z dnia 20 lipca 2018 r. – Prawo o szkolnictwie wyższym i nauce (Dz. U. 2021 poz. 478 z późn. zm.), w zakresie:

- A. Realizacji programu kształcenia i prowadzonej dokumentacji.
- B. Kwalifikacji kadry do prowadzenia zajęć teoretycznych, praktycznych i praktyk zawodowych objętych programem kształcenia.
- C. Bazy materialnej uczelni, w tym wyposażenia niezbędnego do realizacji założonych celów kształcenia.
- D. Oceny jakości kształcenia i osiągnięć Uczelni.

I. CZYNNOŚCI WYKONANE PRZEZ ZESPÓŁ WIZYTUJĄCY:

1. Analiza materiałów dołączonych do wniosku dotyczących: informacji o Uczelni, planów i programów kształcenia oraz dokumentacji kadry dydaktycznej prowadzącej kształcenie.
2. Spotkanie z władzami Uczelni oraz kadrami dydaktyczną w celu zapoznania się ze strukturą Uczelni i formami kształcenia.
3. Spotkanie z koordynatorami kształcenia teoretycznego i praktycznego na wizytowanym kierunku w celu omówienia i analizy dokumentacji przebiegu studiów, w tym: planów studiów,

szczegółowych programów kształcenia, dokumentacji przebiegu zajęć praktycznych i praktyk zawodowych oraz zaplanowaną organizacją i dokumentacją egzaminu dyplomowego.

4. Wizytowanie bazy kształcenia teoretycznego i praktycznego studentów kierunku pielęgniarstwo – sale wykładowe, seminaryjne, ćwiczeniowe, pracownie specjalistyczne oraz biblioteka.
5. Spotkanie z władzami oraz osobami reprezentującymi Uczelnię w celu podsumowania wizyty akredytacyjnej.

CHARAKTERYSTYKA UCZELNI:

I. Nazwa Uczelni:

Państwowa Wyższa Szkoła Zawodowa w Głogowie

II. Siedziba Uczelni:

ul. Piotra Skargi 5;

67-200 Głogów

tel. 76 835 35 82

Adres poczty elektronicznej uczelni: rektorat@pwsz.glogow.pl

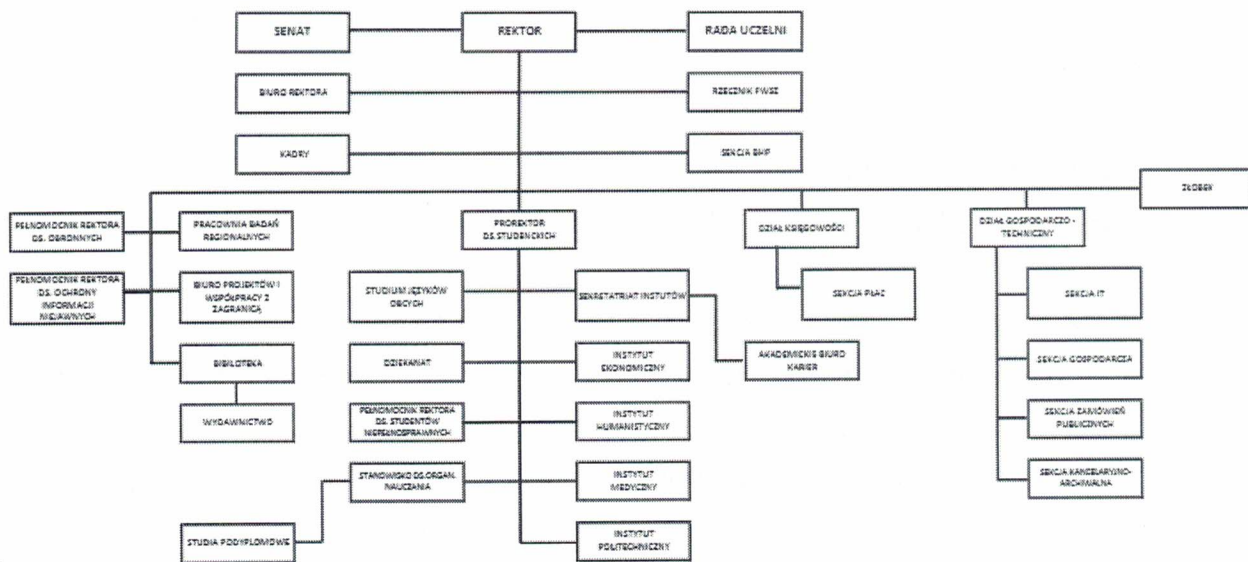
III. Władze Uczelni:

Rektor – dr Katarzyna Rusak;

Prorektor - dr inż. Elżbieta Banaczyk

IV. Struktura Uczelni

Siedziba PWSZ w Głogowie, to nowoczesny kompleks spełniający najwyższe standardy, posiadający 42 sale wykładowe, 3 aule multimedialne, skomputeryzowaną bibliotekę, specjalistyczne i nowoczesne pracownie: umiejętności pielęgniarских, pracownie komputerowe, salę do rekreacji i usługi gastronomiczne.



Ryc.1. Schemat organizacyjny Państwowej Wyższej Szkole Zawodowej w Głogowie

V. Władze wydziału/jednostki organizacyjnej Uczelni

Dyrektor Instytutu Medycznego – dr n. o zdr. Dorota Milecka

VI. Struktura wydziału/jednostki organizacyjnej Uczelni

Instytutem Medycznym kieruje Dyrektor powołany przez Rektora. Podstawowym zadaniem Instytutu jest prowadzenie działalności dydaktycznej. Instytut może prowadzić badania naukowe oraz współuczestniczyć w doskonaleniu zawodowym i promowaniu kadr naukowych, zgodnie z załącznikiem do Regulaminu organizacyjnego wprowadzonego zarządzeniem Rektora.

VII. Nazwa wizytowanego kierunku: PIELĘGNIARSTWO

1. **Poziomu/ów kształcenia:** studia I stopnia
2. **Formy/form studiów:** stacjonarne
3. **Nazwy dyscypliny/dyscyplin,** do których został przyporządkowany kierunek.

Kierunek pielęgniarstwo, **studia I stopnia o profilu praktycznym** został przyporządkowany do dyscypliny: nauki o zdrowiu 75% (139,5 ECTS), nauki medyczne 25% (46,5 ECTS). Ogólna liczba punktów ECTS, koniecznej do ukończenia studiów – 186.

4. Ogólna liczba absolwentów w roku akademickim 2021/2022 - 64; liczba studentów: 60 osób.

VIII. Zamiejscowe jednostki organizacyjne

Brak/ nie dotyczy

IX. Poprzedni certyfikat:

data wydania 25.09.2019r.; certyfikat wydano na okres 3 lat

II. OCENA SPEŁNIANIA STANDARDÓW KSZTAŁCENIA

A. Ocena spełniania standardów kształcenia w zakresie realizacji programu kształcenia i prowadzonej dokumentacji:

Uczelnia przedstawiła do oceny program studiów pierwszego stopnia o profilu praktycznym, które są studiami stacjonarnymi. Program studiów na kierunku Pielęgniarstwo jest zgodny z rozporządzeniem Ministra Nauki i Szkolnictwa Wyższego z dnia 27 września 2018 r. w sprawie studiów (t. j. Dz. U. z 2021 r., poz. 661), rozporządzeniem MNiSW z dnia 26 lipca 2019 r. w sprawie standardów kształcenia przygotowującego do wykonywania zawodu lekarza, lekarza dentystry, farmaceuty, pielęgniarki, położnej, diagnosty laboratoryjnego, fizjoterapeuty i ratownika medycznego (t. j. Dz. U. z 2021 r., poz. 755) oraz z rozporządzeniem Ministra Zdrowia z dnia 20 sierpnia 2012 r. w sprawie szczegółowych wymagań dotyczących kształcenia pielęgniarek i położnych (Dz.U. z 2012 r., poz. 970).

W oparciu o rozporządzenie Ministra Nauki i Szkolnictwa Wyższego z dnia 20 września 2018 r. w sprawie dziedzin nauki i dyscyplin naukowych oraz dyscyplin artystycznych (Dz. U. 2018 poz. 1818) kierunek został przyporządkowany do dziedziny nauk medycznych i nauk o zdrowiu. Procentowy udział liczby punktów ECTS w liczbie punktów ECTS, koniecznej do ukończenia studiów na tym kierunku dla poszczególnych dyscyplin wynosi: dla dyscypliny nauki o zdrowiu 75% (139,5 ECTS), (dyscyplina wiodąca) oraz Dyscyplina nauki medyczne 25% (46,5 ECTS). Studia I stopnia na kierunku pielęgniarstwo w trybie stacjonarnym trwają 6 semestrów. Łączna liczba godzin zajęć, w tym praktyk zawodowych dla obu trybów studiów wynosi 4875 h, a liczba punktów ECTS konieczna do ukończenia tych studiów – 186.

Cele kształcenia

Cele kształcenia mieszczą się w dyscyplinie nauk o zdrowiu. Są zgodne z sylwetką absolwenta zawartą w standardach kształcenia oraz odpowiadają kompetencjom zawodowym

określonym w ustawie o zawodach pielęgniarki i położnej. Zostały określone we współpracy z interesariuszami zewnętrznymi i wewnętrznymi.

Celem kształcenia na studiach I stopnia na kierunku pielęgniarstwo jest przygotowanie studentów do samodzielnego wykonywania zawodu poprzez wyposażenie ich w potrzebne do tego wiedzę, umiejętności i kompetencje społeczne.

Efekty uczenia się

Efekty uczenia się ogólne i szczegółowe w zakresie wiedzy, umiejętności i kompetencji społecznych są właściwe dla kierunku pielęgniarstwo i zgodne ze standardem kształcenia na studiach pierwszego stopnia. Efekty uczenia się obejmują: nauki społeczne i humanistyczne, zaawansowaną praktykę pielęgniarską, badania naukowe i rozwój pielęgniarstwa oraz przedmioty dodatkowe zaproponowane przez Uczelnię. Efekty uczenia się są zgodne z celami kształcenia i sylwetką absolwenta określoną w programie studiów. Zostały przyporządkowane do właściwego poziomu Polskiej Ramy Kwalifikacji – Dz. U. 2018 poz. 2218. Efekty uczenia się zawarte są w Sylabusach przedmiotów.

Treści kształcenia

Treści kształcenia są zamieszczone w kartach przedmiotów i są zgodne z efektami uczenia się oraz uwzględniają wiedzę i jej zastosowanie w dyscyplinie nauk o zdrowiu. Treści kształcenia dobrano adekwatnie i kompleksowo do poszczególnych zajęć zgodnie z planem studiów. Treści kształcenia budują program studiów, gwarantują studentom osiągnięcie efektów uczenia się oraz uwzględniają zadania do samodzielnej realizacji przez studenta, które określono na poziomie sylabusu. Do treści kształcenia dołączono zasady weryfikacji efektów uczenia się.

Program studiów

Program studiów obowiązujący na kierunku pielęgniarstwo, studia I stopnia, profil praktyczny został zatwierdzony przez Senat Państwowej Uczelni Zawodowej w Głogowie i jest zgodny z Rozporządzeniem Ministra Nauki i Szkolnictwa Wyższego z dnia 27 września 2018r. w sprawie studiów (Dz. U. z 2021 r., poz. 661), Rozporządzeniem Ministra Nauki i Szkolnictwa Wyższego z dnia 26 lipca 2019 r. w sprawie standardów kształcenia przygotowującego do wykonywania zawodu lekarza, lekarza dentystry, farmaceuty, pielęgniarki, położnej, diagnosty laboratoryjnego, fizjoterapeuty i ratownika medycznego (Dz. U. z 2021 r., poz. 755) oraz

z rozporządzeniem Ministra Zdrowia z dnia 20 sierpnia 2012 r. w sprawie szczegółowych wymagań dotyczących kształcenia pielęgniarek i położnych (Dz. U. z 2012 r., poz. 970).

Studia trwają 6 semestrów, liczba punktów ECTS konieczna do ukończenia studiów wynosi 186 ECTS, punkty przypisano do każdej grupy zajęć i praktyk przewidzianych w programie studiów (z wyłączeniem zajęć z wychowania fizycznego).

W ramach realizacji programu studiów przewidziano zajęcia jako praca własna studenta pod kierunkiem nauczyciela akademickiego, łącznie 525 godzin. Treści kształcenia przyporządkowane do samodzielnej pracy studenta określone zostały na poziomie sylabusu. Program studiów umożliwia studentowi wybór przedmiotów fakultatywnych. Program studiów analizowany jest cyklicznie, przynajmniej 1 w roku akademickim.

Metody kształcenia

Formy zajęć (wykłady, seminaria, ćwiczenia, zajęcia praktyczne, praktyki zawodowe, samokształcenie) oraz różnorodne metody dydaktyczne wskazane w sylabusach umożliwiają osiągnięcie celów kształcenia i efektów uczenia się wynikających ze standardów kształcenia na studiach pierwszego stopnia.

Zajęcia praktyczne i praktyki zawodowe

Zajęcia praktyczne i praktyki zawodowe odbywają się w oparciu o infrastrukturę podmiotów wykonujących działalność leczniczą, z którymi Uczelnia zawarła umowy (11 umów zawartych na czas nieokreślony), zgodnie z Regulaminem Zajęć praktycznych i Regulaminem Studenckich Praktyk Zawodowych w PWSZ w Głogowie, oraz potwierdzeniem ich zaliczenia. Nadzór nad przebiegiem kształcenia praktycznego z ramienia Uczelni pełni Opiekun praktyk zawodowych. Przebieg kształcenia praktycznego jest dokumentowany. Każdy student ma indywidualny dokument, dziennik umiejętności, które ma opanować i doskonalić w toku zajęć praktycznych i praktyk zawodowych. Kształcenie praktyczne realizowane jest w oparciu o sporządzone harmonogramy. W toku kształtowania umiejętności praktycznych, wykorzystywane są różne metody i techniki pracy nauczyciela ze studentem, np.: instruktaż wstępny, bieżący, końcowy, studium przypadku, pokaz z omówieniem, dyskusja, ćwiczenia. Ewaluacja osiągnięć edukacyjnych studentów, jest wnikliwie analizowana pod względem wiedzy, umiejętności, kompetencji społecznych i kończy się oceną. PWSZ w Głogowie posiada dokumentację potwierdzającą kryteria wyboru placówki kształcenia praktycznego na zajęcia praktyczne i praktyki zawodowe oraz kryteria wyboru opiekuna praktyk zawodowych. Efekty uczenia się zakładane dla zajęć praktycznych i praktyk

zawodowych są zgodne ze standardem kształcenia. Treści programowe i dobór miejsc zajęć praktycznych i praktyk zawodowych umożliwiają studentom osiągnięcie efektów uczenia się.

Metody weryfikacji i oceny osiągnięcia przez studentów efektów uczenia się

Weryfikacja osiągniętych efektów uczenia się przeprowadzana jest z zastosowaniem zróżnicowanych form sprawdzania, adekwatnych do kategorii wiedzy, umiejętności i kompetencji społecznych, których dotyczą te efekty. Osiągnięte efekty uczenia się w zakresie wiedzy są weryfikowane za pomocą egzaminów pisemnych (eseje, raporty, krótkie ustrukturyzowane pytania, testy wielokrotnego wyboru, testy wielokrotnej odpowiedzi, testy wyboru Tak/Nie lub dopasowania odpowiedzi) lub ustnych. Weryfikacja osiągniętych efektów uczenia się w kategorii umiejętności prowadzona jest na drodze bezpośredniej obserwacji studenta demonstrującego umiejętność w czasie tzw. mini-CEX (mini – clinical examination). Szczegółowe zasady dotyczące sposobów weryfikacji określonych dla danego przedmiotu efektów uczenia się z zakresu wiedzy, umiejętności i kompetencji społecznych oraz przyjęte kryteria oceniania określone są w sylabusach do przedmiotów.

Studia I stopnia na kierunku pielęgniarstwo kończą się egzaminem dyplomowym, składającym się z części teoretycznej (test + obrona pracy dyplomowej) i praktycznej. Egzamin dyplomowy obejmuje weryfikację osiągniętych efektów uczenia się objętych programem studiów, natomiast praca dyplomowa przygotowywana przez studenta oparta jest o analizę indywidualnego przypadku w połączeniu z procesem pielęgnowania. Zasady przeprowadzania egzaminu dyplomowego na kierunku pielęgniarstwo studia I stopnia, stacjonarne zostały zawarte w Regulaminie Procesu Dyplomowania.

Metody weryfikacji i oceny osiągnięcia przez studentów efektów uczenia się są obiektywne i umożliwiają skuteczną weryfikację i ocenę osiągnięcia przez studentów efektów uczenia się w zakresie wiedzy, umiejętności i kompetencji społecznych. Umożliwiają ocenę praktycznych umiejętności zawodowych mających zastosowanie na rynku usług pielęgniarstkich.

Dowody na osiągnięcie efektów uczenia się przez studentów

Podstawowym dowodem na osiągnięcie efektów uczenia się jest potwierdzenie realizacji efektów uczenia się zgodnie z planem zawartym w karcie przedmiotu/sylabusie, który obejmuje: ogólną charakterystykę nauczanego przedmiotu w tym: formę kształcenia, rok/semestr studiów, jednostkę organizacyjną prowadzącą przedmiot, formę zajęć dydaktycznych, liczbę godzin i punktów ECTS; cele przedmiotu, efekty uczenia się w zakresie wiedzy, umiejętności, kompetencji społecznych (zgodnie ze standardem nauczania); sposoby weryfikacji założonych efektów uczenia się, treści programowe dostosowane do formy zajęć, metody nauczania i środki dydaktyczne, obciążenie godzinowe studenta pracą; literaturę podstawową i literaturę uzupełniającą. Przebieg studiów jest dokumentowany w: kartach okresowych osiągnięć studentów,

dokumentacja indywidualna studenta z realizacji zajęć praktycznych, praktyk zawodowych, protokołach zaliczeniowych i egzaminacyjnych oraz w recenzji pracy licencjackiej.

Dokonano losowego wyboru do oceny trzech prac licencjackich:

1. Specyfika opieki pielęgniarskiej nad pacjentem z chorobą afektywną dwubiegunową - studium przypadku; nr albumu 5213, promotor dr n. med. Elżbieta Garwacka-Czachor

2. Proces pielęgnowania chorego wentylowanego mechanicznie z ostrą niewydolnością oddechową – studium przypadku; nr albumu 5214, promotor mgr Kinga Stankowska

3. Rola pielęgniarki w opiece okołoperacyjnej nad pacjentem z kamicą pęcherzyka żółciowego – studium przypadku; nr albumu 5226, promotor mgr Patrycja Czyż

Prace licencjackie są przygotowywane z uwzględnieniem wytycznych zawartych w przewodniku do pisania prac licencjackich, z wykorzystaniem metody studium przypadku. Promotorem prac są osoby posiadające prawo wykonywania zawodu pielęgniarki.

Zespół wizytujący rekomenduje przestrzeganie wytycznych zawartych w przewodniku pisania prac licencjackich w zakresie ilości stron pracy, zwłaszcza w opisie części teoretycznej pracy.

B. Ocena spełnianie standardów w zakresie kwalifikacji kadry prowadzącej kształcenie

Uczelnia przedstawiła szczegółowe informacje dotyczące wykazu nauczycieli akademickich realizujących zajęcia na wizytowanym kierunku pielęgniarstwo. Zatrudnieni nauczyciele to pracownicy dydaktyczni ogółem 22 nauczycieli zatrudnionych na stanowiskach: adiunkta – 7 osób, asystenta - 3 osoby oraz 12 osób zatrudnionych na innych stanowiskach (w tym 4 osoby zatrudnione w ogólnouczelnianych jednostkach PWSZ w Głogowie prowadzących zajęcia dla wszystkich kierunków - 3 lektorów i 1 asystent (wychowanie fizyczne), pracownicy biblioteczni oraz dokumentacji i informacji naukowej - 3 osoby (w tym Dyrektor Biblioteki – stanowisko dydaktyczne).

Pracownicy posiadają dorobek naukowy odnoszący się odpowiednio do dyscypliny nauk o zdrowiu, co zapewnia realizację programu studiów. Dodatkowe kwalifikacje zdobyte przez nauczycieli akademickich poza Uczelnią są adekwatne do prowadzonych zajęć. Zajęcia związane ze zdobywaniem przez studentów umiejętności praktycznych, ujęte w programie i harmonogramie studiów oraz prowadzone są przez nauczycieli akademickich posiadających kwalifikacje i doświadczenie kliniczne zdobyte poza Uczelnią.

Zestawienie liczbowe pracowników Uczelni w tym liczba nauczycieli akademickich, opis dorobku naukowego, dydaktycznego, doświadczenia zawodowego, wymiaru czasu pracy, przydział zajęć nauczycielom akademickim i innym osobom prowadzącym zajęcia oraz ich obciążenie godzinowe pozwalają na sprawną realizację procesu kształcenia

Zespół wizytujący rekomenduje przydział przedmiotów poszczególnym nauczycielom zgodnie z kwalifikacjami nauczycieli akademickich.

Nauczyciele akademicy prowadzący zajęcia teoretyczne i praktyczne, zatrudnieni na umowę o pracę jak i umowy cywilno-prawne, podlegają ocenie studentów, hospitacji, okresowej ocenie. Hospitacje zajęć są zaplanowane, nauczyciel ma czas na przygotowanie się do hospitacji. Informacja zwrotna nauczycielowi jest przekazywana bezpośrednio po hospitacji w rozmowie pohospitacyjnej. Protokół z hospitacji podpisuje hospitujący i hospitowany. Wyniki z ocen nauczycieli prowadzących zajęcia są wykorzystywane do doskonalenia kadry i jej rozwoju oraz nagradzania przez władze Uczelni. Władze Państwowej Wyższej Szkoły Zawodowej w Głogowie monitorują, motywują i wspierają rozwój kadry akademickiej. Za prawidłowe funkcjonowanie systemu odpowiada Dyrektor Instytutu. W Uczelni co najmniej 50% godzin dydaktycznych prowadzą nauczyciele akademicy zatrudnieni w Uczelni, jako w podstawowym miejscu pracy.

C. Ocena spełniania standardów w zakresie bazy materialnej uczelni, w tym wyposażenia niezbędnego do realizacji założonych celów kształcenia

Uczelnia dysponuje dwoma budynkami (A i B), które od 31 sierpnia 2004 r. na mocy umowy pomiędzy Starostwem Powiatowym w Głogowie a Uczelnią zostały przekazane na bazę Uczelni przy ul. Piotra Skargi 5, a od 4 kwietnia 2005 r. w drodze darowizny stały się własnością Uczelni.

Uczelnia przedstawiła opis bazy dydaktycznej, w tym liczbę i wielkość budynków, sal wykładowych, pracowni umiejętności pielęgniarskich, innych pracowni oraz ich wyposażenia, dostęp do komputerów i Internetu, zasoby biblioteczne z wykazem czasopism pielęgniarskich. Dokumenty poświadczające prawo do korzystania z opisanej bazy. Opis stanu technicznego i dokumentów potwierdzających spełnienie określonych warunków bezpieczeństwa i higieny pracy; opis wyposażenia w tym środki audiowizualne, filmy, inne środki techniczne modele/fantomy, materiały pomocnicze, kompletne zestawy do zabiegów i sprzęt medyczny. Zespół wizytujący zwiedził: sale wykładowe, sale ćwiczeniowe, pracownię mikrobiologii

i parazytologii z laboratorium badań mikroskopowych, pracownię do nauki anatomii i fizjologii, pracownię biochemii i biofizyki, pracownie umiejętności pielęgniarskich (sale niskiej, średniej i wysokiej wierności), wchodzące od 2022 r. w skład Monoprofilowego Centrum Symulacji Medycznej (MCSM), salę ćwiczeń umiejętności technicznych MCSM pomieszczenia kontrolne, sterownię, salę symulacji z zakresu BLS, ALS, salę egzaminacyjną OSCE, pracownie informatyczne, pracownie nauki języków obcych,.

Liczba, topografia, wielkość i powierzchnia sal wykładowych, seminaryjnych, ćwiczeniowych, laboratoryjnych, pracowni specjalistycznych, językowych i komputerowych jest dostosowana do liczby studentów, liczby grup i liczebności grup studenckich co daje możliwość realizacji procesu nauczania i uczenia się. Infrastruktura dydaktyczna i naukowa spełnia wymagania zawarte w standardzie kształcenia dla kierunku pielęgniarstwo. Pracownia umiejętności pielęgniarskich wyposażona jest zgodnie z obowiązującymi wytycznymi Uchwały nr 1 Krajowej Rady Akredytacyjnej Szkół Pielęgniarek i Położnych Nr 96/V/2019 z dnia 12 grudnia 2019 r. w sprawie zaleceń dotyczących sposobu realizacji programu kształcenia w zakresie standardu wyposażenia pracowni umiejętności pielęgniarskich i położniczych. Pracownie specjalistyczne posiadają wyposażenie odzwierciedlające rzeczywiste warunki przyszłej pracy zawodowej, umożliwiają prawidłową realizację zajęć, w tym prowadzenie zajęć kształtujących umiejętności praktyczne w warunkach właściwych dla zakresu działalności zawodowej w obszarach zawodowego rynku świadczeń zdrowotnych. Dodatkowe pomieszczenia, które posiada Uczelnia: szatnia główna - 500 stanowisk; szatnia dla studentów pielęgniarstwa oraz odrębna szatnia i pokój socjalny dla nauczycieli akademickich prowadzących przedmioty w MCSM; pomieszczenie socjalne dla studentów pielęgniarstwa - możliwość zjedzenia posiłku oraz odpoczynku; uczelniany „barek”, oraz uczelniany żłobek „Maluch” - z usług żłobka korzystają dzieci studentów i pracowników PWSZ w Głogowie, a w miarę wolnych miejsc – dzieci mieszkańców Głogowa, żłobek powstał dzięki środkom pozyskanym z Resortowego programu rozwoju instytucji opieki nad dziećmi w wieku do lat 3 „MALUCH – edycja 2015”. Uczelnia dysponuje dużym terenem rekreacyjnym, znajdującym się wokół budynków dydaktycznych, salę gimnastyczną, trzy boiska wielofunkcyjne, basen, kręgle, lodowisko, salę lustrzaną, boisko sportowe z nawierzchnią trawiastą (naturalną) oraz z dwiema bramkami. Uczelnia jest bardzo dobrze przystosowana do przyjęcia osób z niepełnosprawnością – budynki A i B wyposażone są w windy, przestrzenne korytarze, poręcze oraz podjazdy, odpowiednio

przystosowane toalety, w aulach znajdują się regulowane biurka dla osób poruszających się na wózkach, a w windach przyciski są opisane alfabetem Braille'a.

W ramach doskonalenia bazy dydaktycznej oraz infrastruktury w ostatnich 3 latach przeprowadzono: remont w Bibliotece Uczelni – w efekcie uzyskano nowoczesną wypożyczalnię z systemem monitoringu i ochrony zbiorów RFID.

Biblioteka Uczelni wyposażona jest w aktualne piśmiennictwo w zakresie nauczanych dyscyplin, z dostępem do Internetu i Wirtualnej Biblioteki Nauki. Biblioteka PWSZ w Głogowie jest ogólnouczelnianą jednostką organizacyjną o zadaniach naukowych, dydaktycznych i usługowych. Jej podstawowe zadania wynikają z ustawy Prawo o szkolnictwie wyższym i nauce, Statutu Uczelni i Regulaminu Biblioteki PWSZ w Głogowie. Struktura organizacyjna biblioteki: czytelnia (36 miejsc); czytelnia multimedialna (komputerowa) - 15 stanowisk komputerowych (2 drukarki, skaner, w tym formatu A3 oraz skaner specjalistyczny do skanowania książek); wypożyczalnia - udostępnia zbiory na zewnątrz. Biblioteka ma charakter otwarty. Z jej zasobów korzystać mogą, oprócz studentów i pracowników PWSZ w Głogowie, również osoby spoza uczelni – z czytelni naukowej bez ograniczeń, z wypożyczalni po wpłaceniu kaucji. Ponadto w obrębie biblioteki znajduje się sala dydaktyczno-konferencyjna na 30 miejsc wyposażona jest w sprzęt multimedialny oraz dwa stanowiska komputerowe przystosowane do potrzeb studentów z niepełnosprawnościami, radiowy punkt HOT SPOT z dostępem do Internetu. Wszystkie stacje robocze mają pełen Pakiet Office, z możliwością drukowania i skanowania dokumentów. Biblioteka czynna jest od poniedziałku do piątku oraz w soboty zjazdowe. Serwer obsługujący bibliotekę pełni też rolę serwera WWW, który umożliwia udostępnianie zbiorów przez Internet w systemie PROLIB poprzez multiwyszukiwarkę INTEGRA, sprawdzanie dostępności materiałów, rezerwowanie i zamawianie ich przez Internet, zarządzanie kontem użytkownika przez samego użytkownika. Zbiory biblioteczne chronione są technologią RFID. Wszystkie materiały zostały zabezpieczone kodami radiowymi, które razem z anteną nadawczo-odbiorczą (bramką) przy wejściu głównym, informują o nieautoryzowanej próbie wyniesienia książki poza teren biblioteki. Zbiory biblioteczne drukowane i cyfrowe, własne oraz udostępnione przez inne biblioteki, spełniają oczekiwania studentów i wykładowców, jeżeli chodzi o ich zakres jakościowy i ilościowy. Literatura zalecana w sylabusach dostępna jest w czytelni, a większość z niej również w wypożyczalni. Dopełnieniem zbiorów drukowanych jest dostęp do baz

licencjonowanych oraz w ramach OPEN ACCES. Systematyczny zakup nowości, w miarę posiadanych środków, pozwala na zaspokajanie potrzeb informacyjnych studentów i nauczycieli. Biblioteka PWSZ w Głogowie posiada Uczelniane Wydawnictwo, każda publikacja wydana przez PWSZ w Głogowie, otrzymuje 80 punktów.

Zasoby biblioteczne (stan na 30.04.2022 r.) obejmują 33 tys. egz. książek (z których 15% stanowi księgozbiór z zakresu nauk medycznych) oraz prenumerowane czasopisma pielęgniarskie w dostępie papierowym i/lub on-line. Ponadto biblioteka zapewnia dostęp do polskojęzycznych i zagranicznych ``czasopism elektronicznych w ramach licencji oraz na zasadach wolnego dostępu. Bogaty zbiór literatury ciągle jest aktualizowany. Każdy tytuł niedostępny w bibliotece PWSZ jest sprowadzany, na prośbę wykładowcy lub studenta, w ramach wypożyczeń międzybibliotecznych, z innej biblioteki akademickiej. Źródła elektroniczne w dostępie licencjonowanym to: IBUK, SYSTEM INFORMACJI PRAWNEJ LEX, WIRTUALNA BIBLIOTEKA NAUKI, Elsevier, Ebsco, MEDLINE, Springer, Web of Science, Nature i Science, ACADEMICA, POLSKA BIBLIOGRAFIA LEKARSKA, PubMed, Polska Platforma, Free Medical Journals, Czytelnia Medyczna BORGIS, Via Medica, Polish Scientific Journals Database. Biblioteka oferuje na swojej stronie bazę piśmiennictwa zalecanego w sylabusach przedmiotów. Jest to baza podręczników, stworzona przez bibliotekarzy PWSZ. Zawiera ona podręczniki do wszystkich przedmiotów na wszystkich kierunkach studiów prowadzonych w Uczelni. Baza ta jest kompatybilna z katalogiem Integra i aktualizowana każdego roku na podstawie sylabusów dla poszczególnych kierunków. Z jej analizy wynika, że literatura obowiązkowa i uzupełniająca, zalecana w sylabusach jest dostępna w bibliotece uczelnianej. Biblioteka jest dostosowana dla potrzeb osób niepełnosprawnych. Czytelnia składa się z: czytelni naukowej (36 miejsc) oraz czytelni komputerowej – 15 stanowisk komputerowych (9 nowoczesnych terminali które są obsługiwane przez dwuprocesorowy serwer NTT, sześć komputerów klasy PC DTK CUATRO 915), 2 drukarki, skaner, w tym formatu A3 oraz skaner specjalistyczny do skanowania książek. Uczelnia corocznie przeznacza środki pieniężne na doposażenie biblioteki w oparciu o analizę nowości wydawniczych oraz prośby składane do Dyrektora Biblioteki przez studentów i wykładowców.

D. Ocena jakości kształcenia i osiągnięć uczelni

W Państwowej Wyższej Szkole Zawodowej w Głogowie obowiązuje Uczelniany System Oceny i Doskonalenia Jakości Kształcenia (USOiDJK), pozytywnie zaopiniowany przez Senat Uczelni na mocy jego Uchwały nr 16/V/2021 z dnia 26 lutego 2021 wraz z jej załącznikami i wprowadzony do życia Zarządzeniem nr 15/2021 Rektora Państwowej Wyższej Szkoły Zawodowej w Głogowie z dnia 26 lutego 2021 r. wraz z jego załącznikami. Usprawnianie uczelnianego systemu oceny i doskonalenia jakości kształcenia ma służyć, z jednej strony, tworzeniu coraz bardziej konkurencyjnych produktów dydaktycznych i umacnianiu pozycji konkurencyjnej Uczelni na lokalnym i regionalnym rynku usług oraz wypełnianiu przez Uczelnię innych ważnych funkcji. W ramach USOiDJK funkcjonuje Uczelniana Komisja ds. Wewnętrznej Oceny Jakości Kształcenia, powołana Zarządzeniem nr 61/2020 z dnia 04 września 2020 Rektora PWSZ w Głogowie na kadencję 2020/2024. W jej skład wchodzi: Prorektor, Dyrektor Instytutu Humanistycznego, Dyrektor Instytutu Ekonomicznego, Dyrektor Instytutu Politechnicznego, Dyrektor Instytutu Medycznego, Kierownik Działu Organizacji Nauczania i Jakości Kształcenia, Przedstawiciel Rady Uczelnianej Samorządu Studenckiego oraz Uczelniany Koordynator ds. Ankietyzacji. Zarządzanie kierunkiem pielęgniarstwa odbywa się na poziomie Instytutu Medycznego, a osobą odpowiedzialną jest Dyrektor Instytutu. Jako organy doradcze na poziomie Instytutu Medycznego funkcjonują: Rada Instytutu Medycznego oraz powoływane do wykonania konkretnie powierzonych zadań – komisje instytutowe.

Istotnym elementem jest dokonywanie oceny efektów uczenia się. Efekty uczenia się są sprawdzane i weryfikowane bezpośrednio w trakcie i po zakończeniu zajęć dydaktycznych zgodnie z zasadami określonymi w sylabusach, regulaminie studiów, regulaminie zajęć praktycznych i praktyk zawodowych oraz regulaminie procesu dyplomowania. Efekty uczenia się w zakresie wiedzy sprawdzane są za pomocą metod takich jak: eseje, raporty, sprawdziany o ustrukturyzowanych pytaniach pytania, testy wielokrotnego wyboru (Multiple Choice Questions, MCQ), testy wielokrotnej odpowiedzi (Multiple Response Questions, MRQ), testy wyboru Tak/Nie lub dopasowania odpowiedzi; plany opieki pielęgniarstwa w oparciu o opisy przypadków klinicznych, prezentacje i wystąpienia indywidualne i zbiorowe, w tym ustne z wykorzystaniem środków multimedialnych; praktykach zawodowych studenci oceniani są w oparciu o opracowane kryteria wiedzy, umiejętności i postawy, które są zawarte w regulaminie zajęć praktycznych i praktyk zawodowych oraz dzienniczku zajęć i praktyk zawodowych.

Zaliczenie praktyk potwierdzone jest w indywidualnym i zbiorczym protokole przez opiekuna praktyk. Efekty uczenia się z zakresu kompetencji społecznych weryfikowane są przez samoocenę, ocenę nauczyciela i personelu oraz ocenę pacjentów i ich rodzin. Warunki zaliczenia przedmiotu oraz metody weryfikacji zakładanych efektów uczenia się są szczegółowo opisane w sylabusach przedmiotów udostępnionych studentom. Studia pierwszego stopnia na kierunku pielęgniarstwo kończą się egzaminem dyplomowym, składającym się z części teoretycznej (test + obrona pracy dyplomowej) i praktycznej. Egzamin dyplomowy obejmuje weryfikację osiągniętych efektów uczenia się objętych programem studiów. Pracę dyplomową student przygotowuje w oparciu o analizę indywidualnego przypadku wspartą procesem pielęgnowania.

Kolejnym elementem brany pod uwagę w zarządzaniu kierunkiem i doskonaleniem kształcenia jest dokonywanie analizy skali i przyczyn odsiewu studentów na kierunku pielęgniarstwo studia I stopnia stacjonarne w Uczelni np.: niepodjęcie nauki, niezaliczenie semestru, pisemna rezygnacja z kształcenia w przypadku trudności pogodzenia pracy zarobkowej ze studiami.

W skład komisji kierunkowej wchodzi: nauczyciele akademicy, przedstawiciel pracowników administracji oraz przedstawiciel wskazany przez organ uchwałodawczy samorządu studenckiego. W pracach komisji uczestniczy także przedstawiciel pracodawców. Nadzór nad pracami komisji sprawuje Dyrektor Instytutu.

Zadania z zakresu zapewnienia jakości kształcenia w Państwowej Szkole Zawodowej w Głogowie wykonuje Komisja ds. Zapewnienia Jakości Kształcenia na kierunku Pielęgniarstwo. W skład ww. komisji wchodzi: nauczyciele akademicy kierunku, przedstawiciel Działu Obsługi Studenta oraz przedstawiciel wskazany przez organ uchwałodawczy samorządu studenckiego. W pracach komisji uczestniczy też z głosem doradczym przedstawiciel pracodawcy.

Interesariusze wewnętrzni i zewnętrzni biorą udział w opracowywaniu koncepcji kształcenia na kierunku pielęgniarstwo głównie poprzez:

- ✓ analizę i ocenę zgodności planów i programów studiów z obowiązującymi standardami i założonymi efektami uczenia się określonymi w sylwetce absolwenta,
- ✓ ocenę planów studiów i programów studiów w odniesieniu do aktualnego stanu wiedzy i zapotrzebowania rynku pracy, zwiększenia konkurencyjności oraz

przejrzystości oferty edukacyjnej PWSZ w Głogowie, a także uzyskania efektów uczenia się, pozwalających absolwentom danego kierunku studiów na osiągnięcie możliwie najlepszej pozycji na rynku pracy.

Nadzór nad komisją kierunkową sprawuje Dyrektor Instytutu. Komisja kierunkowa dokonuje oceny jakości kształcenia na kierunku, podkreśla słabe i mocne strony oraz propozycje w zakresie poprawy jakości kształcenia, w tym doskonalenia programów kształcenia ze szczególnym uwzględnieniem efektów uczenia się oraz procesu dyplomowania.

Sprawozdanie z działalności Komisji przedkłada się Uczelnianej Komisji ds. Zapewnienia Jakości Kształcenia, protokoły ze spotkań z listą obecności jej członków, która przygotowuje coroczny raport dotyczący jakości kształcenia w Uczelni wraz z propozycjami zmian i przedkłada go Prorektorowi ds. Studenckich.

Władze Uczelni dbają o rozwój i aktywizację nauczycieli akademickich i studentów, zorganizowali kilkanaście spotkań szkoleniowych dla nauczycieli akademickich w zakresie pisania i recenzji prac licencjackich. Cykl szkoleń odbyli również nauczyciele w zakresie pracy z pacjentem symulowanym, tak aby była możliwość zrealizowania zaplanowanych efektów uczenia się.

Uczelnia prowadzi badania losów absolwenta. Członkowie Zespołu podkreślili, że monitorowanie kariery zawodowej absolwentów jest bardzo ważne dla otoczenia społeczno-gospodarczego Głogowa. Przeprowadzona ocena jakości kształcenia podlega analizie, a jej wyniki są upowszechniane i uwzględniane w doskonaleniu procesu kształcenia na kierunku pielęgniarstwo. Państwowa Wyższa Szkoła Zawodowa w Głogowie współpracuje z uczelniami w kraju i za granicą

III. ZALECENIA POWIZYTACYJNE /ze wskazaniem terminu ich realizacji/.

1. W zakresie sposobu realizacji programu kształcenia:

- Zaleca się prowadzenie bieżącej oceny realizacji dopuszczalnych 10% punktów ECTS prowadzonych w ramach kształcenia zdalnego – *praca ciągła*.

- Zespół wizytujący rekomenduje przestrzeganie wytycznych zawartych w przewodniku pisania prac licencjackich w zakresie ilości stron pracy, zwłaszcza w opisie części teoretycznej – *praca od roku akademickiego 2022/2023*.
- Zaleca się w dokumentacji pisania prac licencjackich wykorzystanie pełnego procesu pielęgnowania obejmującego: rozpoznany problem, cel działania, w ramach interwencji pielęgniarstwa planowane działania i zrealizowane działania oraz ocenę podjętych działań - *praca od roku akademickiego 2022/2023*.

2. W zakresie kadry prowadzącej kształcenie:

- Zaleca się przestrzeganie zapisów obowiązujących aktów prawnych w zakresie przypisywania nauczycielom akademickim zajęć zgodnie z ich kwalifikacjami, dorobkiem naukowym czy doświadczeniem zawodowym związanym z nauczaniem przedmiotem lub prowadzonymi zajęciami – *praca ciągła*.
- Zaleca się uzupełnienie i uporządkowanie dokumentacji potwierdzającej kwalifikacje do prowadzenia powierzonych zajęć – *praca ciągła*.

3. W zakresie bazy dydaktycznej:

- Dbanie o wyposażenie bazy dydaktycznej, zasobów biblioteki, czytelni, pracowni umiejętności pielęgniarstwa i pracowni specjalistycznych warunkujące osiągnięcie przez studentów studiów I stopnia efektów uczenia się – *praca ciągła*.

4. W zakresie oceny jakości kształcenia:

- Monitorowanie jakości kształcenia, osiągnięcia efektów uczenia się zgodnie z przyjętym w Uczelni Wewnętrznym Systemem Oceny Jakości Kształcenia – *praca ciągła*.

UZYSKANA PUNKTACJA SPEŁNIENIA STANDARDÓW

dla kierunku pielęgniarstwo, studia pierwszego stopnia, profil praktyczny

Po zapoznaniu się z przedstawioną dokumentacją i dokonaną oceną w trakcie wizyty akredytacyjnej w dniu 25.08.2022 roku dotyczącej spełniania standardów kształcenia, punktacja studiów pierwszego stopnia – zgodnie z uchwałą nr 85/V/2019 z dnia 17 października 2019 r.

A. W zakresie sposobu realizacji programu kształcenia:

Zespół przyznał 75 punktów na 75 punktów obligatoryjnych i 5 punktów na 8 dodatkowych tj. razem 80 punktów na 83 możliwe;

B. W zakresie kadry prowadzącej kształcenie:

Zespół przyznał **15** punktów na 15 punktów obligatoryjnych i **1** punkt na 3 dodatkowe tj. razem **16** punktów na 18 możliwych;

C. W zakresie bazy dydaktycznej:

Zespół przyznał **20** punktów na 20 punktów obligatoryjnych i **3** punkty na 4 dodatkowe tj. razem **23** punktów na 24 możliwe;

D. W zakresie oceny jakości kształcenia i osiągnięć uczelni:

Zespół przyznał **15** punktów na 15 punktów obligatoryjnych i **5** punkty na 5 dodatkowych tj. razem **20** punktów na 20 możliwych.

Łącznie przyznano **139** punktów na 145 maksymalnie i 125 minimalnie.

Zgodnie z przyjętymi kryteriami standardów uzyskana liczba punktów stanowi podstawę do wnioskowania o **przyznanie certyfikatu akredytacji na okres 5 lat.**

IV. WNIOSEK KOŃCOWY

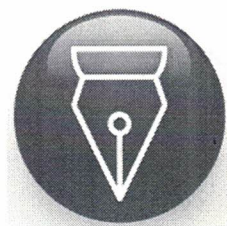
Na podstawie przedstawionej dokumentacji, zbadaniu stanu faktycznego w okresie przeprowadzonej wizytacji należy stwierdzić, że Państwowa Wyższa Szkoła Zawodowa w Głogowie – kierunek Pielęgniarstwo, studia I stopnia spełnia wymagane kryteria oceny standardów kształcenia na wizytowanym kierunku, co stanowi podstawę do **wnioskowania do Ministra Zdrowia o przyznanie Certyfikatu Akredytacyjnego na okres 5 lat.**

V. DOKUMENTY STANOWIĄCE PODSTAWĘ SPORZĄDZENIA WNIOSKU

- ✓ Wniosek Państwowej Wyższej Szkoły Zawodowej w Głogowie o przeprowadzenie akredytacji w związku z realizowanym kształceniem studentów na kierunku pielęgniarstwo studia I stopnia
- ✓ Dokumentacja programowa I stopnia w tym: (regulamin studiów, program i plan studiów, dokumentacja kształcenia praktycznego, protokoły egzaminów, prace licencjackie;
- ✓ Dokumentacja jakości kształcenia;
- ✓ Dokumenty osobowe nauczycieli akademickich;

Kwalifikowane podpisy elektroniczne członków zespołu wizytującego KRASzPiP:

1. Dr n. o zdr. Zofia Sienkiewicz



Signed by / Podpisano
przez:

Zofia Janina Sienkiewicz

Date / Data: 2022-08-29
15:14

/dokument podpisany elektronicznie/

2. Dr n. o zdr. Ewa Zamojska-Kościów

Podpis jest prawidłowy

Dokument podpisany przez Ewa Zamojska-Kościów
Data: 2022.08.26 15:18:21 CEST

/dokument podpisany elektronicznie/

Data podpisania protokołu:

Protokół podpisany przez członków zespołu wizytującego KRASZPIP, w dacie złożenia podpisu przez ostatniego członka zespołu wizytującego.