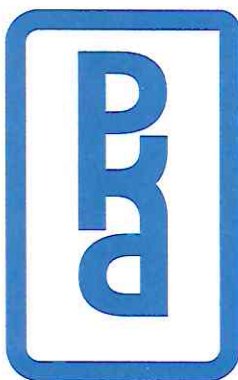


Załącznik nr 2
do uchwały nr 66/2019
Prezydium Polskiej Komisji Akredytacyjnej
z dnia 28 lutego 2019 r. z późn. zm.



Ocena programowa

Profil praktyczny

Raport samooceny

Państwowa Akademia Nauk Stosowanych w Głogowie
ul. Piotra Skargi 5
67-200 Głogów

Nazwa ocenianego kierunku studiów: Finanse i rachunkowość

1. Poziom/y studiów: studia I stopnia
2. Forma/y studiów: stacjonarne, niestacjonarne
3. Nazwa dyscypliny, do której został przyporządkowany kierunek¹
 - a. EKONOMIA I FINANSE
 - b. NAUKI O ZARZĄDZANIU I JAKOŚCI

W przypadku przyporządkowania kierunku studiów do więcej niż 1 dyscypliny:

- a. Nazwa dyscypliny wiodącej, w ramach której uzyskiwana jest ponad połowa efektów uczenia się wraz z określeniem procentowego udziału liczby punktów ECTS dla dyscypliny wiodącej w ogólnej liczbie punktów ECTS wymaganej do ukończenia studiów na kierunku.

Nazwa dyscypliny wiodącej	Punkty ECTS	
	liczba	%
Ekonomia i finanse	142	79%

- b. Nazwy pozostałych dyscyplin wraz z określeniem procentowego udziału liczby punktów ECTS dla pozostałych dyscyplin w ogólnej liczbie punktów ECTS wymaganej do ukończenia studiów na kierunku.

L.p.	Nazwa dyscypliny	Punkty ECTS	
		liczba	%
1.	Nauki o zarządzaniu i jakości	38	21%

Na studiach prowadzone jest kształcenie przygotowujące do wykonywania zawodu nauczyciela

TAK NIE

¹Nazwy dyscyplin należy podać zgodnie z rozporządzeniem MNiSW z dnia 20 września 2018 r. w sprawie dziedzin nauki i dyscyplin naukowych oraz dyscyplin artystycznych, Dz.U. 2018poz. 1818.

W przypadku zaznaczenia opcji TAK, proszę wskazać rodzaj zawodu nauczyciela, w zakresie którego prowadzone jest kształcenie (można zaznaczyć więcej niż jedną opcję):

- nauczyciel przedmiotu²
- nauczyciel teoretycznych przedmiotów zawodowych²
- nauczyciel praktycznej nauki zawodu²
- nauczyciel prowadzący zajęcia²
- nauczyciel psycholog
- nauczyciel przedszkola i edukacji wczesnoszkolnej
- nauczyciel pedagog specjalny
- nauczyciel logopeda
- nauczyciel prowadzący zajęcia wczesnego wspomaganie rozwoju dziecka

Efekty uczenia się zakładane dla ocenianego kierunku, poziomu i profilu studiów

Tabela 1. Kierunkowe efekty uczenia się

Symbol efektu kierunkowego	EFEKTY UCZENIA SIĘ DLA KIERUNKU FINANSE I RACHUNKOWOŚĆ	Odniesienie do uniwersalnych charakterystyk II stopnia PRK (PRK-poziom 6)
	Kierunkowe efekty uczenia się:	
WIEDZA		
K_W01	zna i rozumie w zaawansowanym stopniu istotę nauk społecznych, ich miejsce w systemie nauk i relacjach do innych nauk, a w szczególności o dyscyplinie finanse i jej powiązaniach z innymi dyscyplinami	P6S_WG
K_W02	ma zaawansowaną wiedzę o strukturach, instytucjach i podmiotach sfery realnej i finansowej, ze szczególnym uwzględnieniem mechanizmów funkcjonowania przedsiębiorstw, banków, zakładów ubezpieczeń, instytucji rynków finansowych i jednostek sektora finansów publicznych	P6S_WG

² Należy podać nazwę przedmiotu/zawodu/zajęć

K_W03	ma wiedzę o współzależnościach zachodzących między podmiotami gospodarczymi w skali kraju i w skali międzynarodowej	P6S_WG
K_W04	ma wiedzę o rodzajach powiązań ekonomiczno-społecznych współczesnej gospodarki i o rządzących nimi prawidłowościach oraz wie jak wykorzystać systemy informacyjne i informatyczne pozwalające opisywać i objaśniać procesy finansowe i prawidłowości nimi rządzące	P6S_WG
K_W05	ma wiedzę o człowieku i jego zachowaniach jako podmiotu gospodarującego oraz jego prawach, zna zasady funkcjonowania osób będących na różnych szczeblach struktur decyzyjnych i wykonawczych, ma wiedzę na temat zasad i norm etycznych	P6S_WG
K_W06	zna metody i narzędzia, w tym techniki pozyskiwania danych, pozwalające opisywać struktury i instytucje sfery realnej i finansowej oraz analizować procesy w nich i między nimi zachodzące także w formie modeli ewidencyjnych i sprawozdawczych	P6S_WG
K_W07	ma wiedzę o narzędziach i metodach wykorzystywanych w finansach i rachunkowości, zna metody optymalizacyjne i formalno-matematyczne, zna metody wnioskowania, analiz i wyboru rozwiązań,	P6S_WG
K_W08	ma wiedzę w zakresie zastosowania technologii informacyjnych, rozumie zmiany w zakresie wirtualizacji życia gospodarczego	P6S_WK
K_W09	ma wiedzę o normach i standardach w finansach i rachunkowości oraz rozumie ich znaczenie	P6S_WK
K_W10	ma wiedzę o przyczynach, przebiegu i konsekwencjach zmian w podmiotach gospodarujących i umie je opisać i analizować, także na podstawie informacji z systemu rachunkowości	P6S_WK
K_W11	ma wiedzę o poglądach na temat funkcjonowania systemów finansowych i instytucji finansowych oraz ich ewolucji wraz z ich zarysem historycznym	P6S_WG

K_W12	zna i rozumie podstawowe pojęcia i zasady z zakresu ochrony własności przemysłowej i prawa autorskiego	P6S_WK
K_W13	zna i rozumie prawne, organizacyjne i finansowe zasady podejmowania i prowadzenia samodzielnej działalności gospodarczej	P6S_WK
K_W14	zna metody analiz ekonomiczno-finansowych wykorzystywanych w przedsiębiorstwach, zasady zarządzania finansami i controlingu	P6S_WG P6S_WK
K_W15	zna i rozumie regulacje w zakresie norm prawnych, społecznych i etycznych odnoszących się do funkcjonowania przedsiębiorstw, banków, zakładów ubezpieczeń, instytucji rynków finansowych i jednostek sektora finansów publicznych	P6S_WG P6S_WK
UMIEJĘTNOŚCI		
K_U01	potrafi prawidłowo interpretować zjawiska społeczne, kulturowe, ekonomiczne, finansowe i prawno-politycznie zachodzące w podmiotach gospodarczych, instytucjach i jednostkach sfery budżetowej	P6S_UW
K_U02	potrafi wykorzystać wiedzę teoretyczną do opisu i analizowania konkretnych zjawisk i procesów gospodarczych i finansowych	P6S_UW
K_U03	potrafi wykorzystać wiedzę w zakresie gromadzenia danych dla potrzeb systemów finansów i rachunkowości oraz ewidencjonowania zdarzeń gospodarczych	P6S_UW
K_U04	potrafi analizować przyczyny i przebieg procesów gospodarczych i finansowych również z wykorzystaniem technologii informatycznej oraz metod analizy finansowej	P6S_UW
K_U05	potrafi prognozować procesy i zjawiska gospodarcze i finansowe przy wykorzystaniu standardowych metod i narzędzi statystycznych, ekonometrycznych oraz z dziedziny finansów i rachunkowości	P6S_UW
K_U06	prawidłowo posługuje się aktami normatywnymi oraz obowiązującymi regułami i standardami z zakresu finansów i rachunkowości	P6S_UK

K_U07	posiada umiejętność wykorzystania zdobytej wiedzy, z uwzględnieniem umiejętności nabytych podczas praktyki zawodowej	P6S_UW P6S_UK P6S_UO
K_U08	posiada umiejętność przygotowania, przedstawienia, uzasadnienia i wdrożenia proponowanych rozwiązań konkretnych problemów oraz wykonywać zadania w zmieniających się warunkach	P6S_UW P6S_UO
K_U09	potrafi wykorzystać nowoczesne narzędzia stosowane w technologiach informacyjnych	P6S_UW P6S_UK
K_U10	potrafi wykorzystać posiadaną wiedzę w tworzeniu modeli biznesowych w praktyce z wykorzystaniem technik informacyjno-komunikacyjnych	PSS_UW P6S_UK P6S_UU
K_U11	posiada umiejętność analizowania i rozumienia zjawisk społeczno-gospodarczych	P6S_UW P6S_UU
K_U12	posiada umiejętność przygotowania typowych prac pisemnych w języku polskim i języku obcym, z wykorzystaniem podstawowych ujęć teoretycznych, a także różnych źródeł i nowoczesnych technologii	P6S_UW P6S_UK
K_U13	posiada umiejętność przygotowania wystąpień ustnych, w języku polskim i języku obcym, z wykorzystaniem podstawowych ujęć teoretycznych, a także różnych źródeł i nowoczesnych technologii	P6S_UK
K_U14	ma umiejętności językowe w zakresie finansów i rachunkowości, zgodne z wymaganiami określonymi dla poziomu B2 Europejskiego Systemu Opisu Kształcenia Językowego	P6S_UK
K_U15	potrafi współdziałać w zespołach, organizować i kierować pracą indywidualną i zespołową, opracowywać plany strategiczne w zakresie organizacji i zarządzania oraz je monitorować.	P6S_UO P6S_UK P6S_UU
K_U16	potrafi podejmować w zespole wiodącą rolę, współdziałać w ramach prac zespołowych, w tym ukierunkować innych na konieczność samodzielnego poszukiwania wiedzy i doskonalenia się.	P6S_UO P6S_UK P6S_UU

KOMPETENCJE SPOŁECZNE		
K_K01	rozumie potrzebę uczenia się przez całe życie	P6S_KK
K_K02	potrafi współdziałać i pracować w grupie, przyjmując w niej różne role, potrafi rozwiązywać problemy z zakresu rachunkowości i finansów w ramach zespołu	P6S_KR P6S_KO
K_K03	potrafi odpowiednio ustalić priorytety podczas rozwiązywania problemu oraz przewidzieć skutki działań swoich i innych	P6S_KK
K_K04	prawidłowo dostrzega i rozstrzyga dylematy moralne i etyczne związane z wykonywaniem zawodu, szczególnie w zakresie finansów i rachunkowości	P6S_KO
K_K05	umie uczestniczyć w tworzeniu projektów społeczno-gospodarczych, zna aspekty prawne, ekonomiczne i finansowe realizacji tych projektów, partycypuje w działaniach publicznych, interesuje się lokalnym życiem gospodarczym	P6S_KO
K_K06	potrafi uzupełniać i doskonalić nabytą wiedzę i umiejętności i kompetencje w zakresie finansów i rachunkowości oraz dziedzinach powiązanych, potrafi uzupełniać znajomość słownictwa zawodowego, w języku rodzimym i obcym	P6S_KK
K_K07	potrafi myśleć i działać w sposób kreatywny i biznesowy, obserwuje życie gospodarcze i wyciąga odpowiednie wnioski	P6S_KO P6S_KK
K_K08	wykazuje się postawą przedsiębiorczą, zarówno jako menedżer i pracownik	P6S_KK P6S_KO
K_K09	propaguje zainteresowanie wpływem działalności gospodarczej na środowisko przyrodnicze i postawy proekologiczne	P6S_KO P6S_KR
K_K10	charakteryzuje się odpowiedzialnością zawodową, w tym przestrzeganiem etyki zawodowej	P6S_KR
K_K11	rozumie niezbędność procesów i wirtualizacji funkcjonowania gospodarki i współczesnego społeczeństwa	P6S_KO P6S_KK

Źródło: opracowanie własne na podstawie materiałów wewnętrznych PANS w Głogowie

Tabela 2. Efekty uczenia się dla I stopnia studiów w dziedzinie nauk społecznych i ich odniesienie do efektów uczenia się dla kierunku Finanse i rachunkowość, studia pierwszego stopnia – profil praktyczny

Kod składnika II stopnia Polskiej Ramy Kwalifikacji (PRK)	CHARAKTERYSTYKA II STOPNIA PRK	ODNIESIENIE SIĘ DO KIERUNKOWYCH EFEKTÓW UCZENIA SIĘ
WIEDZA		
P6S_WG	Zna i rozumie w zaawansowanym stopniu – wybrane fakty, obiekty i zjawiska oraz dotyczące ich metody i teorie wyjaśniające złożone zależności między nimi, stanowiące podstawową wiedzę ogólną z zakresu dyscyplin naukowych lub artystycznych tworzących podstawy teoretyczne oraz wybrane zagadnienia z zakresu wiedzy szczegółowej – właściwe dla programu studiów, a w przypadku studiów o profilu praktycznym – również zastosowania praktyczne tej wiedzy w działalności zawodowej związanej z ich kierunkiem.	K_W01 K_W02 K_W03 K_W04 K_W05 K_W06 K_W07 K_W11 K_W14 K_W15
P6S_WK	Zna i rozumie fundamentalne dylematy współczesnej cywilizacji, podstawowe ekonomiczne, prawne, etyczne i inne uwarunkowania różnych rodzajów działalności zawodowej związanej z kierunkiem studiów, w tym podstawowe pojęcia i zasady z zasady ochrony własności przemysłowej i prawa autorskiego, podstawowe zasady tworzenia i rozwoju różnych form przedsiębiorczości.	K_W08 K_W09 K_W12 K_W13 K_W14 K_W15
UMIĘJĘTNOŚCI		
P6S_UW	Potrafi wykorzystywać posiadaną wiedzę – formułować i rozwiązywać złożone i nietypowe problemy oraz wykonywać zadania w warunkach nie w pełni przewidywalnych przez: - właściwy dobór źródeł i informacji z nich pochodzących,	K_U01 K_U02 K_U03 K_U04

	<p>dokonywanie oceny, krytycznej analizy i syntezy tych informacji. twórczej interpretacji i prezentacji tych informacji;</p> <p>- dobór oraz stosowanie właściwych metod i narzędzi, w tym zaawansowanych technik informacyjno-komunikacyjnych.</p> <p>Potrafi wykorzystywać posiadaną wiedzę – formułować i rozwiązywać problemy oraz wykonywać zadania typowe dla działalności zawodowej związanej z kierunkiem studiów – w przypadku studiów o profilu praktycznym.</p>	<p>K_U05</p> <p>K_U06</p> <p>K_U07</p> <p>K_U08</p> <p>K_U09</p> <p>K_U10</p> <p>K_U11</p>
P6S_UK	<p>Potrafi komunikować się z otoczeniem z użyciem specjalistycznej terminologii, brać udział w debacie – przedstawiać o i oceniać różne opinie i stanowiska oraz dyskutować o nich. Posługiwać się językiem obcym na poziomie B2 Europejskiego Systemu Opisu Kształcenia Językowego.</p>	<p>K_U05</p> <p>K_U06</p> <p>K_U09</p> <p>K_U11</p> <p>K_U12</p> <p>K_U13</p> <p>K_U14</p> <p>K_U15</p> <p>K_U16</p>
P6S_UO	<p>Potrafi planować i organizować pracę indywidualną oraz w zespole, współdziałać z innymi osobami w ramach prac zespołowych (także o charakterze interdyscyplinarnym).</p>	<p>K_U06</p> <p>K_U07</p> <p>K_U14</p> <p>K_U15</p> <p>K_U16</p>
P6S_UU	<p>Potrafi samodzielnie planować i realizować własne uczenie się przez całe życie.</p>	<p>K_U09</p> <p>K_U10</p> <p>K_U14</p> <p>K_U15</p> <p>K_U16</p>
	KOMPETENCJE	
P6S_KK	<p>Jest gotów do krytycznej oceny posiadanej wiedzy i odbieranych treści, uznawania znaczenia wiedzy w rozwiązywaniu problemów poznawczych i praktycznych oraz zasięgania opinii ekspertów w przypadku trudności z samodzielnym rozwiązywaniem problemów.</p>	<p>K_K01</p> <p>K_K03</p> <p>K_K06</p> <p>K_K07</p> <p>K_K08</p> <p>K_K11</p>
P6S_KO	<p>Jest gotów do wypełniania zobowiązań społecznych,</p>	<p>K_K02</p>

	współorganizowania działalności na rzecz środowiska społecznego, inicjowania działań na rzecz interesu publicznego, myślenia i działania w sposób przedsiębiorczy.	K_K04 K_K05 K_K07 K_K08 K_K09 K_K11
P6S_KR	Jest gotów do odpowiedzialnego pełnienia ról zawodowych, w tym: - przestrzegania zasad etyki zawodowej i wymagania tego od innych, - dbałości o dorobek i tradycję zawodu.	K_K02 K_K09 K_K10

Źródło: opracowanie własne na podstawie materiałów wewnętrznych PANS w Głogowie

Skład zespołu przygotowującego raport samooceny

Imię i nazwisko	Tytuł lub stopień naukowy/stanowisko/funkcja pełniona w uczelni
-----------------	--

Imię i nazwisko	Tytuł lub stopień naukowy/stanowisko/funkcja pełniona w uczelni
-----------------	--

Dorota Olszewska	dr/adiunkt, Dyrektor Instytutu Ekonomicznego
------------------	--

Stanisław Czaja	prof. zw./prof.
-----------------	-----------------

Waldemar Dotkuś	dr hab./prof. PANS w Głogowie
-----------------	-------------------------------

Jolanta Małgorzata Hałasa	dr inż./adiunkt
---------------------------	-----------------

Jarosław Hermaszewski	dr/adiunkt
-----------------------	------------

Spis treści

Efekty uczenia się zakładane dla ocenianego kierunku, poziomu i profilu studiów	3
Prezentacja Uczelni	13
Część I. Samoocena uczelni w zakresie spełniania szczegółowych kryteriów oceny programowej na kierunku studiów o profilu praktycznym	15
Kryterium 1. Konstrukcja programu studiów: koncepcja, cele kształcenia i efekty uczenia się	15
Kryterium 2. Realizacja programu studiów: treści programowe, harmonogram realizacji programu studiów oraz formy i organizacja zajęć, metody kształcenia, praktyki zawodowe, organizacja procesu nauczania i uczenia się	20
Kryterium 3. Przyjęcie na studia, weryfikacja osiągnięcia przez studentów efektów uczenia się, zaliczanie poszczególnych semestrów i lat oraz dyplomowanie	26
Kryterium 4. Kompetencje, doświadczenie, kwalifikacje i liczebność kadry prowadzącej kształcenie oraz rozwój i doskonalenie kadry	29
Kryterium 5. Infrastruktura i zasoby edukacyjne wykorzystywane w realizacji programu studiów oraz ich doskonalenie	32
Kryterium 6. Współpraca z otoczeniem społeczno-gospodarczym w konstruowaniu, realizacji i doskonaleniu programu studiów oraz jej wpływ na rozwój kierunku	33
Kryterium 7. Warunki i sposoby podnoszenia stopnia umiędzynarodowienia procesu kształcenia na kierunku	43
Kryterium 8. Wsparcie studentów w uczeniu się, rozwoju społecznym, naukowym lub zawodowym i wejściu na rynek pracy oraz rozwój i doskonalenie form wsparcia	46
Kryterium 9. Publiczny dostęp do informacji o programie studiów, warunkach jego realizacji i osiągniętych rezultatach	51
Kryterium 10. Polityka jakości, projektowanie, zatwierdzanie, monitorowanie, przegląd i doskonalenie programu studiów	53
Narzędzia podstawowe:	58
Narzędzia wspomagające:	59
Część II. Perspektywy rozwoju kierunku studiów	63

Prezentacja Uczelni

Od 01.10.2023 roku Uczelnia nosi nazwę Państwowa Akademia Nauk Stosowanych w Głogowie. Wcześniej, od dnia założenia, była to Państwowa Wyższa Szkoła Zawodowa w Głogowie. Państwowa Akademia Nauk Stosowanych w Głogowie (dalej: PANS) jest uczelnią publiczną, jedną z najmłodszych uczelni zawodowych w Polsce. Została powołana rozporządzeniem Ministra Edukacji Narodowej i Sportu z dnia 22 czerwca 2004 r. w sprawie utworzenia Państwowej Wyższej Szkoły Zawodowej w Głogowie (Dz. U. nr 150, poz.1571). Uczelnia działa na podstawie ustawy z dnia 20 lipca 2018 roku – Prawo o szkolnictwie wyższym i nauce (Dz. U. z 2018 r., poz. 1668, ze zm.), zwanej dalej „ustawą”, przepisów wydanych na jej podstawie, rozporządzenia Rady Ministrów z dnia 22 czerwca 2004 r. w sprawie utworzenia Państwowej Wyższej Szkoły Zawodowej w Głogowie (Dz. U. nr 150, poz.1571) oraz statutu. Siedzibą Uczelni jest miasto Głogów. Organem kolegialnym Uczelni jest Senat oraz Rada Uczelni. Organem jednoosobowym Uczelni jest Rektor. Strukturę Uczelni tworzą 4 instytuty: Instytut Ekonomiczny, Instytut Humanistyczny, Instytut Politechniczny, Instytut Medyczny, a także Studium Języków Obcych. PANS w Głogowie obecnie prowadzi kształcenie na 11 kierunkach:

- a) Pedagogika, studia I stopnia,
- b) Nowe Media, studia I stopnia,
- c) Finanse i rachunkowość, studia I stopnia,
- d) Pielęgniarstwo, studia I stopnia,
- e) Automatyka i robotyka, studia I stopnia inżynierskie,
- f) Metalurgia, studia I stopnia inżynierskie,
- g) Inżynieria i logistyka produkcji, studia I stopnia inżynierskie,
- h) Pedagogika, studia II stopnia,
- i) Pielęgniarstwo, studia II stopnia,
- j) Ekonomia biznesu, studia II stopnia,
- k) Pedagogika przedszkolna i wczesnoszkolna, studia magisterskie jednolite

Instytut Ekonomiczny funkcjonuje od 2004 roku, od początku istnienia Państwowej Akademii Nauk Stosowanych w Głogowie. Jego misja jest spójna z misją Uczelni. Kształci w zakresie nauk ekonomicznych, kształtuje umiejętności praktyczne niezbędne w procesie projektowania przyszłych karier zawodowych. Przygotowuje specjalistów, menedżerów, właścicieli firm do pracy zawodowej w obszarze finansów i rachunkowości, zgodnie z potrzebami i we współpracy z otoczeniem biznesowym i społecznym. Instytut Ekonomiczny oferuje studia pierwszego stopnia na kierunku Finanse i rachunkowość, o zróżnicowanych specjalnościach. W ramach kierunku Finanse i rachunkowość od 2016 roku do 2021 roku funkcjonowały dwie specjalności: rachunkowość

i podatki oraz zarządzanie finansami. Od 2021 roku na kierunku Finanse i rachunkowość prowadzone są następujące specjalności:

- a) rachunkowość i podatki;
- b) analityk w biznesie.

Państwowa Akademia Nauk Stosowanych w Głogowie jako uczelnia publiczna, o profilu praktycznym, nastawiona jest na świadczenie najwyższej jakości usług edukacyjnych. Dzięki temu możliwe jest takie kształcenie studentów, aby wiedza teoretyczna, umiejętności praktyczne oraz kompetencje społeczne, nabyte w toku studiów i uzupełnione praktyką zawodową, w pełni przygotowały absolwentów do efektywnego funkcjonowania na konkurencyjnym rynku pracy. Uczelnia rozwija i kształci umiejętności, które pozwalają podejmować pracę w wyuczonym zawodzie, a także kontynuować studia na drugim stopniu, zarówno na głogowskiej uczelni, jak i innych ośrodkach akademickich. Od roku akademickiego 2023/2024 w Instytucie Ekonomicznym został uruchomiony kierunek Ekonomia biznesu - studia magisterskie, uzupełniające, o profilu praktycznym. PANS w Głogowie jest uczelnią, która rozpoczęła akademicką tradycję Głogowa i ukierunkowana jest na współpracę z regionem i odgrywa w nim ważną rolę. W tę działalność i misję wpisuje się również działalność Instytutu Ekonomicznego. Prowadzony w nim kierunek Finanse i rachunkowość, wraz z poszczególnymi specjalnościami: rachunkowość i podatki oraz analityk w biznesie, ułatwia wypełnianie zadań, wpisujących się w misję Uczelni, co przejawia się w różnego rodzaju przedsięwzięciach (Konkurs Młody Przedsiębiorca, Dni Nauki i Sztuki, Dni Otwarte Instytutów), w których udział biorą zarówno studenci, jak i pracownicy. Misję i cele przedstawia Strategia Rozwoju Państwowej Akademii Nauk Stosowanych w Głogowie na lata 2024-2026 (Uchwała nr 132/XXIX/2023 - w sprawie przyjęcia Strategii Rozwoju Państwowej Akademii Nauk Stosowanych w Głogowie na lata 2024-2026). Do jednych z najważniejszych celów taktycznych należy rozwijanie infrastruktury dydaktycznej, sprzyjającej nowoczesnej realizacji procesu kształcenia, zwłaszcza przekazywania wiedzy i kształtowania umiejętności zawodowych i praktycznych, a oferta edukacyjna uczelni jest przygotowywana we współpracy z podmiotami najbliższego otoczenia biznesowego, społecznego oraz w konsultacji z oczekiwaniami młodzieży szkół średnich. Strategia stawia na jakość kształcenia, która jest pochodną m.in. rozwoju naukowego i jakości prac rozwojowych, prowadzonych przez kadre uczestniczącą w procesie dydaktycznym, a także jej dorobku zawodowego, pozwalającego w sposób właściwy do aktualnych potrzeb rynkowych kształtować program i realizować go w zakresie praktycznych efektów uczenia się.

Część I. Samoocena uczelni w zakresie spełniania szczegółowych kryteriów oceny programowej na kierunku studiów o profilu praktycznym

Kryterium 1. Konstrukcja programu studiów: koncepcja, cele kształcenia i efekty uczenia się

Wyższe studia I stopnia o profilu praktycznym, na kierunku Finanse i rachunkowość, w PANS w Głogowie, prowadzone w Instytucie Ekonomicznym, trwają 6 semestrów i kończą się egzaminem dyplomowym. Po zdaniu egzaminu dyplomowego student uzyskuje tytuł zawodowy licencjata. Studia Finanse i rachunkowość prowadzone są od 2016 roku. Program studiów został wyprofilowany w ramach dwóch specjalności pod kątem przygotowania absolwentów do wymogów rynku pracy. Profilowanie to nawiązuje do misji uczelni będącej uczelnią zawodową, w dużym stopniu kształcąca dla potrzeb regionu. Kierunek Finanse i rachunkowość łączy w sobie cechy i wymagania stawiane współczesnym finansistom, których charakteryzuje wiedza z dziedziny ekonomii, prawa, finansów, rachunkowości, zarządzania i organizacji oraz w szczególności technik informatycznych. Kierunek ten można uważać za uniwersalny z punktu widzenia prowadzenia własnego przedsiębiorstwa, zatrudnienia w przedsiębiorstwie regionalnym lub w każdej innej organizacji w dziale finansowym, kadrowym lub instytucji finansowej. W ramach studiów od roku akademickiego 2021/2022 oferowane są dwie specjalności: rachunkowość i podatki oraz analityk w biznesie.

Koncepcja

Kształcenie na studiach I stopnia odbywa się w ramach profilu praktycznego, co ściśle wiąże się z Misją Uczelni Zapewnienie kształcenia na poziomie europejskim, z uwzględnieniem potrzeb społeczności lokalnej. Wizja i misja Państwowej Akademii Nauk Stosowanych w Głogowie realizowana jest za pośrednictwem usług edukacyjnych świadczonych przez Uczelnię oraz przy pomocy przedsięwzięć informacyjnych skierowanych do mieszkańców Regionu Głogowskiego i jego otoczenia (Załącznik do uchwały Senatu nr 132/XXIX/23 z dn. 15 grudnia 2023 r.). Państwowa Akademia Nauk Stosowanych w Głogowie realizując misję, wizję i cele strategiczne, odwołuje się do tradycji najlepszych uczelni w kraju i poza jego granicami, uwzględniając procesy występujące na świecie, w tym m. in.: globalizację, regionalizm, dynamicznie zmieniający się rynek pracy. Uczelnia przygotowuje kadry zdolne sprostać wymaganiom współczesnego rynku pracy. Przesłaniem Państwowej Akademii Nauk Stosowanych w Głogowie jest przyczynianie się do podwyższania jakości życia społeczeństwa przez tworzenie, poszerzanie i upowszechnianie wiedzy, kreowanie umiejętności i wykorzystywanie ich w praktyce oraz kształtowanie postaw. Uczelnia, dbając o wysoką jakość kształcenia, uwzględnia w ofercie programowej potrzeby współczesnego rynku pracy oraz zasadę kształcenia przez całe życie. Ponadto, rozwija kontakty ze środowiskiem akademickim w kraju i poza jego granicami oraz regionalnym otoczeniem gospodarczym i społecznym. Realizuje cele

z udziałem całej Wspólnoty Uczelni: kadry naukowo-dydaktycznej, studentów oraz pracowników administracji, przy współpracy z interesariuszami zewnętrznymi.

Cele kształcenia

Celem studiów I stopnia na kierunku Finanse i rachunkowość jest wyposażenie absolwenta w wiedzę, ugruntowaną i podbudowaną trzyletnimi studiami zawodowymi, skojarzonymi z praktyką zawodową. Zrozumienie przyczyn i skutków zjawisk ekonomicznych (w skali mikro i makro) w warunkach funkcjonowania gospodarki rynkowej to efekt nauczania programowego takich przedmiotów, jak: mikro i makroekonomia, historia i geografia gospodarcza, prawo - w tym prawo dziedzinowe.

Absolwent posiada wiedzę oraz umiejętności umożliwiające świadomą obserwację zdarzeń gospodarczych, ich werbalną identyfikację połączoną z pomiarem, dokumentacją i sformalizowaną notacją zgodną z prawem (bilansowym i podatkowym) oraz współczesną techniką ewidencji. Opoką dla wiedzy oraz umiejętności posługiwania się współczesną techniką ewidencji są takie programowo wykładane przedmioty, jak: rachunkowość, finanse, czy system ubezpieczeń.

Treści nauczania na trzyletnich studiach licencjackich dają także podbudowę powodującą, że absolwent Państwowej Akademii Nauk Stosowanych w Głogowie staje się partnerem w procesach kierowania oraz zarządzania (tak operacyjnego, jak i strategicznego). Wykładane przedmioty, jak: podstawy zarządzania, komunikacja społeczna, sprawozdawczość, analiza ekonomiczna, wycena podmiotów gospodarczych, dają podstawy do aktywnego współuczestnictwa w zarządzaniu, w szerokim tego słowa znaczeniu. Wiedza i umiejętności nabyte w trakcie studiów z takich przedmiotów, jak: matematyka, statystyka, ekonometria, sprawiają, że absolwent posiada instrumentarium niezbędne dla prowadzenia badań i różnego rodzaju analiz na potrzeby biznesu oraz formułowania konkluzji. Ponadto, oferują unikalne połączenie umiejętności analizy danych przy wykorzystaniu nowoczesnych narzędzi ilościowych i jakościowych, z wiedzą z zakresu ekonomii, finansów i zarządzania. Ponadto absolwent posiada wiedzę z języka obcego oraz umiejętności językowe w zakresie finansów i rachunkowości. Nabyta przez absolwenta wiedza, nasycona normami etyki zawodowej, poparta doświadczeniami zawodowymi, dzięki odbywanej w trakcie studiów praktyce zawodowej powoduje, że jest przygotowany do pracy w pionach ekonomiczno-finansowo-księgowych, a także do podjęcia studiów II stopnia.

Po ukończeniu studiów możliwe jest zatem obejmowanie stanowisk kierowniczych i pomocniczych w:

- każdej komórce organizacyjnej instytucji lub przedsiębiorstwa, mającej do czynienia z szeroko rozumianą rachunkowością finansową i menedżerską, w tym m.in.: w departamentach rachunkowości, planowania, bądź budżetowania;
- w komórkach zajmujących się analizami danych ekonomicznych;

- biurze (także własnym) świadczącym usługi w zakresie rachunkowości i doradztwa podatkowego oraz prawnego, obsługującego korporacje, małe i średnie przedsiębiorstwa, jednostki non-profit oraz instytucje finansowe, także budżetowe;
- w różnego rodzaju instytucjach finansowych (bankach, towarzystwach ubezpieczeniowych, funduszach inwestycyjnych i emerytalnych, czy biurach maklerskich);
- administracji publicznej, firmach użyteczności publicznej, przedsiębiorstwach produkcyjnych – w działach nadzoru, kontroli i audytu;
- w dużych, średnich oraz małych przedsiębiorstwach jako doradca ekonomiczny, specjalista ds. zarządzania finansami, analityk ekonomiczno-finansowy, czy doradca inwestycyjny.

Program kształcenia w odniesieniu do kierunku Finanse i rachunkowość podlega weryfikacji przez Radę Instytutu Ekonomicznego, poprzez uwzględnianie zmian w otoczeniu prawno-instytucjonalnym Uczelni³.

Kształcenie na kierunku Finanse i rachunkowość przygotowujące do podjęcia pracy na stanowisku księgowego odgrywa obecnie ważną rolę, ponieważ zapotrzebowanie na samodzielnych księgowych i pracowników ds. rachunkowości i księgowości rośnie z uwagi na to, że kandydaci z wykształceniem średnim ekonomicznym nie w pełni spełniają oczekiwań pracodawców. Wg naszych (tj. nauczycieli akademickich kierunku) obserwacji i rozmów z pracodawcami wynika, że kandydaci do pracy w finansach, po ukończeniu techników ekonomicznych, nie spełniają oczekiwań pracodawców. Absolwenci kierunku Finanse i rachunkowość PANS w Głogowie, kształceni zgodnie z wymaganiami rynku nie mają większych trudności w znalezieniu pracy, a nabyte przez nich kompetencje w pełni zadowolają pracodawców w naszym regionie i poza nim. Proces kształcenia naszych studentów nastawiony na to, co najbardziej cenią sobie nasi lokalni pracodawcy: umiejętność samodzielnej pracy i podejście analityczne do stawianych przed pracownikami kadry finansowej i zarządzającej zadań. Temu efektowi sprzyjają również nowoczesne laboratoria komputerowe oraz Laboratorium Biznesu (Sala 216A) dedykowana dla kierunku Finanse i rachunkowość (wyposażone w programy: Symfonia, Rachmistrz, Rewizor, Gratyfikant, Statistica, Optima, Reset, ebiz), duża liczba zajęć praktycznych i wysoki poziom nowoczesnego kształcenia informatycznego studentów kierunku Finanse i rachunkowość.

³ Program kształcenia jest dostosowany do międzynarodowych standardów edukacyjnych zawodu księgowego. Podstawę prawną do opracowania efektów uczenia się stanowiła (uchwała Senatu nr 115/XXVI/23 z dnia 22 września 2023 r.) w sprawie zatwierdzenia programów studiów, w tym efektów uczenia się i planu studiów na (cykl kształcenia 2023/2026) dla kierunku Finanse i rachunkowość, studia pierwszego stopnia, o profilu praktycznym. Wskaźniki dotyczące programu studiów, na danym kierunku studiów, poziomie i profilu kształcenia zostały określone Rozporządzeniem Ministra Nauki i Szkolnictwa Wyższego z dnia 14 listopada 2018r. w sprawie charakterystyk drugiego stopnia efektów uczenia się dla kwalifikacji na poziomach 6-8 Polskiej Ramy Kwalifikacji (Dz. U. z 2018r. poz. 2218).

Efekty uczenia się

Przy opracowaniu efektów uczenia się wzięto pod uwagę konieczność powołania się na wzorce międzynarodowe. Przyjęte efekty uczenia się są zgodne z charakterystyką absolwenta i odpowiadają kompetencjom zawodowym, właściwym dla studiowanych specjalności. Efekty uczenia się są wyznacznikiem przyjętych treści kształcenia. Metody pracy ze studentem oraz sposoby weryfikacji założonych efektów uczenia się pozwalają na sprawdzenie, czy efekty zostały osiągnięte. Efekty uczenia się odnoszące się do całości treści kształcenia z uwzględnieniem wiedzy, umiejętności i kompetencji społecznych, zostały przypisane do poszczególnych przedmiotów. Efekty uczenia się w obszarze wiedzy sprawdzane są za pomocą egzaminów ustnych lub pisemnych. Efekty uczenia się w obszarze umiejętności praktycznych studenta, weryfikowane są głównie poprzez bezpośrednią ocenę poprawności jego działania demonstrującego daną umiejętność. Studenci są informowani przez wykładowców o zakładanych efektach uczenia się, o wymaganiach związanych z zaliczeniem przedmiotu oraz o kryteriach oceny. Efekty uczenia się opracowane zgodnie z Krajową Ramą Kwalifikacji, są dostępne na stronie internetowej Uczelni, w zakładce Instytutu Ekonomicznego, w sylabusach przedmiotów.

Studia na kierunku Finanse i rachunkowość są studiami jednoobszarowymi, przyporządkowanymi do obszaru nauk społecznych. Związek z obszarem nauk ścisłych i związanych z nim efektów jest naturalny i konieczny dla uzyskania efektu logicznego myślenia, wnioskowania i samodzielnej analizy problemów, a także dla uzyskania efektów umiejętności rozumienia i stosowania metod matematycznych wykorzystywanych w ekonomii, w tym w rachunkowości i finansach.

Zalecenia dotyczące kryterium 1 wymienione w uchwale Prezydium PKA w sprawie oceny programowej na kierunku studiów, która poprzedziła bieżącą ocenę (jeżeli dotyczy)

Lp.	Zalecenia dotyczące kryterium 1 wymienione we wskazanej wyżej uchwale Prezydium PKA	Opis realizacji zalecenia oraz działań zapobiegawczych podjętych przez uczelnię w celu usunięcia błędów i niezgodności sformułowanych w zaleceniu o charakterze naprawczym
1.	Zaleca się dostosowanie sformułowań w przyjętych efektach uczenia się (K_W01, K_W02, K_U02) do tych wskazanych w rozporządzeniu Ministra Nauki i Szkolnictwa Wyższego z dnia 14 listopada	Od roku akademickiego 2022/2023 dokonano korekty sformułowań w przyjętych efektach uczenia się (K_W01, K_W02, K_U02) do tych wskazanych w rozporządzeniu Ministra Nauki i Szkolnictwa Wyższego z dnia 14 listopada 2018 r. w sprawie charakterystyk II stopnia efektów uczenia się dla kwalifikacji na poziomach 6-8 Polskiej Ramy Kwalifikacji.

	<p>2018 r. w sprawie charakterystyk II stopnia efektów uczenia się dla kwalifikacji na poziomach 6-8 Polskiej Ramy Kwalifikacji</p>	<p>Wprowadzone zmiany:</p> <p>K_W01 zna i rozumie w zaawansowanym stopniu istotę nauk społecznych, ich miejsce w systemie nauk i relacjach do innych nauk, a w szczególności o dyscyplinie finanse i jej powiązaniach z innymi dyscyplinami</p> <p>K_W02 ma zaawansowaną wiedzę o strukturach, instytucjach i podmiotach sfery realnej i finansowej, ze szczególnym uwzględnieniem mechanizmów funkcjonowania przedsiębiorstw, banków, zakładów ubezpieczeń, instytucji rynków finansowych i jednostek sektora finansów publicznych</p> <p>K_U02 potrafi wykorzystać wiedzę teoretyczną do opisu i analizowania konkretnych zjawisk i procesów gospodarczych i finansowych</p>
--	---	--

Dodatkowe informacje, które uczelnia uznaje za ważne dla oceny kryterium 1:

Uczelnia przeprowadziła następujące działania:

- skorygowano przypisanie kierunku do dyscyplin polegające na odejściu od przyporządkowania kierunku Finanse i rachunkowość do dziedziny nauk ścisłych i przyrodniczych;
- dokonano weryfikacji wszystkich sylabusów pod kątem poprawności formalnej używania właściwych wyrażen odpowiadających aktualnym przepisom prawa;
- nastąpiła korekta sylabusów językowych, uwzględniająca umiejętności komunikowania się w języku obcym na poziomie B2 z użyciem języka specjalistycznego.

Kryterium 2. Realizacja programu studiów: treści programowe, harmonogram realizacji programu studiów oraz formy i organizacja zajęć, metody kształcenia, praktyki zawodowe, organizacja procesu nauczania i uczenia się

Na kierunku Finanse i rachunkowość prowadzone są studia stacjonarne i niestacjonarne I stopnia. Studia trwają 3 lata (6 semestrów). Dobór metod kształcenia jest nastawiony na pobudzanie aktywności studentów. Treści o charakterze teoretycznym (wiedza) są realizowane w formie wykładów, w większości wykorzystywane są techniki multimedialne, a prezentacje udostępniane są studentom. Umiejętności kształtowane są na zajęciach o charakterze praktycznym – ćwiczeniach tablicowych, projektowych, zajęciach laboratoryjnych, seminariach, wizytach studyjnych w przedsiębiorstwach oraz praktykach zawodowych. Wybieralność jest zapewniona poprzez wybór specjalności oraz przedmiotów wybieralnych, co zapewnia osiągnięcie przez studenta zakładanych efektów uczenia się.

Plan studiów na rok akademicki 2023/2024 I stopnia obejmuje następujące moduły przedmiotów: ogólny, językowy, podstawowy, kierunkowy, przygotowania do egzaminu dyplomowego, praktyk zawodowych oraz specjalnościowy. Treści kształcenia ze wszystkich przedmiotów realizowanych na kierunku Finanse i rachunkowość w pełni pozwalają na osiągnięcie zakładanych efektów uczenia się. Szczegółowe efekty uczenia się, przypisane do każdego przedmiotu, wpisują się w efekty uczenia się dla całego kierunku. Każdy z prowadzących zajęcia przedstawia w Karcie przedmiotu (sylabusie), treści kształcenia powiązane z kierunkowymi efektami uczenia się. Studia na kierunku Finanse i rachunkowość I stopnia, trwają 6 semestrów i kończą się uzyskaniem tytułu licencjata. W ciągu dwóch pierwszych semestrów wszyscy studenci kierunku realizują ten sam program kształcenia. Pod koniec drugiego semestru studenci deklarują wybór specjalności. Począwszy od trzeciego semestru, przeważająca liczba przedmiotów to przedmioty związane ze specjalnościami. Wszystkim przedmiotom zostały przyporządkowane punkty ECTS. Liczba punktów w semestrze wynosi 30. Ogólna liczba punktów uzyskiwanych w ciągu całych studiów wynosi 180.

Zgodnie z przyjętymi przez Senat programami i planami studiów, zajęcia prowadzone na kierunku Finanse i rachunkowość, zostały podzielone na zajęcia teoretyczne obejmujące wykłady (e-wykłady) oraz zajęcia praktyczne: laboratoria, ćwiczenia, seminaria i praktyki zawodowe. Większość zajęć realizowana na poszczególnych specjalnościach stanowi aktywne formy kształcenia, co z wykorzystaniem aktywizujących metod pracy ze studentem znacząco wzmacnia realizację założonych efektów uczenia się. Stacjonarne i niestacjonarne studia licencjackie na kierunku Finanse i rachunkowość stanowiące autonomiczną formę studiów wyższych zawodowych I stopnia, o profilu praktycznym, kończą się egzaminem dyplomowym.

Program kształcenia dla kierunku Finanse i rachunkowość, został skonstruowany zgodnie ustawą - Prawo o szkolnictwie wyższym i nauce oraz na podstawie Rozporządzenia Ministra Nauki i Szkolnictwa Wyższego z dnia 27 września 2018 r. w sprawie studiów (Dz. U. z 2018 r., poz. 1861 ze zm.). Programy kształcenia oraz plany studiów zarówno dla studiów stacjonarnych, jak i niestacjonarnych, są pod względem realizowanego wymiaru godzin zgodne z obowiązującym standardem. Plan i program studiów odpowiada profilowi kształcenia praktycznego. W programie uwzględniono założenia Procesu Bolońskiego, zgodnie z Polską Ramą Kwalifikacji. Program studiów oraz nakład pracy studenta zostały tak przygotowane, aby każdy przeciętny student osiągnął założone efekty uczenia się. Szczegółowe ujęcie nakładu pracy studenta (z uwzględnieniem zajęć organizowanych przez Uczelnię oraz pracy indywidualnej studenta) przedstawiają karty zajęć – sylabusy. Studia trwają 6 semestrów. Liczba godzin wynosi:

- dla studiów stacjonarnych 1535 godzin bez praktyk, 2495 godzin z praktykami;
- dla studiów niestacjonarnych 887 godzin bez praktyk, 1847 godzin z praktykami.

Godziny zajęć i przypisane im ECTS realizowane w bezpośrednim kontakcie: (92 ECTS i 2495 h) na studiach stacjonarnych stanowią 51% łącznej liczby pkt ECTS, co gwarantuje spełnienie warunku określonego w art. 63 ust.1 oraz 2 ustawy z dnia 20 lipca 2018 r. Prawo o Szkolnictwie Wyższym i Nauce. Na studiach niestacjonarnych zajęcia w bezpośrednim kontakcie z nauczycielem akademickim wynoszą 92 pkt ECTS i 1847 h. W harmonogramie realizacji programu studiów zajęcia z języka obcego (do wyboru) zostały zaplanowane w semestrze 2,3,5 w łącznym wymiarze godzin 120.

PANS w Głogowie korzysta z platformy do zdalnego nauczania Google Workspace. Usługa ta umożliwia studentom udział w zajęciach w trybie online. Wykładowcy mogą ją również wykorzystywać do przesyłania materiałów dydaktycznych, przeprowadzania egzaminów oraz testów. Każdy student, wykładowca oraz pracownik administracji posiada indywidualny adres mailowy, który wykorzystuje do celów dydaktycznych i do kontaktu z innymi użytkownikami. Dodatkową funkcjonalnością pakietu jest kalendarz, dzięki któremu studenci i wykładowcy mogą na bieżąco informować się nawzajem o aktualnych i nadchodzących wydarzeniach oraz organizacji roku akademickiego. Wsparcie dla Google Workspace stanowi platforma Moodle, czyli systemu do prowadzenia e-learningu, pozwalającego na szybką wymianę informacji i organizowanie zdalnego nauczania, za pośrednictwem sieci Internet. Platforma e-learningowa jest wykorzystywana, jako narzędzie wspomagające pracę wykładowcy. Każdy student od pierwszego do ostatniego roku studiów ma założone konto w systemie. W przypadku wielu przedmiotów, w tym wszystkich przedmiotów laboratoryjnych informatycznych na platformie przechowywane są prace w wersji elektronicznej. Stanowi to swoiste portfolio prac studentów. Istnieje tam możliwość oceny studentów.

Uczelnia stworzyła możliwość odbywania studiów według indywidualnej organizacji zajęć wobec różnych grup studentów. Zmiany dotyczą jedynie organizacji zajęć, nie mogą dotyczyć efektów uczenia się. Regulamin dopuszcza możliwość indywidualnej organizacji zajęć wobec studentów z niepełnosprawnością, sprawujących opiekę nad najbliższym członkiem rodziny, którego student jest jedynym opiekunem oraz w innych ważnych, udokumentowanych przypadkach uznanych przez Dyrektora Instytutu, jak również studentce studiów niestacjonarnych, która jest w ciąży do dnia porodu oraz studentom studiów niestacjonarnych będącymi rodzicami. Warunkiem uzyskania zgody na indywidualną organizację zajęć jest złożenie przez osobę zainteresowaną pisemnego wniosku do Dyrektora Instytutu.

Organizacja roku akademickiego jest określana co roku Zarządzeniem Rektora (rok akademicki 2023/2024 Zarządzenie Rektora nr 18/2023 z dn. 27.06.2023 r.) i obejmuje wskazanie okresów zajęć dydaktycznych oraz sesji egzaminacyjnych. Na studiach stacjonarnych zajęcia odbywają się od poniedziałku do piątku, w budynkach A i B, w godzinach przed i popołudniowych. Dla studiów niestacjonarnych zajęcia prowadzone są od piątku do niedzieli. Szczegółowe plany dostępne są na stronie internetowej Uczelni (Instytut Ekonomiczny).

Metody kształcenia określone są w kartach przedmiotów – sylabusach poszczególnych zajęć przewidzianych planem studiów. Metody kształcenia obejmują m.in.: wykład, prezentację multimedialną, ćwiczenia aktywizujące, case study, dyskusję, przegląd materiałów empirycznych (np. ofert firm ubezpieczeniowych) i są realizowane przez nauczycieli akademickich prowadzących zajęcia. Wskazane formy zajęć zostały tak dobrane, aby maksymalizowały skuteczność osiągania wszystkich efektów uczenia się. Proces dydaktyczny uwzględnia następujące środki wspierające proces dydaktyczny: rzutnik multimedialny, sprzęt komputerowy, oprogramowanie, w tym specjalistyczne dedykowane finansom i rachunkowości.

Liczebność grup studenckich na zajęciach dydaktycznych, ustalana jest, zgodnie z uchwałą Senatu (55/XVI/22). Wykłady prowadzone są dla wszystkich studentów danego roku studiów na określonym kierunku lub specjalności. Ćwiczenia audytoryjne prowadzone są w grupach studenckich liczących do 32 osób. Lektoraty języków obcych prowadzone są w grupach studenckich liczących do 20 osób. Ćwiczenia laboratoryjne prowadzone są w grupach studenckich liczących nie więcej niż 16 osób.

W ramach zajęć praktycznych studenci kierunku Finanse i rachunkowość odbywają również praktyki zawodowe, które stanowią integralną część procesu kształcenia i podlegają obowiązkowemu zaliczeniu na równi z innymi przedmiotami. Zasadniczym celem praktyk jest weryfikacja zdobytej wiedzy teoretycznej i praktycznej, nabycie umiejętności w bezpośrednim działaniu oraz umiejętności zastosowania nabytej wiedzy w praktyce, wzbogacenie oraz doskonalenie kompetencji zawodowych. Praktyki zawodowe są integralną częścią programu studiów. Nadzór merytoryczny nad praktykami zawodowymi, sprawuje opiekun praktyk z ramienia Uczelni, jak również z ramienia zakładu pracy.

Obowiązkowe praktyki zawodowe, wynikające z programów kształcenia, Krajowych Ram Kwalifikacji, odbywają się w zakładach pracy, z którymi Uczelnia podpisuje porozumienia. Podstawowym kryterium wyboru miejsca praktyk jest możliwość realizacji celów określonych w ramowym programie praktyk. Praktyki odbywane są w organizacjach lub działach, w których wykorzystywana jest wiedza z zakresu finansów i rachunkowości. Są to przede wszystkim biura rachunkowe, banki, urzędy skarbowe, jednostki samorządu terytorialnego, a także przedsiębiorstwa produkcyjne, usługowe i handlowe. Są to organizacje lub ich działy, w których wykorzystywana jest wiedza z zakresu finansów i rachunkowości. Dobór miejsca odbywania praktyki jest wynikiem spełnienia realizacji celów określonych w ramowym programie studiów, a jego weryfikacja (w tym również weryfikacja infrastruktury) następuje przed podpisaniem porozumienia przez kierunkowego opiekuna praktyk studenckich. Studenci mają możliwość samodzielnego wyboru organizacji, w której chcą odbyć praktyki. Dokumentacja dot. praktyk zawodowych wraz z załącznikami znajduje się: <https://ie.pans.glogow.pl/praktyki/>. Po zakończeniu praktyki student składa dokumenty niezbędne do jej zaliczenia, przewidziane regulaminem praktyk studenckich. Na tej podstawie student otrzymuje zaliczenie przedmiotu (ocenę kompleksową) przez opiekuna praktyk z ramienia uczelni. Studenci oceniają proces realizacji praktyki, stopień zadowolenia z ich przebiegu, a także osoby sprawujące nadzór nad praktykami z ramienia Uczelni oraz zakładowych opiekunów praktyk. Odbywa się to poprzez badania ankietowe. Organizacja praktyk i nadzór nad ich realizacją odbywa się w oparciu o formalnie przyjęte i opublikowane zasady, dostępne na stronach internetowych uczelni, obejmujące wskazanie osób, które odpowiadają za organizację i nadzór nad praktykami na kierunku Finanse i rachunkowość. Określają również zadania i zakres odpowiedzialności (m.in.: zadania opiekunów, warunki kwalifikowania, zakres współpracy osób nadzorujących praktyki)⁴. Od roku 2019 praktyki odbywają się w IV semestrze, w wymiarze 960 h (30 ECTS).

⁴ <https://ie.pans.glogow.pl/praktyki/>

Zalecenia dotyczące kryterium 2 wymienione w uchwale Prezydium PKA w sprawie oceny programowej na kierunku studiów, która poprzedziła bieżącą ocenę (jeżeli dotyczy)

Lp.	Zalecenia dotyczące kryterium 2 wymienione we wskazanej wyżej uchwale Prezydium PKA	Opis realizacji zalecenia oraz działań zapobiegawczych podjętych przez uczelnię w celu usunięcia błędów i niezgodności sformułowanych w zaleceniu o charakterze naprawczym
1.	Zaleca się zapewnienie zgodności realizowanych w czasie wszystkich zajęć treści z tymi ujętymi w sylabusach.	<p>Zapewnienie zgodności realizowanych w czasie zajęć treści z treściami ujętymi w sylabusach, uzyskano poprzez:</p> <ul style="list-style-type: none"> - wprowadzenie dodatkowych hospitacji zajęć; <p>Hospitacje w roku akademickim 2023/2024 odbyły się w dniach: 18.11.2023, 22.11.2023, 15.01.2024. Instytut Ekonomiczny dysponuje dokumentacją potwierdzającą.</p> <ul style="list-style-type: none"> - aktualizację sylabusów dokonaną przez wykładowców prowadzących zajęcia w oparciu o „Autorski program do modyfikacji i edycji sylabusów oraz ankietowania oceny efektów uczenia się w PANS w Głogowie”; - cykliczne spotkania z kadrą dydaktyczną mające na celu zapewnienie zgodności realizowanych treści z tymi ujętymi w sylabusach.
2.	Zaleca się zorganizowanie przez jednostkę zajęć językowych pozwalających na osiągnięcie efektów uczenia się na poziomie B2.	<p>Wprowadzono dodatkowe zajęcia językowe o charakterze cyklicznym, umiejscowione w planie zajęć. Uruchomienie dodatkowych kursów językowych dla studentów Instytutu Ekonomicznego w ramach zajęć o nazwie : Zajęcia wyrównawcze z języka niemieckiego. Bierze w nich udział 6 studentów studiów stacjonarnych oraz 7 studentów studiów niestacjonarnych kierunku Finanse i Rachunkowość. Zajęcia odbywały się od października do stycznia, co dwa tygodnie. Instytut Ekonomiczny dysponuje dokumentacją potwierdzającą</p>

Dodatkowe informacje, które uczelnia uznaje za ważne dla oceny kryterium 2:

Od roku akademickiego 2022/2023 zajęcia z języków obcych (lektoraty) odbywają się w semestrze II, III oraz V. Uczelnia zapewniła możliwość korzystania z dodatkowych zajęć językowych oraz innych aktywności językowych.

Nastąpiła korekta sylabusów językowych dotycząca prawidłowego określenia treści programowych, metod kształcenia, pozwalających na osiągnięcie efektów uczenia się na poziomie B2.

Zgodnie z rekomendacjami, Uczelnia wprowadziła procedurę pozwalającą na weryfikację doboru miejsca praktyki studenta w przypadku samodzielnego wyboru organizacji oraz dokumentację pozwalającą na dokonanie kompleksowej oceny zakładanych efektów uczenia się.

Kryterium 3. Przyjęcie na studia, weryfikacja osiągnięcia przez studentów efektów uczenia się, zaliczanie poszczególnych semestrów i lat oraz dyplomowanie

Zasady rekrutacji na rok akademicki 2023-2024 zostały opisane w Uchwale nr 58/XVI/22 Senatu Państwowej Wyższej Szkoły Zawodowej w Głogowie z dnia 30 czerwca 2022 r. Rekrutację przeprowadza się na podstawie wyników egzaminów maturalnych (dojrzałości), tj. liczby punktów uzyskanych na świadectwie maturalnym (dojrzałości) z przedmiotów na poziomie podstawowym, określonym dla poszczególnych kierunków. W przypadku kierunku Finanse i rachunkowość są to: język obcy nowożytny, matematyka, geografia, WOS.

Realizacja kierunkowych efektów uczenia się jest osiągana przez realizowanie efektów uczenia się, określonych dla poszczególnych przedmiotów. Sylabusy/karty przedmiotów zawierają informacje o efektach uczenia się danego przedmiotu oraz ich powiązaniu z efektami kształcenia dla kierunku, treściach kształcenia oraz metodach weryfikacji poszczególnych efektów, do których zaliczamy: egzaminy, prace kontrolne, projekty, aktywność na zajęciach. Przykładowe sylabusy/karty przedmiotu obowiązujące dla kierunku Finanse i rachunkowość dla poszczególnych cykli znajdują się na stronie Uczelni - Instytut Ekonomiczny (zakładka sylabusy).

Studia na kierunku Finanse i rachunkowość I stopnia, do roku akademickiego 2020/2021, kończyły się obroną pracy licencjackiej. Od cyklu kształcenia 2019-2022 przyjęto nowe zasady przeprowadzania egzaminu dyplomowego, które określają szczegółowe wymagania dotyczące dyplomowania na kierunku Finanse i rachunkowość⁵. Warunkiem dopuszczenia do egzaminu dyplomowego jest wypełnienie wymagań wynikających z regulaminu PANS w Głogowie i spełnienie łącznie poniższych przesłanek:

- a) uzyskanie wszystkich zaliczeń i złożenie egzaminów ze wszystkich przedmiotów i praktyk przewidzianych w programie studiów;
- b) złożenie wszystkich dokumentów określonych w odrębnych przepisach.

Egzamin powinien odbyć się w terminie wyznaczonym przez Dyrektora Instytutu, jednak nie później niż w terminie dwóch tygodni od uzyskania wszystkich zaliczeń i złożenia egzaminów ze wszystkich przedmiotów i praktyk przewidzianych w programie studiów. Egzamin dyplomowy jest egzaminem ustnym i składa się z dwóch etapów.

⁵ Dokument stanowi rozwinięcie treści zawartych w ustawie z dnia 20.07.2018 r. Prawo o szkolnictwie wyższym i nauce oraz z załącznikiem do uchwały Senatu nr nr 91/XXII/23 z dnia 21 kwietnia 2023 roku r. (Regulamin Studiów Państwowej Wyższej Szkoły Zawodowej w Głogowie ze zm.). Szczegółowe zasady przeprowadzania egzaminu dyplomowego w Instytucie Ekonomicznym przeprowadza się zgodnie z Zarządzeniem nr 5/2020 Dyrektora Instytutu Ekonomicznego Państwowej Wyższej Szkoły Zawodowej z dnia 04.12.2020 r.

ETAP I – EGZAMIN Z WIEDZY TEORETYCZNEJ (weryfikacja wiedzy) zawiera pytania kierunkowe i specjalnościowe. Materiał obowiązujący do egzaminu będzie się składał z 25 pytań kierunkowych i 20 pytań specjalnościowych. Pytania będą umieszczone na stronie PANS w Głogowie. Na egzaminie student losuje dwa pytania, w tym jedno kierunkowe i jedno specjalnościowe, odpowiada na nie ustnie przed komisją. Ocena z egzaminu z wiedzy teoretycznej będzie średnią ocen uzyskanych z odpowiedzi na każde pytanie.

ETAP II Z WIEDZY PRAKTYCZNEJ (weryfikacja umiejętności i kompetencji społecznych) - odbędzie się w formie prezentacji ustnej. Powinny w niej zostać ukazane zagadnienia, będące efektem odbytej przez studentów praktyki zawodowej, której celem jest uzyskanie przez studenta doświadczenia i nabycie umiejętności praktycznych, niezbędnych do wykonywania pracy zawodowej. Tematyka prezentacji powinna zostać przygotowana wraz z opiekunem. Osoba ta pomaga wyselekcjonować materiał, jaki zostanie przedłożony w prezentacji. W skład oceny z części praktycznej wchodzi przygotowanie prezentacji, forma przekazu, umiejętność wnioskowania oraz odpowiedź na pytanie odnoszące się do przedstawionych treści, zadane przez jednego z członków komisji. Na ocenę z egzaminu dyplomowego składa się średnia arytmetyczna z ocen uzyskanych w etapie I - stanowiącym część teoretyczną oraz i etapie II – stanowiącym część praktyczną.

Zasady, warunki i tryb potwierdzania efektów uczenia się w procesie uczenia, poza systemem studiów, określa Regulamin potwierdzania efektów uczenia się w Państwowej Wyższej Szkole Zawodowej w Głogowie będący załącznikiem do uchwały nr 82/XVII/19 Senatu Państwowej Wyższej Szkoły Zawodowej w Głogowie z dnia 14 czerwca 2019 r. w sprawie określenia organizacji potwierdzania efektów uczenia się w Państwowej Wyższej Szkole zawodowej w Głogowie.

Weryfikacja poziomu zakładanych efektów uczenia się odbywa się w każdym roku akademickim, zgodnie z określonym, odpowiadającym procesowi dydaktycznemu harmonogramem (zarządzenie Rektora 38/2022, zał. 5 do USOiDJK w PWSZ w Głogowie).

Zalecenia dotyczące kryterium 3 wymienione w uchwale Prezydium PKA w sprawie oceny programowej na kierunku studiów, która poprzedziła bieżącą ocenę (jeżeli dotyczy)

Lp.	Zalecenia dotyczące kryterium 3 wymienione we wskazanej wyżej uchwale Prezydium PKA	Opis realizacji zalecenia oraz działań zapobiegawczych podjętych przez uczelnię w celu usunięcia błędów i niezgodności sformułowanych w zaleceniu o charakterze naprawczym
1.	Zaleca się pełne dopasowanie zakresu tematycznego prac etapowych do założonych treści programowych dla danych zajęć.	<p>Dokonano aktualizacji sylabusów przez wykładowców prowadzących zajęcia, mającej na celu weryfikację dotychczasowego zakresu tematycznego oraz treści programowych dla danych zajęć.</p> <p>Zorganizowano dodatkowe hospitacje oraz cykliczne spotkania z kadrą dydaktyczną przypominające o pełnym dopasowaniu zakresu tematycznego prac etapowych do założonych treści programowych do danych zajęć.</p>
2.	Zaleca się pełne dopasowanie formy prac etapowych i dyplomowych do zapewnienia możliwości weryfikacji efektów uczenia się w zakresie wiedzy, umiejętności i kompetencji społecznych.	<p>Dopasowano formy prac etapowych. Nastąpiło to w wyniku cyklicznych spotkań z kadrą dydaktyczną oraz dodatkowe hospitacje.</p> <p>Od cyklu kształcenia 2019-2022 wprowadzono nowe zasady przeprowadzania egzaminu dyplomowego, które określają szczegółowe wymagania dotyczące dyplomowania na kierunku Finanse i rachunkowość. Zasady te przewidują dwuetapowy egzamin dyplomowy złożony z części teoretycznej oraz praktycznej. Egzamin z części teoretycznej wiąże się z udzieleniem odpowiedzi na wylosowane dwa pytania (jedno dotyczy pytania kierunkowego, a drugie specjalnościowego). Egzamin z wiedzy praktycznej odbywa się w formie prezentacji ustnej.</p>

Kryterium 4. Kompetencje, doświadczenie, kwalifikacje i liczebność kadry prowadzącej kształcenie oraz rozwój i doskonalenie kadry

Punktem wyjścia w doborze kadry są kompetencje i doświadczenie umożliwiające prawidłową realizację zajęć na kierunku finanse i rachunkowość. W Instytucie Ekonomicznym obecnie zatrudnionych jest 18 pracowników, w tym: 13 w ramach umowy o pracę oraz 5 osób – umowa zlecenie. Struktura zatrudnienia prezentuje się następująco:

- 2 profesorów;
- 3 doktorów habilitowanych (w tym dwóch będących profesorami PANS w Głogowie);
- 9 doktorów (w tym 7 zatrudnionych na umowę o pracę);
- 4 magistrów.

Ich kompetencje potwierdzają przede wszystkim stopnie, tytuły naukowe i zawodowe. Dorobek naukowy wykładowców mieści się w obszarze nauk, które reprezentuje każdy z nich z racji zdobytego stopnia, bądź tytułu naukowego. Reprezentowane obszary, dziedziny, dyscypliny i specjalizacje naukowe, bądź zawodowe są skorelowane z tematyką prowadzonych zajęć. Każdy z wykładowców ma za sobą doświadczenie dydaktyczne zdobyte wcześniej na innych uczelniach. Wielu z nich to osoby zaangażowane w tworzenie programów studiów, opracowywanie sylabusów, inicjowanie, projektów edukacyjnych z udziałem studentów, bądź zakładających współpracę z lokalnym środowiskiem. Zajęcia związane z praktycznym przygotowaniem zawodowym, przewidziane w programie studiów na kierunku Finanse i rachunkowość, prowadzone są również przez osoby, które posiadają doświadczenie praktyczne w środowisku biznesowym, zdobyte poza uczelnią, odpowiadające zakresowi prowadzonych zajęć. Jest ono pomocne w prowadzeniu zajęć na uczelni o profilu praktycznym. W Instytucie Ekonomicznym liczba ta stanowi 11 osób. Nasi wykładowcy to osoby wyróżniane w środowiskach biznesowych. Przykładem jest dr hab. Waldemar Dotkuś Prof. PANS w Głogowie – jako członek Stowarzyszenia Księgowych w Polsce, został uhonorowany prestiżowym wyróżnieniem w 2023 r.– Odznaką Honorową Złotą z Diamentem. Polityka kadrowa na kierunku Finanse i rachunkowość prowadzona jest w trosce o wysoką jakość procesu kształcenia i poprawną realizację zakładanych efektów uczenia się. Pozyskiwanie kompetentnej kadry naukowej i dydaktycznej odpowiada też Misji i Strategii Rozwoju Uczelni. Kadra dydaktyczna, uwzględniając w swojej pracy, skutki dwóch wielkich współczesnych rewolucji informacyjno-informatycznej i ekologicznej oraz dramatycznych doświadczeń ostatnich dekad tj.: kryzysu finansowego 2008-2009, pandemii COVID-19, wojny na Ukrainie, przybliży się do:

- a) praktyki gospodarczo-społecznej w zakresie wymiany doświadczeń z przedsiębiorcami;
- b) problemów, oczekiwań, potrzeb, sukcesów, czy porażek lokalnego biznesu;

c) włączanie praktyków w proces dydaktyczny (od roku akademickiego 2023/2024 włączono następne 4 osoby).

Uczelnia wspiera rozwój naukowy oraz zawodowy pracowników. Wiedza i kompetencje kadry dydaktyczno-naukowej na kierunku Finanse i rachunkowość podlega systematycznej ocenie. Realizowane jest to przez hospitację zajęć, ankietyzację wśród studentów oraz okresowy system ocen pracowniczych. Ocena przeprowadzana jest nie rzadziej niż co 4 lata, w oparciu o kryteria i tryb dokonywania oceny nauczycieli akademickich. Oceny dokonuje się, biorąc pod uwagę obowiązki wynikające z zajmowanego stanowiska.

Podstawowymi kryteriami oceny są: wynik hospitacji, publikacje naukowo - dydaktyczne, w tym opracowane podręczniki, skrypty i materiały pomocnicze do zajęć, opinia studentów ustalona na podstawie ankiety część C (wzór elektronicznej ankiety), dotyczącej wykonywania obowiązków dydaktycznych, przeprowadzana po zakończeniu roku akademickiego.

Ważnym elementem oceny są wyniki ankietyzacji studentów i hospitacje zajęć. Z wykładowcami, wobec których są uzasadnione zastrzeżenia, prowadzone są rozmowy dyscyplinujące lub wyjaśniające w celu dbałości o wysoką jakość kształcenia.

Wykładowcy, którzy uzyskali w danym roku wyższy stopień lub tytuł naukowy lub wyróżniają się liczbą publikacji w danym roku, czy zaangażowaniem na rzecz Uczelni, otrzymują nagrody Rektora. Nauczyciele dydaktyczni mogą uczestniczyć w konferencjach krajowych i zagranicznych, publikować wyniki badań. W ramach struktury Uczelni działa wydawnictwo naukowe oraz Pracownia Badań Regionalnych⁶. Wykładowcy mają też możliwość wyjazdów w ramach programu Erasmus+, z których skorzystało 6 pracowników IE. W ramach instytutów, na dany rok akademicki, tworzone są plany dotyczące nie tylko podnoszenia jakości kształcenia wśród studentów, ale również podnoszenia kwalifikacji przez nauczycieli akademickich. Potwierdzeniem tego są m.in. udziały w konferencjach, szkoleniach, zjazdach oraz uzyskane certyfikaty.

W związku z tym, że uczelnia nie prowadzi działalności naukowej i badawczej, zgodnie z przepisami zawartymi w ustawie Prawo o Szkolnictwie Wyższym i Nauce, nie otrzymuje środków na podnoszenie kwalifikacji nauczycieli akademickich. Jednakże, mając na uwadze rozwój i doskonalenie kadry dydaktycznej, uczelnia przeznaczona na ten cel środki pochodzące z subwencji i własnego budżetu, które ujmowane są w corocznych planach rzeczowo-finansowych⁷. W ramach

⁶ Przykładem mogą być następujące publikacje: 1. Spotkania. Rocznik Nauk Społecznych PWSZ w Głogowie” 1 (1) 2017; 2. Spotkania. Rocznik Nauk Społecznych PWSZ” w Głogowie 1 (2) 2018, w której znalazły się pozycje: „*Licea Ogólnokształcące na Dolnym Śląsku w latach 2014 – 2017* oraz „*Prekursorzy analiz przestrzennych i ekonomicznej teorii lokalizacji*”.

⁷ Zgodnie z Ustawą 2.0 „Prawo o szkolnictwie wyższym i nauce”, dział II, rozdział 1, art.11, ust.1 punkt 3 mówiący, że podstawowym zadaniem uczelni jest „prowadzenie działalności naukowej, świadczenie usług

instytutów, w zależności od zapotrzebowania, sporządzane są plany zamówień publicznych, które przekazywane są do Działu Gospodarczo – Technicznego. Na dany rok akademicki tworzone są nie tylko plany dotyczące zakupu sprzętu, materiałów dydaktycznych, doposażenia pracowni w nowoczesny sprzęt i aparaturę oraz podnoszenia jakości kształcenia wśród studentów, ale również podnoszenia kwalifikacji przez nauczycieli akademickich. Pracownicy dydaktyczni uczestniczą w odpłatnych i nieodpłatnych szkoleniach z tematyki związanej z prowadzonym kierunkiem. Celem tych szkoleń jest przede wszystkim uzupełnienie wiedzy wykorzystywanej w bieżącej pracy i przekazywanej studentom na zajęciach praktycznych. Wykładowcy są uczestnikami stowarzyszeń naukowych i zawodowych.

Dodatkowe informacje, które uczelnia uznaje za ważne dla oceny kryterium 4:

badawczych oraz transfer wiedzy i technologii do gospodarki”, to punkt ten nie odnosi się do uczelni zawodowej. Uczelnia zawodowa, zgodnie z art.15 pkt.2 prowadzi kształcenie na studiach wyłącznie o profilu praktycznym, kształcąc specjalistów z zakresu prowadzenia księgowości, sprawozdawczości czy zarządzania ryzykiem, edukacji przedszkolnej i wczesnoszkolnej, multimediiów i projektowania graficznego, inżynierii produkcji i zarządzania, a także z pielęgniarstwa.

Kryterium 5. Infrastruktura i zasoby edukacyjne wykorzystywane w realizacji programu studiów oraz ich doskonalenie

Infrastruktura i zasoby edukacyjne PANS w Głogowie wykorzystywane w realizacji programu studiów podlegają ciągłemu doskonaleniu. Działanie te skupiały się na materialno-technicznym i informacyjno-informatycznym wyposażeniu dydaktyki na kierunku Finanse i rachunkowość. Są tu zatem inicjatywy w skali Uczelni, jak i samego kierunku. W ramach realizacji Strategii Uczelni przewiduje się konsekwentną poprawę i unowocześnianie infrastruktury dydaktycznej, których skutki objęły również kierunek Finanse i rachunkowość. W ramach działań zmodernizowano zaplecze komputerowe i oprogramowanie, a także wyposażanie sal dydaktycznych, biblioteki i czytelnicy. Od 2022 w Instytucie Ekonomicznym funkcjonuje Laboratorium Biznesu sala 216 wyposażona w nowoczesny sprzęt oraz specjalistyczne programy (dedykowane dla kierunku Fir: Symfonia, Rachmistrz, Rewizor, Gratyfikant, Statistica, Optima, Reset, ebiz). Uczelnia planuje dalsze powiększanie zasobów informacyjnych w postaci papierowej i elektronicznej, znajdujących się w Bibliotece Uczelni oraz rozszerzanie i aktualizacja dostępnych zasobów dydaktycznych (w postaci elektronicznych podręczników i materiałów dydaktycznych, oprogramowania ćwiczeniowego) na kierunku, przygotowywanych przez pracowników dydaktycznych. Uczelnia posiada zasoby edukacyjne na terenie jednego kampusu w dwóch budynkach A i B oraz bibliotekę znajdującą się w budynku A, bazę rekreacyjną i sportową. Uczelnia dysponuje parkingiem dla samochodów, w tym dwa miejsca dla osób z niepełnosprawnością, stanowiskami dla rowerów oraz automatami spożywczymi. Okresowy przegląd infrastruktury dydaktycznej i bibliotecznej realizowany jest na bieżąco (zarządzenie nr 52/2021 Rektora PWSZ w Głogowie z dnia 6 września 2021 r.). Stan sprawności sprzętu komputerowego poddawany jest kontroli bieżącej i na bieżąco monitorowany. Dokładny opis infrastruktury i zasobów edukacyjnych znajduje się w załączniku do niniejszego opracowania.

Dodatkowe informacje, które uczelnia uznaje za ważne dla oceny kryterium 5:

Kryterium 6. Współpraca z otoczeniem społeczno-gospodarczym w konstruowaniu, realizacji i doskonaleniu programu studiów oraz jej wpływ na rozwój kierunku

W strategii rozwoju Państwowej Wyższej Szkoły Zawodowej w Głogowie na lata 2024-2026 istotne treści zawarto w wizji rozwoju Szkoły: *Uczelnia rozwija wiedzę, umiejętności zawodowe i podnosi świadomość mieszkańców Głogowa, powiatu głogowskiego i społeczności sąsiadujących.* Natomiast w misji zawarto *zapewnienie kształcenia na poziomie europejskim, z uwzględnieniem potrzeb społeczności lokalnej.*

Proponowane przez PANS w Głogowie kierunki są praktyczną odpowiedzią na te wyzwania, zwłaszcza, że w celu strategicznym nr 1- *oferta kształcenia obejmuje kierunki zgodne z potrzebami lokalnego społeczeństwa informacyjnego i gospodarki opartej na wiedzy, tworzone we współpracy z otoczeniem biznesowym i społecznym* jest jego konkretyzacją w postaci celu taktycznego 3-*oferta edukacyjna Uczelni jest przygotowywana we współpracy z podmiotami najbliższego otoczenia biznesowego, społecznego oraz w konsultacji z oczekiwaniami młodzieży szkół średnich* oraz celu taktycznego nr 8- *Uczelnia rozwija współpracę z praktyką gospodarczą i społeczną, aby lepiej dostosować zawodowe umiejętności słuchaczy i wspierać ich aktywność w otoczeniu społeczno-ekonomicznym.* Uzupełnieniem, a jednocześnie dopełnieniem rozwiązań taktycznych, są przyjęte cele operacyjne: 3.1-*Ma miejsce stała modyfikacja kierunków i specjalności przez oferowanie kwalifikacji zgodnych z potrzebami lokalnego rynku pracy,* 8.1-*Rozwija się ustawowe i pozaustawowe formy udziału sfery biznesu i aktywności społecznej w kształtowaniu procesu dydaktycznego na Uczelni,* 8.2 *Rozwijana jest współpraca z instytucjami samorządu terytorialnego w Regionie Głogowskim* i 8.3 *Rozszerza się formy realizacji wspólnych działań Uczelni i podmiotów otoczenia biznesowego oraz społecznego.*

Analizując współpracę Instytutu Ekonomicznego, na kierunku Finanse i rachunkowość, z podmiotami gospodarczymi regionu, można stwierdzić, że odbywa się ona w wielu obszarach. Można ją podzielić na: praktyki zawodowe, cykliczne spotkania z otoczeniem społeczno-gospodarczym, dni otwarte, wyjazdy promocyjne, konkursy, czy Dni Nauki i Sztuki. Kierunek Finanse i rachunkowość został uruchomiony w 2016 r. w związku z tym udział interesariuszy zewnętrznych w zakresie konstruowania i doskonalenia programu studiów jest sukcesywnie doskonalony. Na poziomie operacyjnym Instytut Ekonomiczny podjął następujące działania:

- a) zarządzeniem Dyrektora nr 4/2022 powołano koordynatora ds. kontaktów z otoczeniem społeczno-gospodarczym;
- b) za opinią Rady Instytutu Ekonomicznego od roku akademickiego 2021/2022 wprowadzono cykliczność spotkań z otoczeniem społeczno-gospodarczym w celu opiniowania efektów uczenia się, treści programowych, liczby godzin, metod dydaktycznych, narzędzi oraz

stosowanego oprogramowania specjalistycznego, czy tematów prezentacji w procesie dyplomowania;

- c) koordynator ds. kontaktów z otoczeniem społeczno-gospodarczym jako głos doradczy podczas Rad Instytutu sprawozdaje wnioski i opinie interesariuszy zewnętrznych i poddaje Radzie pod dyskusję;
- d) w Uczelnianym Systemie Oceny i Doskonalenia Jakości Kształcenia wprowadzono aktywny udział przedstawiciela interesariuszy zewnętrznych;
- e) Rada Instytutu Ekonomicznego zaopiniowała plan wizyt studyjnych na rok akademicki 2023/2024.

Jedną z form współpracy z otoczeniem społeczno-gospodarczym są wspólne przedsięwzięcia ze szkołami podstawowymi i ponadpodstawowymi (konkursy, dni otwarte, promocje). W roku akademickim 2023-2024 zaplanowano następujące inicjatywy dla młodzieży:

Tabela 3. Inicjatywy PANS realizowane przez Instytut Ekonomiczny

Forma	Tytuł	Osoba prowadząca
warsztaty	Marketing w biznesie	dr Dariusz Nowakowski oraz Studenckie Koło Naukowe Marketing i Zarządzanie
mini wykład	Złoto w ludzkiej cywilizacji	prof. Stanisław Czaja
mini wykład	Internet – zalety i zagrożenia	prof. Stanisław Czaja
mini wykład	Tryumf i upadek kryptowalut	prof. Stanisław Czaja
warsztaty	Moja pasja – moja moc	mgr Dariusz Tuszyński
mini wykład	Oblicze współczesnego księgowego – matematyk, prawnik, menedżer, negocjator?	dr Paweł Żuraw
warsztaty	Analiza sytuacji gospodarczej kraju na przykładzie wybranych wskaźników (inflacja, PKB, kursy walut, deficyt, etc)	dr Jarosław Hermaszewski oraz SFN Analysis

Źródło: opracowanie własne na podstawie materiałów wewnętrznych PANS w Głogowie

Dodatkowo w dniu 04.04.2023 r. zaplanowano Finał Konkursu Młody Przedsiębiorca, organizowany przy współpracy z ZSE w Głogowie oraz zaplanowano Dzień Księgowego i Doradcy Podatkowego z udziałem pracowników Instytutu Ekonomicznego.

W roku 2023 pod hasłem „DNA biznesu” odbyły się następujące wydarzenia:

- Mini wykład - Złoto w ludzkiej cywilizacji – prof. Stanisław Czaja
- Mini wykład - Internet – zalety i zagrożenia – prof. Stanisław Czaja
- Mini wykład - Tryumf i upadek kryptowalut – prof. Stanisław Czaja
- Warsztaty - Profesjonalny sprzedawca – dr Dorota Olszewska
- Warsztaty - Sztuka prezentacji i wystąpień publicznych – dr Jarosław Hermaszewski

IE corocznie organizuje konkurs *Młody Przedsiębiorca*, przy współpracy z ZSE w Głogowie. Konkurs przeprowadzany jest odrębnie dla szkół podstawowych i ponadpodstawowych. Konkurs organizowany przy współpracy z PANS w Głogowie, pod patronatem –

- Pana Starosty Głogowskiego Jarosława Dudkowiaka,
- Pana Prezydenta Miasta Głogowa Rafała Rokaszewicza
- oraz Jej Magnificencji dr Katarzyny Rusak Rektora PANS w Głogowie.

Celem konkursu jest poszerzenie wiedzy uczniów z podstaw przedsiębiorczości, promowanie uczniów posiadających ponadprzeciętną wiedzę i zdolności, rozwijanie wśród uczniów motywacji do doskonalenia swych przedsiębiorczych umiejętności, kształtowanie postaw i myślenia przedsiębiorczego oraz zachęcanie do zachowań przedsiębiorczych w praktyce, skonfrontowanie wiedzy uczniów z wymaganiami egzaminu potwierdzającego kwalifikacje zawodowe.

Studenci kierunku Finanse i rachunkowość zorganizowali również debatę studencką z udziałem uczniów szkoły średniej – ZSE w Głogowie. Debata *Anlityk vs. Księgowy* odbyła się 31 maja 2023 r.

Istotnym elementem współpracy ze szkołami średnimi są również pokazowe lekcje, które prowadzą pracownicy IE. W ramach takich lekcji uczniowie zdobywają wiedzę z zakresu przedsiębiorczości, czy opisu zjawisk gospodarczych. Przykładem jest wykład dr hab. W. Dotkusia pt.: *Malowanie obrazów gospodarczych*. Pracownicy IE uczestniczą również w wyjazdach promocyjnych. Na spotkaniach takich prezentujemy informacje o studiach na kierunku Finanse i rachunkowość. Podkreślić należy, że w wyjazdach promujących ofertę naszej Uczelni aktywnie biorą udział studenci z ramienia RUSS. Studenci wykazali się olbrzymim zaangażowaniem. Wspólnie z dyrektorami instytutów odwiedzali szkoły średnie zlokalizowane w regionie i przekonywali uczniów

dłaczego warto studiować w PANS w Głogowie. Aktywność ta została wysoko oceniona zarówno przez samych słuchaczy, jak również prelegentów. Ta obustronna współpraca przyniosła również korzyści samym studentom. Dzięki możliwości uczestniczenia w takich prezentacjach studenci nabierają szlifów w wystąpieniach publicznych, tak bardzo potrzebnych w toku studiów.

Podkreślić również należy, że wielu wykładowców kierunku Finanse i rachunkowość działa w rozmaitych obszarach społecznych w zakresie przedsiębiorczości, rachunkowości i finansów.

Wprowadzenie cyklicznych spotkań z otoczeniem społeczno-gospodarczym wzmocniło współpracę i przełożyło się na ich oczekiwania i potrzeby zgłaszane przez lokalny i regionalny rynek pracy. Dzięki tym działaniom następuje rozwój różnych form aktywności zawodowej studentów. Podmioty gospodarcze zgłaszają zainteresowanie pracownikami posiadającymi dokładnie takie kwalifikacje i umiejętności oraz postawy, jakie otrzymują absolwenci PANS. Kierunki są dobrze dostosowane do lokalnego i regionalnego rynku pracy. Zainteresowanie kwalifikacjami zdobywanymi w PANS na poszczególnych kierunkach potwierdzają również analizy Akademickiego Biura Karier. Wyrażają je również osoby posiadające zatrudnienie, ale planujące podwyższenie swoich kwalifikacji. Ich oczekiwania łączą się z konkretną lokalizacją kształcenia (w Głogowie), co ich zdaniem ułatwi pozyskanie odpowiednich kwalifikacji bez konieczności ponoszenia dodatkowych społecznych kosztów powiększania kapitału ludzkiego (kosztów przejazdów, rezygnacji z pracy i utrudnień w realizacji innych życiowych obowiązków).

Wielosektorowa współpraca w realizacji praktyk z przedsiębiorstwami utrzymywana jest z licznymi jednostkami organizacyjnymi z terenu głogowskiego oraz poza Głogowem, jak i w innych miejscowościach. Celem współpracy jest dostosowanie praktyk do specjalności, którą wybierają studenci. Praktyka zawodowa ma pomóc w zdobyciu praktycznego doświadczenia, związanego z kierunkiem studiów.

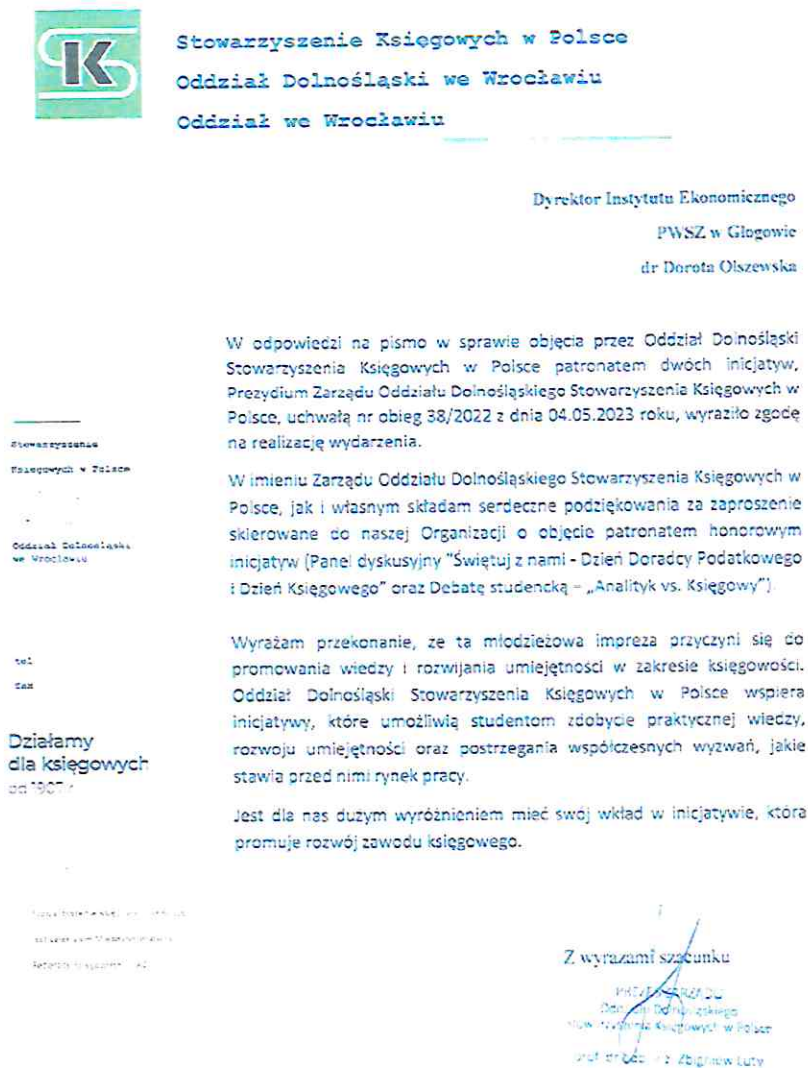
W ostatnich latach nastąpiło wzmocnienie współpracy pomiędzy Uczelnią, a Stowarzyszeniem Księgowych w Polsce, Oddział Dolnośląski we Wrocławiu oraz w Legnicy. Stowarzyszenie aktywnie promuje kierunek Finanse i rachunkowość poprzez przyjęcie patronatu nad wydarzeniami organizowanymi w ramach działań instytutowych: Świętuj z nami Dzień Księgowego i Doradcy podatkowego (w latach 2021, 2022, 2023).

Zdjęcie 1. Dzień Księgowego oraz Doradcy podatkowego



Źródło: opracowanie własne na podstawie materiałów wewnętrznych PANS w Głogowie

Zdjęcie 2. Dokument poświadczający o nawiązaniu współpracy z Stowarzyszeniem Księgowych w Polsce oddział Dolnośląski we Wrocławiu



Źródło: opracowanie własne na podstawie materiałów wewnętrznych PANS w Głogowie

Z kolei, w konferencji „Rola księgowego w zakresie obsługi krajowego systemu e-faktur”, organizowanej przez Stowarzyszenie Księgowych w Polsce, Oddział w Legnicy, uczestniczyli przedstawiciele Instytutu Ekonomicznego – dr Dorota Olszewska (24 listopad 2023 r.).

Cykliczność spotkań z otoczeniem społeczno-gospodarczym zaowocowały wizytami studyjnymi. Studenci II roku kierunku FiR wraz z opiekunem dr Pawłem Żurawiem uczestniczyli w wizycie

studyjnej w biurze rachunkowym Pol-Audyt w Głogowie. Celem wizyty było poznanie specyfiki działalności biura rachunkowego jako formy świadczącej usługi doradcze dla biznesu. (23 listopad 2023 r.)

Zdjęcie 3. Wizyta Studyjna Pol-Audyt



Źródło: opracowanie własne na podstawie materiałów wewnętrznych PANS w Głogowie

W ramach praktycznych aspektów kształcenia studenci I roku kierunku FiR odbyli wizytę studyjną w banku Santander w Głogowie. Dyrektor Banku – Pani Edyta Kozłubek zapoznała studentów z zasadami procedurami i organizacją pracy w banku.

Zdjęcie 4. Wizyta studyjna Bank Santander Polska



Źródło: opracowanie własne na podstawie materiałów wewnętrznych PANS w Głogowie

Przedstawiciele IE uczestniczą w spotkaniach z przedstawicielami samorządu terytorialnego. W dniu 24.11.2023 roku w Sali Rajców Miejskiego Ratusza odbyło się spotkanie pn. : *Strefa dla biznesu – śniadanie z przedsiębiorcami w Głogowie*, zorganizowane przez Legnicką Specjalną Strefę Ekonomiczną SA oraz Prezydenta Głogowa Rafaela Rokaszewicza. Naszą Uczelnię reprezentował dr Jarosław Hermaszewski.

Zdjęcie 5. Spotkanie *Strefa dla biznesu – śniadanie z przedsiębiorcami w Głogowie*



Źródło: opracowanie własne na podstawie materiałów wewnętrznych PANS w Głogowie

Dodatkowe informacje, które uczelnia uznaje za ważne dla oceny kryterium 6:

W ramach działań Instytutu Ekonomicznego powołano koordynatora ds. kontaktów z otoczeniem społeczno-gospodarczym – dra Jarosława Hermaszewskiego. Wprowadzono cykliczność spotkań z interesariuszami zewnętrznym w wyniku których podjęto następujące działania:

- zorganizowanie wizyt studyjnych, umożliwiających studentom kierunku Finanse i Rachunkowość realny kontakt z organizacją (bank, biuro rachunkowe);
- w odpowiedzi na oczekiwania otoczenia społeczno-gospodarczego, przeprowadzono dla studentów Finanse i Rachunkowość dodatkowe szkolenia i warsztaty z zakresu kształtowania umiejętności interpersonalnych;
- w wyniku konsultacji z otoczeniem społeczno-gospodarczym zweryfikowano program Fir. Od roku akademickiego 2024/2025 zaproponowano nowy przedmiot (marketing usług finansowych);
- interesariusze zewnętrzni wyrazili chęć uczestnictwa w procesie dyplomowania poprzez zaproponowanie konkretnych tematów prezentacji.

Kryterium 7. Warunki i sposoby podnoszenia stopnia umiędzynarodowienia procesu kształcenia na kierunku

Współpracę międzynarodową na szeroką skalę uczelnia zaczęła realizować w 2014 roku za sprawą dołączenia do programu Erasmus+ - projektu finansowanego ze środków Komisji Europejskiej. Celem programu Erasmus+ jest rozwijanie umiejętności jego uczestników, zwiększenie szans na zatrudnienie, a także modernizacja systemów edukacji oraz szkoleń. Dzięki projektowi studenci PANS w Głogowie mogą brać czynny udział w wyjazdach w celach realizacji praktyk i/lub części studiów. Pracownicy z kolei mogą podejmować działania mobilnościowe w ramach prowadzenia zajęć dydaktycznych i/lub szkoleniowych.

W 2020 roku uczelnia otrzymała zgodę na realizację nowej fazy programu Erasmus+ 2021-2027. W celu umiędzynarodowienia procesu kształcenia i przełamywania istniejących barier (niedostatecznych umiejętności językowych, czy barier psychologicznych), podejmowane są takie działania, jak:

- rozwijanie i intensyfikacja współpracy z zagranicznymi ośrodkami akademickimi i uczelniami, z którymi są podpisane stosowne umowy;
- systematyczne podnoszenie umiejętności językowych wśród studentów kierunku Finanse i rachunkowość.

Szczególnie ważnym kierunkiem działania w tym zakresie wydaje się gospodarka niemiecka, a także łączenie kierunku niemieckiego ze wschodem Europy. Pracownicy Instytutu Ekonomicznego w ramach podnoszenia swoich kompetencji oraz poszerzania naukowych horyzontów biorą udział w różnych międzynarodowych konferencjach naukowych. Podejmują kontakty z zagranicznymi placówkami, uczestniczą w międzynarodowych szkoleniach. Kadra dydaktyczna korzysta z możliwości oferowanych przez program Erasmus+ (szkolenia z języków obcych: angielskiego, niemieckiego, włoskiego).

W ramach programu Erasmus+ pracownicy instytutów uczestniczą w szkoleniach z zakresu implementacji dyrektyw UE związanych z zarządzaniem finansami przedsiębiorstw, podatków i rachunkowości, czy praktycznego zastosowania modeli ekonomicznych w zakresie zrównoważonego rozwoju. Stwarza to możliwość poznania nowych trendów, koncepcji, strategii dotyczących nowych metod dydaktycznych.

Tabela 4. Zrealizowane mobilności wykładowców w Instytucie Ekonomicznym

Lp.	Imię i nazwisko	Rodzaj mobilności	Termin	Jednostka zagraniczna	Miasto, kraj
1.	Izabella Ewa Cech	STT	09/08/2021 - 13/08/2021	Verband Junger Journalisten Berlin-Brandenburg	Berlin, Niemcy
2.	Janusz Łyko	STT	20/09/2021 - 24/09/2021	Alpha School of English	St Paul's Bay, Malta
3.	Janusz Łyko	STT	19/09/2022 - 23/09/2022	Alpha School of English	St Paul's Bay, Malta
4.	Dorota Olszewska	STT	15/05/2023 - 17/05/2023	Jan Amos Komensky University	Praga, Czechy
5.	Jolanta Małgorzata Hałasa	STT	15/05/2023 - 17/05/2023	Jan Amos Komensky University	Praga, Czechy
6.	Jarosław Hermaszewski	STT	15/05/2023 - 17/05/2023	Jan Amos Komensky University	Praga, Czechy
7.	Waldemar Dotkuś	STT	15/05/2023 - 17/05/2023	Jan Amos Komensky University	Praga, Czechy
8.	Janusz Łyko	STT	22/05/2023 - 26/05/2023	Alpha School of English	St Paul's Bay, Malta
9.	Janusz Łyko	STA	12/06/2023 - 16/06/2023	Burdur Mehmet Akif Ersoy University	Burdur, Turcja

STA – mobilności w celu prowadzenia zajęć dydaktycznych

STT – mobilności w celu szkoleniowym

Planowane w roku akademickim 2023/2024:

- Jarosław Hermaszewski (STT)
- Zygmunt Waškowski (STT)

Źródło: opracowanie własne na podstawie materiałów wewnętrznych PANS w Głogowie

Doświadczenie i wiedza, wynikająca z wyjazdów zagranicznych w ramach szkoleń i konferencji międzynarodowych są wykorzystywane przez wykładowców podczas zajęć ze studentami.

Wykładowcy dzięki wyjazdom zagranicznym, nawiązanym kontaktom międzynarodowym, mają możliwość przekazania wiedzy z innej perspektywy. Wykładowcy z zagranicy nie brali udziału w wymianach międzynarodowych w ramach programu Erasmus+.

Dodatkowe informacje, które uczelnia uznaje za ważne dla oceny kryterium 7:

Kryterium 8. Wsparcie studentów w uczeniu się, rozwoju społecznym, naukowym lub zawodowym i wejściu na rynek pracy oraz rozwój i doskonalenie form wsparcia

Studenci kierunku Finanse i rachunkowość PANS w Głogowie są skutecznymi i kompleksowo wspierani w procesie uczenia się, są motywowani do nauki, mogą rozwijać swoje umiejętności z wykorzystaniem nowoczesnych technologii. Ponadto mają możliwość zdobywania dodatkowych kompetencji podczas organizowanych dodatkowych warsztatów, czy szkoleń, a także w organizacjach studenckich oraz podczas praktyk zawodowych. Działania te opierają się na wsparciu w następujących obszarach:

- *warsztaty i szkolenia*
- *udział w organizacjach studenckich, w kołach naukowych*
- *indywidualna organizacja studiów*
- *pomoc materialna (stypendia, nagrody)*
- *pomoc studentom z niepełnosprawnościami*
- *konsultacje*
- *wsparcie psychologiczne*
- *pomoc w karierze zawodowej*
- *wsparcie aktywności sportowej*
- *wsparcie działalności charytatywnej*
- *pomoc administracyjna*
- *wsparcie organizacji studenckich*

Warsztaty i szkolenia

Uczelnia stymuluje ducha przedsiębiorczości. W tym kontekście organizowane są różne wydarzenia, których celem jest rozwijanie pasji przedsiębiorczości.

W roku **2022** odbyły się m.in. następujące warsztaty i szkolenia:

- *Myślenie biznesowe i strategiczne* – prowadzący mgr Katarzyna Szyguła, trener biznesu (17.10.2022r.)
- *Istota i funkcje rocznego sprawozdania finansowego* - prowadzący mgr Agnieszka Bobela-Kawka, członek Stowarzyszenia Księgowych w Polsce (14.11.2022r.)
- *Exel dla analityków* – prowadzący, dr Zdzisław Kes, wykładowca UE we Wrocławiu (12.12.2022r.)

W roku **2023** odbyły się m.in. następujące warsztaty i szkolenia:

- *Zarządzanie zmianą w praktyce* - prowadzący mgr Katarzyna Szyguła, trener biznesu (13.10.2023r.)
- *Obudź w sobie olbrzyma* – prowadzący mgr Dariusz Tuszyński, trener biznesu (25.10.2023r.)
- *ABC finansów publicznych* - prowadzący mgr Mariola Dwornikowska, ekonomistka z doświadczeniem zawodowym w finansach publicznych (22.11.2023r.)

- *Postępowanie egzekucyjne w administracji* – prowadzący mgr Jan Tomaszewicz (15.10.2023r.)
- *Skuteczny lider* – prowadzący dr hab. Zygmunt Waśkowski (14.11.2023r.)
- *Komunikacja interpersonalna, autoprezentacja i zarządzanie wizerunkiem własnym* - prowadzący dr hab. Zygmunt Waśkowski (17.12.2023r.)

Studenci po zakończeniu warsztatów i szkoleń otrzymali stosowne zaświadczenia o ukończonych kursach.

Udział w organizacjach studenckich, w kołach naukowych

Przy Instytucie Ekonomicznym działają dwa Koła Naukowe (Analysis, Marketing i zarządzanie). W ramach współpracy z Kołami Naukowymi studenci uczestniczą w różnego rodzaju projektach, w konferencjach, dniach otwartych instytutu i promocji uczelni. Studenci zaangażowali się w następujące przedsięwzięcia:

1. I Konferencja Studencka, *Interdyscyplinarność dla zdrowia i bezpieczeństwa człowieka*, Głogów, dnia 30.11.2023

- *Analiza historyczna wydatków budżetu państwa na ochronę zdrowia: wzrost, inflacja, PKB* – warsztaty z udziałem studentów III roku FiR NST: Agata Kolasa, Sylwia Zdziechowicz (KN ANALYSIS);

- *Struktura Kosztów i poziom zadłużenia wybranych zakładów opieki zdrowotnej w latach 2019-2022* – warsztaty z udziałem studentów II roku FiR ST.

- *Badanie satysfakcji klienta w procesie podejmowania decyzji zakupu produktów medycznych w Polsce* – wystąpienie studentów EB I R ST P. Malwina Nowak-Pietruszko, P. Oliwia Szostak

- wystąpienie studentki P. Dorota Krawiec, EB, I rok ST pt. *System opieki zdrowotnej Polska-Niemcy*

2. Debata studencka pt.: *Analityk vs księgowy*, przeprowadzona przez studentów IE dla uczniów ZSE w Głogowie, pod patronatem Stowarzyszenia Księgowych w Polsce, Oddział Dolnośląski we Wrocławiu.

3. Organizacja Dni Księgowego i Doradcy Podatkowego, coroczne wydarzenie organizowane z udziałem studentów FiR, pod patronatem Stowarzyszenia Księgowych w Polsce, Oddział Dolnośląski we Wrocławiu.

Indywidualna organizacja studiów

Uczelnia stwarza możliwość odbywania studiów według indywidualnej organizacji zajęć w sposób umożliwiający realizację obowiązującego programu studiów, w tym wobec studentów niepełnosprawnych, sprawujących opiekę nad najbliższym członkiem rodziny lub w innych ważnych,

udokumentowanych przypadkach (Załącznik do uchwały Senatu nr 91/XXII/23 z dnia 21 kwietnia 2023 roku r.).

Pomoc materialna (stypendia, nagrody)

Zgodnie z „Regulaminem świadczeń dla studentów Państwowej Wyższej Szkoły Zawodowej w Głogowie (Zarządzenia Rektora nr 27/2023 r. z dnia 5 września 2023 r.) student może ubiegać się o pomoc materialną w formie: stypendium socjalnego (które w szczególnie uzasadnionych przypadkach może być przyznane w zwiększonej wysokości), stypendium dla osób niepełnosprawnych, stypendium rektora, zapomogi. Świadczeniami pomocy materialnej ze środków budżetu państwa jest także stypendium ministra. Może otrzymać je student wykazujący się znaczącymi osiągnięciami naukowymi lub artystycznymi związanymi ze studiami lub znaczącymi osiągnięciami sportowymi. W roku akademickim 2022-2023 nagrody otrzymali absolwenci kierunku Finanse i rachunkowość:

- a) nagrodę Rektora PWSZ w Głogowie za najwyższą średnią ocen na roku – Dorota Krawiec.
- b) wyróżnienia za bardzo dobre wyniki w nauce: Joanna Jurkowska, Adrianna Rulińska, Kinga Błażeniuk.

Pomoc studentom z niepełnosprawnościami

W uczelni zatrudniony jest Pełnomocnik Rektora ds. Studentów z niepełnosprawnościami, który odpowiedzialny jest za udzielanie pomocy, wspieranie i motywowanie studentów oraz przydzielanie im asystentów uczelnianych. Dodatkowym zadaniem pełnomocnika jest monitorowanie aktywności dydaktycznej studentów z niepełnosprawnościami (konsultacje z wykładowcami, pomoc w rozwiązywaniu problemów) i pozadydaktycznej (wnioski o stypendia w PANS, w PFRON, karnety na basen).

Konsultacje

Pracownicy dydaktyczni mają wyznaczone konsultacje według zatwierdzonego przez Dyrektora Instytutu Ekonomicznego harmonogramu. Podczas konsultacji studenci mogą skonsultować się w sprawie swoich osiągnięć, warunków zdawania egzaminów, pisania prac zaliczeniowych oraz samokształcenia, zwłaszcza w przypadku indywidualnej organizacji zajęć oraz indywidualnego programu studiów (Regulamin Studiów PWSZ w Głogowie, załącznik do uchwały Senatu nr 91/XXII/23 z dnia 21 kwietnia 2023 r.).

Wsparcie psychologiczne

Uczelnia zapewnia wszystkim studentom i pracownikom wsparcie psychologiczne. Dyżur pełni wykładowca Instytutu Humanistycznego dr Jerzy Herberger, psycholog z wieloletnim doświadczeniem. Osoby potrzebujące wsparcia rejestrują się drogą mailową, po czym w zależności od potrzeb następuje konsultacja osobista lub telefoniczna.

Pomoc w karierze zawodowej

W uczelni działa Akademickie Biuro Karier, którego zadaniem jest udzielanie wszechstronnego wsparcia studentom i absolwentom w wejściu na rynek pracy. Akademickie Biuro Karier przy Państwowej Akademii Nauk Stosowanych w Głogowie zajmuje się przekazywaniem informacji o wolnych miejscach pracy poprzez wywieszanie ofert na tablicy ogłoszeń i zamieszczaniem ich na stronie internetowej. Akademickie Biuro Karier nie prowadzi pośrednictwa pracy. Akademickie Biuro Karier realizuje również program badania „Losy zawodowe absolwentów PANS w Głogowie”. Celem badania jest poznanie w jaki sposób kształtuje się kariera zawodowa absolwentów. Ankieta przesyłana jest drogą elektroniczną po obronie pracy dyplomowej. Badanie ma charakter poufny, co oznacza, że uzyskane informacje służą wyłącznie do utworzenia zestawień statystycznych.

Wsparcie aktywności sportowej

Wsparcie studentów w zakresie aktywności sportowej polega na udostępnieniu studentom bazy rekreacyjno-sportowej. Studenci mają do dyspozycji 3 boiska wielofunkcyjne, hale tenisowe. Uczelnia podpisała umowę, dzięki której studenci mogą 3 razy w tygodniu korzystać z zajęć tenisowych. Szczegółowy opis bazy rekreacyjno-sportowej przedstawia kryterium 5 niniejszego opracowania.

Wsparcie działalności charytatywnej

Uczelnia aktywnie wspiera akcje charytatywne organizowane z udziałem studentów, takie, jak np. szlachetna paczka oraz pomoc w organizacji zbiórki dla schroniska we Wróblinie Głogowskim.

Zdjęcie 6. Certyfikat za uczestnictwo w akcji charytatywnej



Źródło: opracowanie własne podstawie materiał wewnętrznych PANS w Głogowie

Pomoc administracyjna

Obsługa administracyjna studentów następuje w dziekanacie (osobiście lub drogą internetową). Za jego pośrednictwem Student ma również możliwość złożenia skarg i wniosków, które na bieżąco rozstrzyga Dyrektor Instytutu.

Wsparcie organizacji studenckich

W Uczelni funkcjonuje Rada Uczelniana Samorządu Studentów (RUSS), która jest ich głównym reprezentantem w zakresie spraw studenckich, w tym socjalno-bytowych i kulturalnych.

Dodatkowe informacje, które uczelnia uznaje za ważne dla oceny kryterium 8:

Kryterium 9. Publiczny dostęp do informacji o programie studiów, warunkach jego realizacji i osiągniętych rezultatach

Publiczny dostęp do informacji w PANS odbywa się poprzez Biuletyn Informacji Publicznej <https://bip.pans.glogow.pl/> (BIP) zgodnie z ustawą o dostępie do informacji publicznej. Publikowane są tam m.in. obowiązujące akty prawne uczelni: Uchwały Senatu, Zarządzenia Rektora, regulaminy, w tym Regulamin Studiów PANS w Głogowie, Statut Uczelni, Regulamin świadczeń dla studentów Państwowej Akademii Nauk Stosowanych w Głogowie, itp., ponadto zamieszczone są tam: dokumenty dotyczące wydawnictwa naukowego, konkursów na wykładowców, wymian międzynarodowych, zasad rekrutacji i dyplomowania, oferty studiów licencjackich, inżynierskich i magisterskich, a także podyplomowych itp.

Te same informacje w formie rozszerzonej (wszystkie niezbędne szczegóły, załączniki, terminy, harmonogramy, informacje itp.) publikowane są na stronie internetowej uczelni <https://pans.glogow.pl/> Informacje aktualizowane są na bieżąco, cechują się ciekawą szatą graficzną, są przejrzyste, dostosowane w formie i wyrazie do potencjalnych odbiorców (nie tylko obecnych, ale i przyszłych studentów). Strona ta została w roku 2021 zbudowana na nowo – poszerzono ją o wiele nowych funkcji, zakładek, odświeżono szatę graficzną, wzbogacono infografikę, dodano responsywność.

Źródłem informacji jest również Facebook, za pomocą którego publikujemy dodatkowe treści – relacje z wydarzeń, praktyk zawodowych, akcji wolontariatu, działalności kół, twórczość studentów, prace powstałe podczas zajęć czy podczas współpracy z interesariuszami zewnętrznymi.

Ponadto, bieżące informacje są zamieszczane zwyczajowo na tablicy ogłoszeń oraz są przekazywane bezpośrednio studentom przez dyrektora, wykładowców, dziekanat i opiekunów danego roku. Opiekuni mają obowiązek zapoznać studentów z regulaminem studiów i na bieżąco informować o wszelkich kwestiach związanych z realizacją studiów. W uczelni okresowo funkcjonuje punkt informacyjny dot. rekrutacji. Dla studentów pierwszego roku organizuje się na początku roku akademickiego spotkanie informacyjne z dyrektorem Instytutu, dyrektorem Biblioteki, a także szkoleniowcem BHP. Ponadto, w przypadku wprowadzania ważnych zmian, dyrektor Instytutu organizuje dodatkowe zebrania ze studentami.

Za wewnętrzny dostęp do informacji odpowiada zaś USOS – Uczelniany System Obsługi Studiów. Jest to nie tylko scentralizowana baza danych obsługiwana przez pracowników administracji uczelnianej. Z systemem stowarzyszony jest szereg serwisów internetowych dla kandydatów na studia, studentów i nauczycieli akademickich. Wspierają one w sposób zdalny wiele aspektów funkcjonowania uczelni, co wiąże się ze znaczącym odciążeniem pracowników administracji. Serwisy te umożliwiają między innymi:

- rejestrację kandydatów na studia,
- immatrykulację,

- przeglądanie oferty dydaktycznej i planów zajęć,
- wystawianie ocen,
- komunikację studentów i prowadzących w ramach grup zajęciowych,
- składanie podań,
- gromadzenie elektronicznych wersji prac dyplomowych,
- obsługę toku studiów i zarządzanie nim,
- Elektroniczne Legitymacje Studenta,
- składanie wniosków o pomoc socjalną,
- ankietowanie,
- sprawozdawczość,
- eksport danych do systemu POL-on,
- międzyuczelnianą (w tym międzynarodową) wymianę studencką.

Informacje dotyczące postępów w nauce udostępniane są zatem studentom za pośrednictwem tego systemu. Każdy student, jak i wykładowca ma też swój mail uczelniany. O postępach w nauce i ocenach z prac etapowych i semestralnych studenci dowiadują się też bezpośrednio od każdego z wykładowców. Na stronie internetowej zamieszczone są adresy e-mailowe wykładowców, w systemie USOS widnieją godziny ich konsultacji.

Poziom dostępu do informacji jest monitorowany na bieżąco. W razie problemów studenci zgłaszają daną kwestię opiekunowi roku bądź dyrektorowi Instytutu, oni zaś podejmują natychmiastową interwencję. Kwestia przejrzystości i dostępu treści na elektronicznych platformach jest także omawiana na zebraniach dyrektorów z JM Rektor. Efektem takiej analizy – po apelach studentów i wykładowców – jest właśnie nowa strona internetowa oraz wprowadzenie nowego systemu obsługi studiów (USOS).

Dodatkowe informacje, które uczelnia uznaje za ważne dla oceny kryterium 9:

Kryterium 10. Polityka jakości, projektowanie, zatwierdzanie, monitorowanie, przegląd i doskonalenie programu studiów

W uczelni, od 1 lipca 2022 roku funkcjonuje sformalizowany, jednolity System Oceny i Doskonalenia Jakości Kształcenia (Zarządzenie nr 38/2022 Rektora Państwowej Wyższej Szkoły Zawodowej w Głogowie z dnia 1 lipca 2022 r. w sprawie wprowadzenia Uczelnianego Systemu Oceny i Doskonalenia Jakości Kształcenia w Państwowej Wyższej Szkole Zawodowej w Głogowie). Dokument ten zawiera szczegółową charakterystykę tego systemu. W konstrukcji systemu uwzględniono wszystkie główne elementy strukturalne i funkcjonalne tworzące system, a wykorzystywane w nich narzędzia i formy ocen cechują się różnorodnością i obiektywizmem. Zasadniczym celem systemu jest stymulowanie ciągłego doskonalenia jakości kształcenia, identyfikacja ewentualnych uchybień, sugerowanie ich korekty, czy podniesienie rangi pracy dydaktycznej.

W uczelni funkcjonuje przejrzysta struktura zarządzania i monitorowania poziomem jakości kształcenia, w tym na kierunku Finanse i rachunkowość. Na podstawie w/w zarządzania Rektora powstało Zarządzenie nr 1/2022 Dyrektora Instytutu Ekonomicznego Państwowej Wyższej Szkoły Zawodowej w Głogowie z dnia 20 października 2022 r. w sprawie powołania Instytutowej Komisji ds. Wewnętrznej Oceny Jakości Kształcenia w Instytucie Ekonomicznym Państwowej Wyższej Szkoły Zawodowej w Głogowie. Obecnie, z uwagi na konieczność aktualizacji składu obu Komisji obowiązuje Zarządzenie Dyrektora IE nr 2/2023 r.

W ramach Uczelnianego Systemu Oceny i Doskonalenia Jakości Kształcenia w Państwowej Akademii Nauk Stosowanych w Głogowie działa **następująca struktura:**

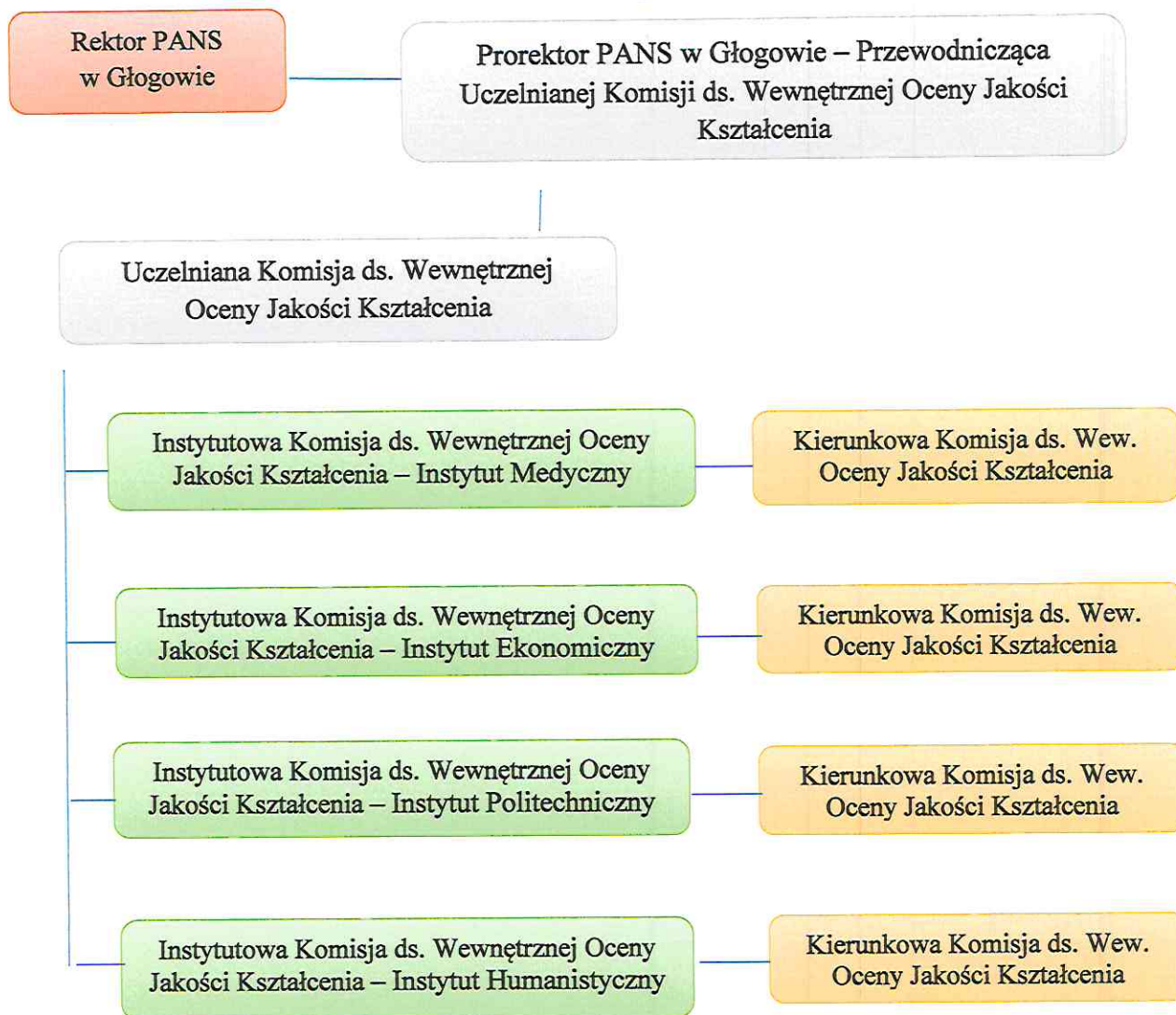
1. Kierunkowe Komisje ds. Wewnętrznej Oceny Jakości Kształcenia powołane przez Dyrektorów Instytutów. W skład komisji wchodzi: przewodniczący – nauczyciel akademicki; członkowie – nie mniej niż 2 nauczycieli; opiekun praktyk zawodowych przedstawiciel interesariuszy zewnętrznych. Kierunkowe Komisje ds. Wewnętrznej Oceny Jakości Kształcenia nie muszą być powoływane w przypadku, kiedy do danego Instytutu przyporządkowany jest jeden kierunek.

2. Instytutowe Komisje ds. Wewnętrznej Oceny Jakości Kształcenia powołane przez Dyrektorów Instytutów. W skład komisji wchodzi: przewodniczący - nauczyciel akademicki; członkowie – liczba zależna od liczby prowadzonych kierunków; przedstawiciel studentów; przedstawiciel interesariuszy zewnętrznych

3. Uczelniana Komisja ds. Wewnętrznej Oceny Jakości Kształcenia powołana przez Rektora. W skład komisji wchodzi: przewodniczący – prorektor; członkowie – nauczyciele akademicy kierujący pracami Instytutowych Komisji ds. Wewnętrznej Oceny Jakości Kształcenia; pracownik działu organizacji nauki i jakości kształcenia; przedstawiciel samorządu studenckiego; koordynator ds. ankietyzacji; przedstawiciel interesariuszy zewnętrznych.

Charakterystyka harmonogramu funkcjonowania i doskonalenia systemu zawiera zakres działań poszczególnych komisji. **Kierunkowa Komisja ds. Wewnętrznej Oceny Jakości Kształcenia** dokonuje corocznej weryfikacji osiąganych efektów uczenia się dla każdego kierunku (zgodnie z procedurą Weryfikacji Osiąganych Efektów Uczenia Się, stanowiącą załącznik nr 2 do Uczelnianego Systemu Oceny i Doskonalenia Jakości Kształcenia w Państwowej Akademii Nauk Stosowanych w Głogowie). **Institutowa Komisja ds. Wewnętrznej Oceny Jakości Kształcenia** – corocznie ocenia jakość kształcenia (określa mocne i słabe strony kształcenia) za pomocą odpowiednich narzędzi, a w rezultacie przygotowuje coroczny raport z oceny jakości kształcenia w Państwowej Akademii Nauk Stosowanych w Głogowie, z uwzględnieniem raportu przygotowanego przez Kierunkową Komisję ds. Wewnętrznej Oceny Jakości Kształcenia. Z kolei, **Uczelniana Komisja ds. Wewnętrznej Oceny Jakości Kształcenia** – dokonuje corocznie oceny jakości kształcenia (określenie mocnych i słabych stron kształcenia) i przeprowadza ją za pomocą odpowiednich narzędzi, a w rezultacie przygotowuje coroczny raport z oceny jakości kształcenia w Państwowej Akademii Nauk Stosowanych w Głogowie. Ponadto Komisja corocznie ustala propozycję zadań w zakresie zapewnienia jakości kształcenia w Uczelni, a następnie je przedkłada, wraz z harmonogramem realizacji działań zmierzających do doskonalenia jakości kształcenia w danym roku akademickim Rektorowi. Rektor realizuje proces ciągłego doskonalenie jakości kształcenia, poprzez realizację zadań proponowanych przez Uczelnianą Komisję ds. Wewnętrznej Oceny Jakości Kształcenia na dany rok akademicki.

Rysunek 1. Schemat funkcjonowania wewnętrznego systemu zapewnienia jakości kształcenia prezentuje się następująco:



Źródło: opracowanie własne na podstawie materiałów wewnętrznych PANS w Głogowie

Nadzór nad wdrożeniem i doskonaleniem systemu zapewnienia jakości kształcenia w Uczelni sprawuje Rektor, Dyrektor Instytutu powołuje Instytutową i Kierunkową Komisję ds. Wewnętrznej Oceny i Doskonalenia Jakości. Działalność poszczególnych Komisji koordynuje Przewodniczący.

Uczelniana Komisja ds. Wewnętrznej Oceny Jakości Kształcenia powołana była zarządzeniem nr 61/2020 z dnia 4 września 2020 r, a następnie zaktualizowana zarządzeniem nr 30/2023 Rektora Państwowej Wyższej Szkoły Zawodowej w Głogowie z dnia 21 września 2023 roku.

W skład Komisji wchodzi:

1. dr inż. Elżbieta Banaczyk, prorektor – przewodnicząca;

2. prof. Stanisław Czaja – Instytut Ekonomiczny;
3. dr hab. Mikołaj Krasnodębski, prof. Uczelni – Instytut Humanistyczny;
4. dr n. med. Edyta Kędra – Instytut Medyczny;
5. dr inż. Marcel Luzar – Instytut Politechniczny;
6. mgr Marta Stachowiak – Stanowisko ds. Organizacji Nauczania;
7. mgr inż. Tadeusz Graczyk – Uczelniany Koordynator ds. Ankietyzacji;
8. Martyna Siadul – przedstawiciel Samorządu Studenckiego;
9. mgr Adam Bogusz – dyrektor Głogowskiego Centrum Kształcenia Zawodowego w Głogowie.

Uczelniana Komisja ds. Wewnętrznej Oceny Jakości Kształcenia została powołana na podstawie art. 23 ustawy z dnia 20 lipca 2018 r. - Prawo o szkolnictwie wyższym i nauce (Dz. U. z 2023 r. poz. 742 ze zm.), w związku z załącznikiem do zarządzenia nr 38/2022 r. z dnia 1 lipca 2022 r. w sprawie wprowadzenia Uczelnianego Systemu Oceny i Doskonalenia Jakości Kształcenia w Państwowej Wyższej Szkole Zawodowej w Głogowie.

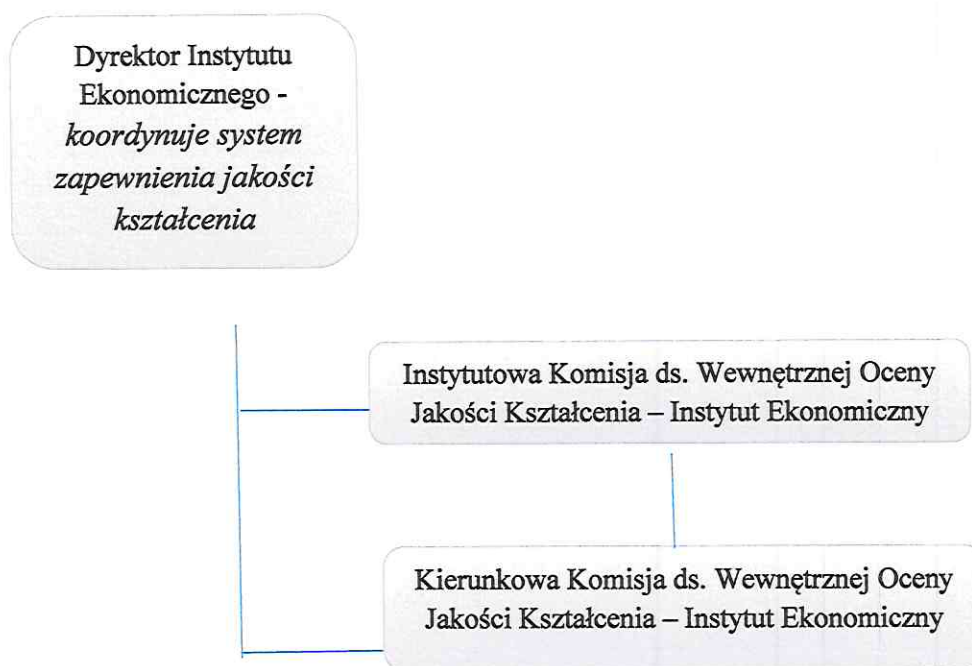
Skład osobowy *Instytutowej Komisji ds. Wewnętrznej Oceny Jakości Kształcenia w Instytucie Ekonomicznym* przedstawia się następująco:

- przewodniczący - nauczyciel akademicki – prof. Stanisław Czaja
- członek - nauczyciel akademicki – dr hab. Waldemar Dotkuś, prof. PANS
- członek - nauczyciel akademicki – dr Paweł Żuraw
- przedstawiciel studentów – Patrycja Mach
- przedstawiciel interesariuszy zewnętrznych – mgr Dorota Korcz

W skład *osobowy Kierunkowej Komisji ds. Wewnętrznej Oceny Jakości Kształcenia w Instytucie Ekonomicznym* wchodzi:

- przewodniczący - nauczyciel akademicki – dr hab. Waldemar Dotkuś, prof. PANS
- członek - nauczyciel akademicki - prof. Stanisław Czaja
- członek - nauczyciel akademicki – dr Paweł Żuraw
- opiekun praktyk zawodowych – mgr Ewa Pastor
- przedstawiciel interesariuszy zewnętrznych – mgr Barbara Leśna

Rysunek 2. Struktura instytutowego lub kierunkowego WSZJK prezentuje się następująco:



Źródło: opracowanie własne podstawie materiał wewnętrznych PANS w Głogowie

Procedury zarządzania i monitorowania jakością kształcenia, w tym również na kierunku Finanse i rachunkowość, profil praktyczny, zostały ujęte w Procedurach Uczelnianego Systemu Oceny i Doskonalenia Jakości Kształcenia w Państwowej Wyższej Szkole Zawodowej w Głogowie, stanowiących załącznik nr 1. do Uczelnianego Systemu Oceny i Doskonalenia Jakości Kształcenia (Zarządzenie nr 38/2022 Rektora Państwowej Wyższej Szkoły Zawodowej w Głogowie z dnia 1 lipca 2022 r. w sprawie wprowadzenia Uczelnianego Systemu Oceny i Doskonalenia Jakości Kształcenia w Państwowej Wyższej Szkole Zawodowej w Głogowie).

Wspomniane procedury określają:

- strukturę Systemu Oceny i Doskonalenia Jakości Kształcenia w PANS w Głogowie
- harmonogram funkcjonowania i doskonalenia systemu z uwzględnieniem struktury Systemu Oceny i Doskonalenia Jakości Kształcenia w PANS w Głogowie
- narzędzia oceny jakości kształcenia (podstawowe i wspomagające) opisane szczegółowo w pkt 3.d.
- zadania Komisji ds. wew. Oceny Jakości Kształcenia z uwzględnieniem struktury Systemu Oceny i Doskonalenia Jakości Kształcenia w PANS w Głogowie.

Kolejnym dokumentem związanym z jakością kształcenia jest Zarządzenie nr 1/2023 Dyrektora Instytutu Ekonomicznego z dnia 02.10.2023 r. w sprawie powołania opiekunów kierunku Finanse i rachunkowość, studia I stopnia. Powoływani są oni na cały cykl kształcenia.

Na cykl kształcenia 2023/2026 powołano: dr hab. Waldemar Dotkuś – opiekun I roku Fir

Na cykl kształcenia 2022/2025 powołano:

- a. tryb stacjonarny; dr Jarosław Hermaszewski
- b. tryb niestacjonarny: dr Paweł Żuraw

Na cykl kształcenia 2021/2024 powołano: dr Izabella Cech

Odpowiedzialność prowadzących zajęcia (koordynatorów) określa par. 7 załącznika nr 2. do Zarządzenia nr 38/2022 Rektora PWSZ w Głogowie z dnia 1 lipca 2022 r. w sprawie wprowadzenia Uczelnianego Systemu Oceny i Doskonalenia Jakości Kształcenia w PWSZ w Głogowie:

- a) opracowanie sylabusu przedmiotu, w którym określa się warunki i wymogi sprawdzania realizacji zakładanych efektów uczenia się;
- b) przekazanie studentom na pierwszych zajęciach informacji o warunkach i wymogach sprawdzania efektów uczenia się w oparciu o sylabus;
- c) przestrzeganie wymiaru obciążenia pracą studenta określonego w sylabusie;
- d) dokonywanie bieżącej analizy osiągniętych efektów uczenia się w oparciu o prace studentów w czasie trwania przedmiotu;
- e) sporządzanie raportu z osiągnięcia zakładanych efektów (załącznik nr 1.1 do procedury Uczelnianego Systemu Oceny i Doskonalenia Jakości Kształcenia w PWSZ w Głogowie) i przekazania go Kierunkowej Komisji ds. Wewnętrznej Oceny Jakości Kształcenia.
- f) przechowywanie prac zaliczeniowych i egzaminacyjnych zgodnie z zarządzeniem Rektora w sprawie okresu i sposobu przechowywania prac zaliczeniowych i egzaminacyjnych.

Do podstawowych narzędzi oceny jakości kształcenia zalicza się narzędzia podstawowe i narzędzia wspomagające.

Narzędzia podstawowe:

- formularze oceny efektów uczenia się (**załączniki nr 1.1 i 1.2**) – wypełniane przez osoby prowadzące zajęcia na kierunku oraz dyrektorów instytutów;
- arkusze hospitacji zajęć dydaktycznych (**załącznik nr 1.3**) – wypełniane przez osoby hospitujące zajęcia realizowane na poszczególnych kierunkach i latach studiów;
- ankiety oceny nauczycieli (**załączniki nr 1.4**) – wypełniane przez studentów po zakończeniu każdego cyklu zajęć dydaktycznych;

- ankiety oceny jakości kształcenia (załączniki nr 1.5 i 1.6) – wypełniane przez studentów i nauczycieli;
- sprawozdania z realizacji studenckich praktyk zawodowych (załącznik nr 1.7).

Narzędzia wspomagające:

- cykliczne spotkania nauczycieli akademickich prowadzących zajęcia na kierunku studiów w celu oceny osiągania zakładanych efektów uczenia się;
- opinie interesariuszy zewnętrznych dotyczące koncepcji kształcenia, tworzenia nowych kierunków studiów i specjalności na poszczególnych kierunkach studiów;
- oceny uzyskane z egzaminu dyplomowego, będące finalizacją całego procesu kształcenia na uczelni;
- sprawozdania z weryfikacji prac dyplomowych w Jednolitym Systemie Antyplagiatowym;
- odsetek ocen bardzo dobrych na dyplomie w ogólnej liczbie ocen, wyrażający zagregowany poziom osiągnięcia wszystkich efektów uczenia;
- wskaźnik odsiewu studentów, pozwalający zorientować się w przyczynach rezygnacji ze studiów oraz nieosiągnięcia efektów uczenia;
- liczba studentów pracujących w studenckich kołach naukowych i organizacjach społecznych, będąca odzwierciedleniem aktywności intelektualnej i społecznej studentów;
- wyniki badań ankietowych o losach absolwentów i ich ścieżkach zawodowych na rynku pracy, będące istotnym sprawdzianem użyteczności praktycznej pozyskanych efektów uczenia;
- samoocena dokonywana przez absolwentów, wyrażająca także poziom oczekiwań i ich realizacji w trakcie studiów.

Zastosowane narzędzia pozwalają na uzyskanie szerokiej perspektywy oraz głębi oceny jakości na kierunku Finanse i Rachunkowość.

Zalecenia dotyczące kryterium 10 wymienione w uchwale Prezydium PKA w sprawie oceny programowej na kierunku studiów, która poprzedziła bieżącą ocenę (jeżeli dotyczy)

Lp.	Zalecenia dotyczące kryterium 10 wymienione we wskazanej wyżej uchwale Prezydium PKA	Opis realizacji zalecenia oraz działań zapobiegawczych podjętych przez uczelnię w celu usunięcia błędów i niezgodności sformułowanych w zaleceniu o charakterze naprawczym
1.	Zaleca się zapewnienie spójności uregulowań	Wprowadzono jednolity System Oceny i Doskonalenia Jakości Kształcenia (Zarządzenie nr 38/2022 Rektora

	<p>formalnych z faktycznym stanem systemu zapewnienia jakości kształcenia przez prowadzenie dokumentacji poświadczającej podejmowania działania.</p>	<p>Państwowej Wyższej Szkoły Zawodowej w Głogowie z dnia 1 lipca 2022 r. w sprawie wprowadzenia Uczelnianego Systemu Oceny i Doskonalenia Jakości Kształcenia w Państwowej Wyższej Szkole Zawodowej w Głogowie).</p> <p>W ramach systemu działają:</p> <ul style="list-style-type: none"> - Kierunkowe Komisje ds. Wewnętrznej Oceny Jakości Kształcenia; - Instytutowe Komisje ds. Wewnętrznej Oceny Jakości Kształcenia; - Uczelniana Komisja ds. Wewnętrznej Oceny Jakości Kształcenia <p>Z Rok akademicki 2022/2023 Instytutowa Komisja ds. Wewnętrznej Oceny Jakości Kształcenia sporządziła raport z oceny i doskonalenia jakości kształcenia na kierunku Finanse i rachunkowość w Państwowej Akademii Nauk Stosowanych w Głogowie. Instytut Ekonomiczny dysponuje dokumentacją potwierdzającą.</p>
2.	<p>Zaleca się zwiększenie udziału pracodawców w formalnych oraz rzeczywistych procedurach oceny i doskonalenia programu kształcenia.</p>	<p>W skład Uczelnianego Systemu Oceny i Doskonalenia Jakości Kształcenia weszli przedstawiciele interesariuszy zewnętrznych./</p> <p>Ponadto:</p> <ul style="list-style-type: none"> - powołano koordynatora ds. kontaktów z otoczeniem społeczno-gospodarczym – dra Jarosława Hermaszewskiego; - wprowadzono cykliczność spotkań z interesariuszami zewnętrznymi; - zweryfikowano program FiR w wyniku konsultacji z otoczeniem społeczno-gospodarczym. Od roku akademickiego 2024/2025 zaproponowano wprowadzenie nowego przedmiotu (marketing usług finansowych); - interesariusze zewnętrzni wyrazili chęć uczestnictwa

		w procesie dyplomowania poprzez zaproponowanie konkretnych tematów prezentacji.
3	<p>Zaleca się zwiększenie skuteczności wewnętrznego systemu zapewnienia jakości kształcenia, zapewniając eliminację uchybień w programie kształcenia takich jak:</p> <p>nieprawidłowości w zapisach treści efektów uczenia się oraz ich powiązania z dyscyplinami, nieprawidłowości w stosowaniu na wszystkich zajęciach metod kształcenia odpowiednich do profilu praktycznego z użyciem technik informacyjno-komunikacyjnych, nieprawidłowości w procesie dopasowania formy prac etapowych i dyplomowych do możliwości weryfikacji efektów uczenia się w zakresie wiedzy, umiejętności i kompetencji społecznych do profilu praktycznego, nieprawidłowości w procesie dyplomowania</p>	<p>1. Przypisano kierunek Finanse i rachunkowość do dyscyplin: ekonomia i finanse oraz nauki o zarządzaniu i jakości.</p> <p>2. Wprowadzono:</p> <ul style="list-style-type: none"> - dodatkowe hospitacje zajęć; - aktualizację sylabusów dokonaną przez wykładowców prowadzących zajęcia w oparciu o „Autorski program do modyfikacji i edycji sylabusów oraz ankietowania oceny efektów uczenia się w PANS w Głogowie”; - cykliczne spotkania z kadrą dydaktyczną mające na celu zapewnienie zgodności realizowanych treści z tymi ujętymi w sylabusach w celu wyeliminowania nieprawidłowości w procesie dopasowania formy prac etapowych i dyplomowych do możliwości weryfikacji efektów uczenia się w zakresie wiedzy, umiejętności i kompetencji społecznych do profilu praktycznego; - od cyklu kształcenia 2019-2022 wprowadzono nowe zasady przeprowadzania egzaminu dyplomowego, które określają szczegółowe wymagania dotyczące dyplomowania na kierunku Finanse i rachunkowość. Zasady te przewidują dwuetapowy egzamin dyplomowy złożony z części teoretycznej oraz praktycznej. Egzamin z części teoretycznej wiąże się z udzieleniem odpowiedzi na wylosowane dwa pytania (jedno dotyczy pytania kierunkowego, a drugie specjalnościowego). Egzamin z wiedzy praktycznej odbywa się w formie prezentacji ustnej.

kierunku. Ponadto, bliskość gospodarki niemieckiej, dysponującej ogromnym potencjałem i potrzebami w zakresie zatrudniania wykwalifikowanych pracowników, tworzy dodatkowe impulsy do kształtowania umiejętności użytecznych na niemieckim rynku pracy. Na uwagę zasługuje również wzrost znaczenia wiedzy o nowoczesnej gospodarce, co będzie coraz silniej wpływało na potrzeby podnoszenia kwalifikacji, które są dostarczane na kierunku Finanse i rachunkowość.

W otoczeniu bliższym i dalszym kierunku Finanse i rachunkowość oraz Uczelni występują czynniki zewnętrzne, będące zagrożeniami dla ich istnienia. Działania podejmowane w tym przypadku przez pracowników i studentów mogą jedynie starać się ograniczać negatywne ich konsekwencje dla samego kierunku Finanse i rachunkowość.

Do najważniejszych zagrożeń w tym zakresie należą m.in. znaczący niedostatek środków finansowych na edukację wyższą, charakterystyczny dla Polski, należącej do najslabiej wspierających w tym zakresie państw Unii Europejskiej, co utrudnia nie tylko normalne funkcjonowanie uczelni, ale również realizację projektów unijnych, wymagających wkładu własnego uczelni i kierunków.

Działanie podejmowane w Instytucie Ekonomicznym powinny być elastyczne i na bieżąco dostosowywane do zmian w systemie szkolnictwa wyższego oraz w otoczeniu gospodarczym i społecznym. Umożliwi to szybkie korygowanie działań w zależności od zmieniających się warunków. Realizacja tych postulatów będzie służyć całej społeczności akademickiej Uczelni i jej rozwojowi na konkurencyjnym rynku usług edukacyjnych.

**PAŃSTWOWA AKADEMIA NAUK
STOSOWANYCH W GŁOGOWIE**
ul. Piotra Skargi 5, 67-200 Głogów
(Pieczęć uczelni)
NIP 6931045180; REGON 391063799

.....
(podpis Dziekana/Kierownika jednostki)

REKTOR
Państwowej Akademii Nauk Stosowanych
w Głogowie

dr Katarzyna Rusak

.....
(podpis Rektora)

....., dnia **21.02.2024**
(miejsowość)

PANS - Państwowa Akademia
Nauk Stosowanych
w Głogowie