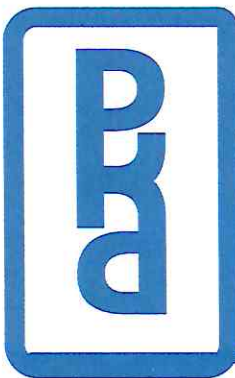


Załącznik nr 2

do uchwały nr 66/2019

Prezydium Polskiej Komisji Akredytacyjnej

z dnia 28 lutego 2019 r. z późn. zm.



Ocena programowa kierunku Nowe Media

Profil praktyczny

Raport samooceny

Państwowa Akademia Nauk Stosowanych w Głogowie

ul. Piotra Skargi 5

67-200 Głogów

Głogów 2024

1. **Nazwa ocenianego kierunku studiów:** nowe media
2. **Poziom/y studiów:** I stopnia
3. **Forma/y studiów:** stacjonarna
4. **Nazwa dyscypliny, do której został przyporządkowany kierunek:** Nauki o komunikacji społecznej i mediach

W przypadku przyporządkowania kierunku studiów do więcej niż 1 dyscypliny:

- a) Nazwa dyscypliny wiodącej, w ramach której uzyskiwana jest ponad połowa efektów uczenia się wraz z określeniem procentowego udziału liczby punktów ECTS dla dyscypliny wiodącej w ogólnej liczbie punktów ECTS wymaganej do ukończenia studiów na kierunku.

Nazwa dyscypliny wiodącej	Punkty ECTS	
	liczba	%
Nauki o komunikacji społecznej i mediach	162	90%

- b) Nazwy pozostałych dyscyplin wraz z określeniem procentowego udziału liczby punktów ECTS dla pozostałych dyscyplin w ogólnej liczbie punktów ECTS wymaganej do ukończenia studiów na kierunku.

L.p.	Nazwa dyscypliny	Punkty ECTS	
		liczba	%
1.	Językoznawstwo	18	10%

Na studiach prowadzone jest kształcenie przygotowujące do wykonywania zawodu nauczyciela

TAK x NIE

Efekty uczenia się zakładane dla ocenianego kierunku, poziomu i profilu studiów

Tabela 1. Kierunkowe efekty uczenia się

WIEDZA: [P6U_W] absolwent zna i rozumie			
K_W01	Zna i rozumie miejsce i znaczenie nauk o komunikacji społecznej i mediach, zorientowane na zastosowania praktyczne w działalności kulturalnej, medialnej i promocyjno-reklamowej.	P6S_WG	nauki o komunikacji społecznej i mediach
K_W02	Zna i rozumie media (Internet, prasa, radio, telewizja) oraz towarzyszące im historyczne i społeczne dyskursy z ukierunkowaniem na ich praktyczne zastosowanie.	P6S_WG	nauki o komunikacji społecznej i mediach
K_W03	Zna i rozumie terminologię z zakresu mediów (Internet, prasa, radio, telewizja).	P6S_WG	nauki o komunikacji społecznej i mediach
K_W04	Zna i rozumie proces powstania i ewolucji systemu medialnego w Polsce, Europie i świecie oraz relacje pomiędzy instytucjami i systemami medialnymi w skali krajowej, międzynarodowej i międzykulturowej.	P6S_WG	nauki o komunikacji społecznej i mediach
K_W05	Ma wiedzę w zakresie zjawisk medialnych, podstaw animacji cyfrowej / podstaw montażu cyfrowego.	P6S_WG	nauki o komunikacji społecznej i mediach
K_W06	Ma wiedzę w zakresie techniki i technologii fotografii cyfrowej; interpretacji pojęcia fotografii w sztuce oraz jego konotacji we współczesnej kulturze.	P6S_WG	nauki o komunikacji społecznej i mediach
K_W07	Zna i rozumie systemy komunikacyjne oraz rolę komunikacji medialnej we współczesnym świecie.	P6S_WG	nauki o komunikacji społecznej i mediach
K_W08	Zna i rozumie gatunki wypowiedzi z ukierunkowaniem na zastosowanie praktyczne.	P6S_WG	nauki o komunikacji społecznej i mediach
K_W09	Zna i rozumie powiązanie studiowanego kierunku z: naukami o kulturze i religii, językoznawstwem, sztuką, naukami socjologicznymi, naukami o zarządzaniu i jakości, zorientowane na zastosowania praktyczne.	P6S_WG	nauki o komunikacji społecznej i mediach

K_W10	Zna i rozumie metody, narzędzia i techniki pozyskiwania danych, właściwe dla nauk o mediach i komunikacji społecznej oraz nauk o zarządzaniu i jakości, szczególnie technologie informacyjne, pozwalające opisywać wybrane struktury i instytucje społeczne oraz zachodzące w nich zmiany.	P6S_WG	nauki o komunikacji społecznej i mediach
K_W11	Zna i rozumie naukę o człowieku jako podmiocie komunikowania społecznego oraz twórcy kultury, pogłębioną w odniesieniu do jego roli w mediach, promocji i reklamie, w tym naukę o metodach diagnozowania jego potrzeb i oceny jakości usług medialnych.	P6S_WK	nauki o komunikacji społecznej i mediach
K_W12	Zna i rozumie metodykę warsztatu badawczego związanego ze studiowanym kierunkiem.	P6S_WG	nauki o komunikacji społecznej i mediach
K_W13	Zna i rozumie istniejące uregulowania prawne dotyczące funkcjonowania mediów oraz instytucji społecznych, jak również form rozwoju indywidualnej przedsiębiorczości, w tym rolę etyki w pracy zawodowej.	P6S_WK	nauki o komunikacji społecznej i mediach
K_W14	Zna i rozumie regulacje dotyczące bezpieczeństwa i higieny pracy, w tym w instytucjach związanych z kulturą, mediami, promocją i reklamą.	P6S_WK	nauki o komunikacji społecznej i mediach
K_W15	Zna i rozumie zasady i regulacje dotyczące bezpieczeństwa danych, prawa prasowego oraz własności intelektualnej.	P6S_WK	nauki o komunikacji społecznej i mediach
K_W16	Ma wiedzę dotyczącą procesów komunikowania interpersonalnego i społecznego w różnych aspektach (m.in. psychologicznym i socjologicznym), ich prawidłowości i zakłóceń.	P6S_WG	nauki o komunikacji społecznej i mediach
K_W17	Ma wiedzę z zakresu kultury języka i komunikacji; zna zasady poprawnej polszczyzny; jest świadomy procesów zachodzących w rozwoju języka, z uwzględnieniem aspektów współczesnej technologii i przemian kulturowych.	P6S_WK	językoznawstwo
K_W18	Zna i rozumie terminologię z zakresu językoznawstwa i komunikowania się z mediami.	P6S_WK	językoznawstwo

UMIEJĘTNOŚCI: [P6U_U] absolwent potrafi			
K_U01	Potrafi odnaleźć pożądane informacje w różnych źródłach, przeanalizować je, ocenić ich przydatność, wybrać i wykorzystać je w określonym celu.	P6S_UW	nauki o komunikacji społecznej i mediach
K_U02	Potrafi wykorzystać podstawową wiedzę teoretyczną do szczegółowego opisu i praktycznego analizowania procesów i zjawisk w obrębie studiowanego kierunku, m.in. przy pomocy filmu, fotografii i grafiki.	P6S_UW	nauki o komunikacji społecznej i mediach
K_U03	Potrafi samodzielnie zaplanować i realizować typowe projekty i zadania związane ze sferą działalności kulturalnej i medialnej, z wykorzystaniem ogólnie dostępnych narzędzi informatycznych oraz wyników badań w tym zakresie.	P6S_UW	nauki o komunikacji społecznej i mediach
K_U04	Potrafi prowadzić prace badawcze pod kierunkiem opiekuna oraz prace projektowe i warsztatowe związane ze sferą działalności kulturalnej, społecznej i medialnej, w tym z zakresu sztuk filmowych i teatralnych.	P6S_UW	nauki o komunikacji społecznej i mediach
K_U05	Potrafi stosować przepisy prawa i normy etyczne odnoszące się do instytucji związanych z wybraną sferą działalności społecznej i medialnej, w szczególności prawa prasowego, i związane z zarządzaniem własnością intelektualną.	P6S_UW	nauki o komunikacji społecznej i mediach
K_U06	Potrafi sporządzić wniosek o przyznanie środków na realizację projektu w różnych obszarach zawodowych związanych ze studiowanym kierunkiem.	P6S_UW	nauki o komunikacji społecznej i mediach
K_U07	Potrafi rozpoznawać i nazywać typowe gatunki dziennikarskie, dokonać ich analizy i interpretacji, podczas analizy i interpretacji stosuje poznane metody, pozwalające odkryć znaczenia oraz umiejscowić tekst w odpowiednim kontekście.	P6S_UW	nauki o komunikacji społecznej i mediach
K_U08	Potrafi używać języka specjalistycznego i porozumiewać się w sposób precyzyjny i spójny przy użyciu różnych kanałów i technik komunikacyjnych w działalności medialnej, promocyjno-reklamowej i biznesowej, w języku	P6S_UK	językoznawstwo

	polskim i języku obcym, ma przy tym rozwinięte umiejętności w zakresie komunikacji interpersonalnej.		
K_U09	Potrafi w sposób precyzyjny i spójny wypowiadać się w mowie i na piśmie w języku polskim i obcym na tematy z zakresu studiowanego kierunku argumentując i formułując wnioski z wykorzystaniem odpowiednich źródeł.	P6S_UK	językoznawstwo
K_U10	Potrafi posługiwać się podstawowym aparatem pojęciowym z zakresu nauk o komunikacji społecznej i mediach.	P6S_UW	nauki o komunikacji społecznej i mediach
K_U11	Potrafi posługiwać się podstawowym aparatem pojęciowym z zakresu: językoznawstwa, filmoznawstwa, nauk o polityce, socjologii, nauk o zarządzaniu.	P6S_UW	nauki o komunikacji społecznej i mediach
K_U12	Potrafi prowadzić działania i analizy społeczne niezbędne do opracowania diagnoz potrzeb odbiorców mediów oraz oceny jakości usług związanych z działalnością społeczno-zawodową.	P6S_UW	nauki o komunikacji społecznej i mediach
K_U13	Potrafi się językiem obcym na poziomie B2 Europejskiego Systemu Opisu Kształcenia Językowego, rozszerzonym w zakresie specyfiki studiowanego kierunku.	P6S_UK	językoznawstwo
K_U14	Potrafi współdziałać i pracować w grupie, akceptując konieczność przyjęcia różnych ról zgodnie z potrzebami zadaniowymi .	P6S_UO	nauki o komunikacji społecznej i mediach
K_U15	Potrafi samodzielnie planować i realizować własne uczenie się przez całe życie	P6S_UU	nauki o komunikacji społecznej i mediach
K_U16	Potrafi orientować się w najważniejszych zjawiskach świata intermedialnego powstających na przecięciu różnych dziedzin dyscyplin – medioznawstwa, filmoznawstwa, nauk o kulturze i sztuce, także z uwzględnieniem różnorodności kultury popularnej.	P6S_UU	nauki o komunikacji społecznej i mediach
KOMPETENCJE SPOŁECZNE [P6U_K] absolwent jest gotów do			
K_K01	Jest gotowy do samodoskonalenia w obszarze studiowanego kierunku w zakresie wiedzy teoretycznej i praktycznej.	P6S_KK	nauki o komunikacji społecznej i mediach

K_K02	Jest gotowy do twórczego i przedsiębiorczego myślenia i działania, w tym do samodzielnego prowadzenia projektów multimedialnych.	P6S_KO	nauki o komunikacji społecznej i mediach
K_K03	Jest gotowy do uczestniczenia w życiu kulturalnym i korzystania z jego różnorodnych form, wykorzystując media jako narzędzie komunikacji oraz źródło wiedzy o życiu kulturalnym, społecznym i gospodarczym.	P6S_KO	nauki o komunikacji społecznej i mediach
K_K04	Jest gotowy do przyjęcia odpowiedzialności za zachowanie dziedzictwa kulturowego regionu, kraju, Europy.	P6S_KO	nauki o komunikacji społecznej i mediach
K_K05	Jest gotowy do uznania wagi mediów w kształtowaniu więzi społecznych na poziomie lokalnym, regionalnym i globalnym.	P6S_KO	nauki o komunikacji społecznej i mediach
K_K06	Jest gotowy do wzięcia odpowiedzialności za trafność przekazywanej wiedzy; w pracy badawczej cechuje go uczciwość i rzetelność oraz etyczne zachowania związane z działalnością profesjonalną.	P6S_KK	nauki o komunikacji społecznej i mediach
K_K07	Jest gotowy do odpowiedzialnego pełnienia ról zawodowych, prawidłowego rozpoznania dylematów związanych z zawodem i znajdowania sposobów ich rozwiązań.	P6S_KR	nauki o komunikacji społecznej i mediach
K_K08	Docenia znaczenie nauk o komunikacji społecznej i mediach dla utrzymania i rozwoju prawidłowych więzi w środowiskach społecznych i odnosi zdobytą wiedzę do projektowania działań zawodowych	P6S_KO P6S_KR	nauki o komunikacji społecznej i mediach
K-KO9	Jest gotowy do stałej dbałości o kulturę, etykę i jakość wypowiedzi; tworzenia wartościowych i komunikatywnych przekazów; wykorzystywania wiedzy językowej do właściwej analizy treści medialnej	P6S_KK	językoznawstwo

Skład zespołu przygotowującego raport samooceny

Imię i nazwisko	Tytuł lub stopień naukowy/stanowisko/funkcja pełniona w uczelni
Anna Ziółkowska	doktor, dyrektor Instytutu Humanistycznego od lutego 2024 roku
Izabela Rutkowska	doktor, dyrektor Instytutu Humanistycznego do lutego 2024 roku
Dominika Narozna	doktor habilitowany, przewodnicząca Kierunkowej Komisji ds. Wewnętrznej Oceny Jakości Kształcenia na kierunku nowe media
Jakub Rawski	doktor, członek Kierunkowej Komisji ds. Wewnętrznej Oceny Jakości Kształcenia na kierunku nowe media, opiekun Koła Naukowego Studentów Instytutu Humanistycznego
Ewa Pastor	magister, opiekun praktyk studenckich na kierunku nowe media, członek Kierunkowej Komisji ds. Wewnętrznej Oceny Jakości Kształcenia dla kierunku nowe media
Kamila Adamowicz	magister, pracownik Sekretariatu Instytutu Humanistycznego

Spis treści

<u>Efekty uczenia się zakładane dla ocenianego kierunku, poziomu i profilu studiów</u>	3
<u>Prezentacja uczelni</u>	10
<u>Część I. Samoocena uczelni w zakresie spełniania szczegółowych kryteriów oceny programowej na kierunku studiów o profilu praktycznym</u>	13
<u>Kryterium 1. Konstrukcja programu studiów: koncepcja, cele kształcenia i efekty uczenia się</u>	12
<u>Kryterium 2. Realizacja programu studiów: treści programowe, harmonogram realizacji programu studiów oraz formy i organizacja zajęć, metody kształcenia, praktyki zawodowe, organizacja procesu nauczania i uczenia się</u>	17
<u>Kryterium 3. Przyjęcie na studia, weryfikacja osiągnięcia przez studentów efektów uczenia się, zaliczanie poszczególnych semestrów i lat oraz dyplomowanie</u>	24
<u>Kryterium 4. Kompetencje, doświadczenie, kwalifikacje i liczebność kadry prowadzącej kształcenie oraz rozwój i doskonalenie kadry</u>	28
<u>Kryterium 5. Infrastruktura i zasoby edukacyjne wykorzystywane w realizacji programu studiów oraz ich doskonalenie</u>	35
<u>Kryterium 6. Współpraca z otoczeniem społeczno-gospodarczym w konstruowaniu, realizacji i doskonaleniu programu studiów oraz jej wpływ na rozwój kierunku</u>	39
<u>Kryterium 7. Warunki i sposoby podnoszenia stopnia umiędzynarodowienia procesu kształcenia na kierunku</u>	41
<u>Kryterium 8. Wsparcie studentów w uczeniu się, rozwoju społecznym, naukowym lub zawodowym i wejściu na rynek pracy oraz rozwój i doskonalenie form wsparcia</u>	46
<u>Kryterium 9. Publiczny dostęp do informacji o programie studiów, warunkach jego realizacji i osiągniętych rezultatach</u>	50
<u>Kryterium 10. Polityka jakości, projektowanie, zatwierdzanie, monitorowanie, przegląd i doskonalenie programu studiów</u>	53
<u>Część II. Perspektywy rozwoju kierunku studiów</u>	62

Prezentacja uczelni

Państwowa Akademia Nauk Stosowanych w Głogowie (dalej: PANS), znana do października 2023 roku jako Państwowa Wyższa Szkoła Zawodowa, jest uczelnią publiczną, jedną z najmłodszych uczelni zawodowych w Polsce. Tego roku obchodzimy jubileusz 20-lecia – uczelnia została bowiem powołana rozporządzeniem Ministra Edukacji Narodowej i Sportu z dnia 22 czerwca 2004 r. (Dz. U. nr 150, poz.1571). Uczelnia działa na podstawie Ustawy z dnia 27 lipca 2005 roku – Prawo o szkolnictwie wyższym (Dz. U. nr 164, poz. 1365, ze zm.), przepisów wydanych na jej podstawie, rozporządzenia Rady Ministrów z dnia 22 czerwca 2004 r. w sprawie utworzenia Państwowej Wyższej Szkoły Zawodowej w Głogowie (Dz. U. nr 150, poz.1571) oraz statutu. Siedzibą Uczelni jest miasto Głogów. Jej organem kolegiальnym jest Senat, a organem jednoosobowym Rektor. Strukturę Uczelni tworzą obecnie cztery Instytuty: Humanistyczny, Ekonomiczny, Politechniczny i Medyczny.

Kierunek nowe media realizowany jest w Instytucie Humanistycznym, który jest jednym z pierwszych instytutów, powstałym już w roku 2004. Jego ważną częścią jest również pedagogika – od roku 2016 roku prowadzimy ten kierunek nie tylko na poziomie licencjatu, ale i na poziomie studiów magisterskich, a od 2022, dzięki pozytywnej opinii PKA, pięcioletnie studia magisterskie z pedagogiki przedszkolnej i wczesnoszkolnej. Od zawsze jednak istotną propozycją był (i jest) kierunek, który nie tylko odpowiada potrzebom współczesności, lecz także wnosi na Uczelnię ducha sztuki i kreatywności. W przeszłości były to: edukacja artystyczna w zakresie nauk plastycznych, kulturoznawstwo, grafika, a obecnie – nowe media.

Uczelnia otrzymała prawo do kształcenia na tym kierunku na mocy decyzji Ministra Nauki i Szkolnictwa Wyższego DSW.ZNU.6052.56. 2014/2015.EK.5, dnia 16 marca 2015 roku. Od roku akademickiego 2015/2016 nieprzerwanie znajdujemy chętnych do kształcenia się w zakresie nowych mediów – odbyło się zatem 6 pełnych edycji, a kolejne 3 są w trakcie realizacji. W latach 2015–2018 proponowaliśmy studentom trzy specjalności: *Public Relations, Social Media i reklama; Psychologia komunikacji społecznej oraz Europejska edukacja kulturowa*. Od roku 2019, po modyfikacji i rewizji programu, proponujemy dwie specjalności: *Public Relations, Social Media i reklama oraz Multimedia i projektowanie graficzne*. W roku 2021 dokonaliśmy kolejnej rewizji programu – kierując się rekomendacjami PKA oraz propozycjami samych studentów, jak i interesariuszy zewnętrznych.

Kierunek z sukcesami zapisał się na mapie kultury naszego miasta, tworząc projekty medialne i filmowe dla (bądź z udziałem) kluczowych instytucji Głogowa. Pośród ważnych projektów, które angażowały mieszkańców, należy wymienić: materiał dokumentalny na jubileusz Miejskiego Centrum Pomocy Rodzinie w Głogowie, film i publikację na temat twórczości lokalnego poety Krzysztofa Jelenia, materiał telewizyjny o kwestii dostępności miasta dla osób z niepełnosprawnością ruchową, etiudy dokumentalne o głogowskich osobowościach kultury, materiał dokumentalny o głogowskich śladach Edwarda Stachury, film o niszczącym obecnie zabytku – głogowskiej cukrowni, projekt

medialny o najważniejszych miejscach Głogowa, film o problemie bezdomności, jak i wielki dokument o trzech głogowskich artystach.

Część I. Samoocena uczelni w zakresie spełniania szczegółowych kryteriów oceny programowej na kierunku studiów o profilu praktycznym

Kryterium 1. Konstrukcja programu studiów: koncepcja, cele kształcenia i efekty uczenia się

Kierunek nowe media jest przedsięwzięciem nowatorskim. Powstał jako odpowiedź na rosnące zapotrzebowanie społeczeństwa na specjalistów z zakresu nowych technologii wykorzystywanych do szeroko pojętej komunikacji. Zmiany, jakie stale zachodzą w branży medialnej (massmediów, jak i mediów społecznościowych), artystycznej, w reklamie, wymagają bowiem osób, które będą umiały sprostać nowoczesnym technikom przekazywania informacji i kreowania nowego, internetowego świata relacji społecznych, opartego na multimedialności oraz intermedialności wykorzystywanych środków.

Przygotowując się do otwarcia tego kierunku, Uczelnia konsultowała program i koncepcję kształcenia z interesariuszami wewnętrznymi (wykładowcami, Radą Uczelnianą Samorządu Studenckiego) i zewnętrznymi (instytucjami kultury, firmami, a także władzami miasta Głogów), co poświadcza dokumentacja kompletowana przy tworzeniu wniosku o możliwość kształcenia na tym kierunku. W 2015 roku uzyskaliśmy pozytywną opinię PKA, a na jej podstawie PWSZ (PANS) otrzymał zgodę ministra na prowadzenie kierunku nowe media.

Kierunek w pełni realizuje strategię i misję PANS. Realizację celów strategicznych ujmuje kwartalnie wypełniany przez dyrektora IH raport, który potem stanowi składową rocznego uczelnianego raportu. Naszą misją jest: „Zapewnienie kształcenia na poziomie europejskim, z uwzględnieniem potrzeb społeczności lokalnej”. Uczelnia od początku postawiła sobie za cel oferowanie kształcenia na wysokim i nowoczesnym poziomie, dokładając przy tym starań, aby było ono możliwe także dla osób z niepełnosprawnościami, jak i dla osób pracujących. Stąd stała dbałość o niwelowanie wszelkich barier architektonicznych, zakup specjalistycznego sprzętu ułatwiającego proces uczenia się, a także wprowadzenie tzw. elastycznego trybu studiowania (czyli rozpoczynanie zajęć dopiero od godz. 15.30). Ów europejski poziom widoczny jest w wysoko specjalistycznej bazie dydaktycznej oraz w rozwijaniu kontaktów zagranicznych poprzez program Erasmus+ i międzynarodowy rozwój kadry. O europejskim poziomie kształcenia świadczy też fakt, iż w roku 2023 studenci i wykładowcy realizujący projekt filmowy o problemie bezdomności w Głogowie zostali zaproszeni z ekranizacją filmu na konferencję Uniwersytetu Zielonogórskiego podsumowującą międzynarodowy projekt o alternatywnych formach uczenia, które są jednocześnie przykładem głębokiego wejścia w komunikację społeczną.

Jednocześnie zaś, co widać przede wszystkim w projektach medialnych przygotowywanych przez studentów i w ich pracy podczas praktyk, kierunek służy społeczności lokalnej. O lokalnych potrzebach świadczy też stale rosnąca lista interesariuszy zewnętrznych – coraz więcej placówek, instytucji i firm chce przyjmować naszych studentów na praktyki zawodowe. Materiały filmowe i medialne, tworzone przez studentów i opiekunów projektów zyskują zaś coraz większe uznanie społeczności lokalnej. Często zdarza się, że studenci znajdują zatrudnienie już w czasie odbywania praktyk.

Program, kadra wykładowców, baza dydaktyczna – wszystko to ma celu, aby wykształcić profesjonalistów w dwóch specjalnościach: *Public Relations, Social Media i reklama* oraz *Multimedia i projektowanie graficzne*. Poniżej opis sylwetki (wg programu studiów):

„Absolwent kierunku *Nowe media* o specjalności *Public Relations, Social Media i reklama* ma aktualną wiedzę oraz umiejętności praktyczne z zakresu szeroko pojętej komunikacji społecznej i medialnej. Potrafi świadomie, pomysłowo i na wysokim poziomie realizować działania promocyjne na rzecz kreowania wizerunku firmy lub organizacji. Sprawnie porusza się w obszarze mediów społecznościowych, potrafi tworzyć wartościowe treści na potrzeby współczesnej komunikacji. Zna multimedialne formy przekazu informacji. Zdobyta wiedza daje absolwentom znajomość procesów, mechanizmów i metod efektywnego oraz adekwatnego komunikowania się w wysoce rozwiniętych współczesnych społeczeństwach, także w kontekście coraz dynamiczniej rozwijającego się systemu medialnego i ekonomicznego. Przedmioty i bloki specjalnościowe pozwalają na zdobycie kompetencji praktycznych dopasowanych do kontekstu rynkowego oraz przemian zachodzących w technologii”.

„Absolwent *Nowych mediów* ze specjalnością *Multimedia i projektowanie graficzne* jest przygotowany do działań kreatywnych w ramach grafiki komputerowej, projektowania graficznego, fotografii, filmu. Uzyskał wiedzę z zakresu zwiększenia swojej skuteczności w sieci. Program studiów umożliwia zdobycie wiedzy teoretycznej oraz praktycznych umiejętności w dziedzinie grafiki projektowej i działaniach multimedialnych, tworząc z multimedii dziedzinę interdyscyplinarną. Student zdobywa umiejętność projektowania systemów komunikacji wizualnej i identyfikacji graficznej oraz przygotowania multimedialnych projektów wizualnych. Specjalność ta wyposaża w praktyczne umiejętności posługiwania się graficznymi programami komputerowymi oraz wiedzę potrzebną do realizacji projektu w różnych mediach komercyjnych. Studia przygotowują do samodzielnej pracy grafika projektanta w agencjach reklamowych, studiach graficznych czy wydawnictwach”.

Po ukończeniu kierunku nowe media studenci mają szerokie perspektywy zatrudnienia, m.in.: w mediach publicznych i prywatnych; redakcjach dziennikarstwa prasowego, radiowego, telewizyjnego; internetowych: portale internetowe, newsroomy; agencje researcherskie; agencje Public Relations, agencje reklamowe, instytucje kulturalne i artystyczne; działy marketingu i promocji; działy kontaktów z mediami; reklama itp.

Cechą wyróżniającą koncepcję kształcenia na ocenianym kierunku jest nacisk na praktyczną stronę zajęć – ich przydatność na obecnym rynku pracy, różnorodność metod nauczania, nowoczesna baza dydaktyczna oraz wieloaspektowość przekazywanej wiedzy i kształconych umiejętności, tak aby uzyskać kompetencje społeczne na jak najwyższym poziomie. W tym celu Uczelnia zatrudnia głównie takich wykładowców, którzy poza doświadczeniem akademickim mają także doświadczenie zawodowe zdobyte dzięki pracy w wymienionych wyżej miejscach. Poza głównym nurtem kształcenia proponujemy studentom dodatkowe warsztaty – np. filmowe, graficzne, fotograficzne, z zakresu AI czy cyberzagrożeń.

Ze względu na szerokie spektrum zagadnień, które obejmuje ta dyscyplina, program zawiera elementy nauk socjologicznych, prawa, sztuki, kultury, filmoznawstwa, literaturoznawstwa czy filozofii. Umiejętność sprawnego poruszania się w świecie nowych mediów wymaga bowiem umiejętności i kompetencji z wielu obszarów nauki. Wszystkie kluczowe efekty są ściśle powiązane z tą koncepcją studiów oraz ich poziomem i praktycznym profilem. Efekty te obejmują przede wszystkim wiedzę z zakresu mediów (terminologię, historię, zasady komunikacji), umiejętności tworzenia projektów medialnych w oparciu o nowoczesną technologię, a głównie umiejętności z zakresu obsługi programów multimedialnych i narzędzi potrzebnych do tworzenia materiałów audiowizualnych. Stąd obecność takich przedmiotów, które są szkoleniami i warsztatami uczącymi obsługi profesjonalnych sprzętów medialnych, jak: kamera, aparat fotograficzny, gimbale, greenscreen, lampy oświetleniowe, oprogramowanie komputerowe do montażu dźwięku i obrazu, do grafiki i edytorstwa. Chodzi nam bowiem o wykształcenie specjalisty, który zarówno będzie miał świadomość zalet i zagrożeń współczesnego rynku medialnego (szczególnie świata komunikacji 2.0), znał terminologię przynależną dziedzinom tworzącym kierunek, a jednocześnie umiał sprostać wymaganiom technicznym, wedle standardów obowiązujących w Europie. Celem nauczania jest wykształcenie praktyka gotowego do wieloaspektowej komunikacji społecznej, a także do rozwijania wiedzy teoretycznej i technologicznej z zakresu mediów, świadomego zachodzących przemian kulturowych. Wszystkie przedmioty, jak i metodyka ich prowadzenia, są dobrane tak, aby spełnić zakładane efekty uczenia. Wykładowcy nauczyciele akademicy i szkoleniowcy reprezentują wszystkie wymienione dyscypliny, często reprezentując jednocześnie branżę nowych mediów.

Miejsca praktyk są precyzyjnie dobierane i szczegółowo oceniane przez opiekuna praktyk zawodowych z ramienia Uczelni pod kątem odpowiedniego wyposażenia, kompetencji opiekunów praktyk z ramienia placówki oraz zakresu obowiązków, jakie student będzie musiał wypełniać w czasie pracy.

Zalecenia dotyczące kryterium 1 wymienione w uchwale Prezydium PKA w sprawie oceny programowej na kierunku studiów, która poprzedziła bieżącą ocenę (jeżeli dotyczy)

Lp.	Zalecenia dotyczące kryterium 1 wymienione we wskazanej wyżej uchwale Prezydium PKA	Opis realizacji zalecenia oraz działań zapobiegawczych podjętych przez uczelnię w celu usunięcia błędów i niezgodności sformułowanych w zaleceniu o charakterze naprawczym
1.	Zaleca się przyporządkowanie kierunku nowe media do dyscyplin naukowych, stanowiących podstawę, na której budowana jest koncepcja kształcenia, w sposób uzasadniony celami kształcenia i zakładanymi efektami uczenia się.	Dokonano takiego przyporządkowania wg zalecenia – ukazuje to program kierunku nowe media.
2.	Zaleca się umocowanie deklarowanego przyporządkowania kierunku do dyscypliny wiodącej nauki o mediach i komunikacji społecznej w koncepcji i celach kształcenia oraz opisie zakładanych efektów uczenia się.	Umocowano przyporządkowanie kierunku do dyscypliny wiodącej nauki o mediach i komunikacji społecznej w koncepcji i celach kształcenia oraz opisie zakładanych efektów uczenia się – ukazuje to program kierunku nowe media.
3.	Zaleca się dostosowanie opisu kierunkowych efektów uczenia się do charakterystyk drugiego stopnia dla kwalifikacji na 6. poziomie Polskiej Ramy Kwalifikacji, zgodnie z wymogami w zakresie doprecyzowania poziomu zaawansowania wiedzy, określenia zakresu przedmiotowego wiedzy do opanowania przez studentów, specyficzności efektów uczenia się, zrównania poziomu ich szczegółowości.	Opis kierunkowych efektów uczenia się został dostosowany do drugiego stopnia kwalifikacji na 6. Poziomie Polskiej Ramy Kwalifikacji.
4.	Zaleca się opracowanie opisu efektów uczenia się zakładanych dla zajęć określonych w programie studiów w taki sposób, by wszystkie efekty były specyficzne dla danych zajęć.	Opis efektów został zaktualizowany i dokładnie określony dla każdego z przedmiotów.
5.	Zaleca się dostosowanie opisu efektów uczenia się do praktycznego profilu studiów poprzez położenie nacisku w opisie zakładanych efektów uczenia się na nabywanie przez studentów umiejętności praktycznych związanych z obszarami działalności zawodowej właściwymi dla kierunku nowe media.	Opis efektów został dostosowany do praktycznego profilu studiów – wedle zalecenia.

6.	Zaleca się opracowanie opisu zakładanych efektów uczenia się dla specjalności wyodrębnionych w programie studiów oraz powiązanie tych efektów z efektami uczenia się określonymi w programie studiów na kierunku nowe media.	Opis zakładanych efektów uczenia się dla specjalności został zaktualizowany i opracowany wedle zalecenia.
7.	Zaleca się wdrożenie skutecznych działań projakościowych związanych z monitorowaniem koncepcji kształcenia i opisu zakładanych efektów uczenia się, zapobiegających w sposób systemowy powstawaniu nieprawidłowości w tym zakresie.	W tym celu powołano Kierunkową Komisję ds. Wewnętrznej Oceny Jakości Kształcenia na kierunku nowe media, udoskonalono też system tworzenia i aktualizowania sylabusów.

Dodatkowe informacje, które uczelnia uznaje za ważne dla oceny kryterium 1:

Uczelnia przeprowadziła następujące działania:

- skorygowano przypisanie kierunku do dyscyplin polegające na odejściu od przyporządkowania kierunku nowe media do ośmiu dyscyplin naukowych do dyscypliny nauki o komunikacji społecznej i mediach oraz do dyscypliny językoznawstwo;
- dokonano weryfikacji wszystkich sylabusów pod kątem poprawności formalnej używania właściwych wyrażen odpowiadających aktualnym przepisom prawa;

Kryterium 2. Realizacja programu studiów: treści programowe, harmonogram realizacji programu studiów oraz formy i organizacja zajęć, metody kształcenia, praktyki zawodowe, organizacja procesu nauczania i uczenia się

Kierunek nowe media jest przyporządkowany – z nauk społecznych do dyscypliny nauki o komunikacji społecznej i mediach (90%) oraz z nauk humanistycznych do dyscypliny językoznawstwo (10%). Program studiów pierwszego stopnia obejmuje następujące moduły przedmiotów:

- ogólny (zawierający 6 przedmiotów ogólnouczelnianych i obowiązkowe szkolenia),
- językowy (zawierający do wyboru dwa języki: angielski oraz niemiecki),
- podstawowy (zawierający 5 przedmiotów zgodnych z treściami podstawowymi standardów kształcenia na kierunku nowe media),
- kierunkowy (zawierający 20 przedmiotów zgodnych z treściami kierunkowymi standardów kształcenia na kierunku nowe media),
- przygotowywania egzaminu dyplomowego (realizowany w szóstym semestrze, przygotowujący studenta do przygotowania portfolio i autoprezentacji oraz do udzielania zwięzłych, logicznie spójnych odpowiedzi na egzaminie dyplomowym),
- praktyk zawodowych (zawierający sześciomiesięczne praktyki zawodowe realizowane w IV semestrze),
- warsztatowy (zawierający 11 przedmiotów, których treści kształcenia obejmują dwie specjalności: Public Relations, Social Media i reklama oraz Multimedia i projektowanie graficzne),
- specjalnościowe (zawierający 12 przedmiotów, których treści kształcenia obejmują dwie specjalności: Public Relations, Social Media i reklama, a także: Multimedia i projektowanie graficzne).

Specyfika kierunku na poziomie studiów I stopnia polega na uwzględnieniu w programie głównych tradycji, szkół i kierunków w naukach społecznych, skoncentrowanych na zagadnieniach historii i teorii mediów, komunikacji społecznej i wizualnej oraz metodologii badań medioznawczych. Treści kształcenia ze wszystkich przedmiotów realizowanych na kierunku w pełni pozwalają na osiągnięcie zakładanych efektów kształcenia, które każdy z prowadzących zajęcia przedstawia na podstawie zapisów w karcie przedmiotu (sylabusie). Program studiów oraz nakład pracy studenta zostały tak przygotowane, aby każdy słuchacz osiągnął założone efekty uczenia się. Opis zakładanych efektów uczenia się dla kierunku studiów, poziomu i profilu kształcenia uwzględnia uniwersalne charakterystyki pierwszego stopnia dla poziomów 6 - 7 określone w Ustawie z dnia 22 grudnia 2015 r. o Zintegrowanym Systemie Kwalifikacji (t.j. Dz. U. z 2020 r. poz. 226). Plan i program studiów są pod względem realizowanego wymiaru godzin zgodne z obowiązującym standardem; odpowiadają profilowi

kształcenia praktycznego. Absolwent tego kierunku jest przygotowany do wykonywania zawodu związanego z szeroko pojętą dziedziną nowych mediów.

Dobór metod kształcenia w pełni umożliwia rozwijanie umiejętności praktycznych, w tym posługiwania się zaawansowanymi technikami informacyjno-komunikacyjnymi. Metody kształcenia są ukierunkowane na studentów i ich aktywizację w procesie uczenia się, w tym w szczególności umożliwiają przygotowanie do działalności zawodowej. W doborze metod stosowane są nowoczesne środki i narzędzia dydaktyczne. Wykładowcy prowadzący zajęcia na kierunku stosują następujące metody:

- praktyczne (audiowizualne): użycie kamery, mikrofonu, aparatu fotograficznego;
- aktywizujące: dyskusja, burza mózgów;
- eksponujące: filmy dokumentalne/artystyczne (w zależności od specyfiki przedmiotu);
- podające: wykład;
- projektowe: realizacja projektów medialnych;
- redakcyjne: tworzenie tekstów dziennikarskich oraz literackich.

Poświadczają to projekty medialne realizowane każdego roku akademickiego. Większość zajęć realizowana na poszczególnych specjalnościach stanowi aktywne formy kształcenia (nierzadko są to działania w terenie i w bezpośrednim kontakcie z interesariuszami zewnętrznymi), co z wykorzystaniem metod praktycznych, aktywizujących, eksponujących i projektowych znacząco wzmacnia realizację założonych efektów uczenia.

PANS w Głogowie korzysta z platformy Classroom, czyli systemu do prowadzenia e-learningu, pozwalającego na szybką wymianę informacji i organizowanie zdalnego nauczania, za pośrednictwem Internetu. Część zajęć (dotyczyło to tylko wykładów) w roku akademickim 2022/2023 była prowadzona na tej platformie, czyli zdalnie. Od roku akademickiego 2023/2024 za pośrednictwem platformy Classroom odbywają się tylko niektóre wykłady, stanowiąc nikły procent całości harmonogramu. Z racji na zakładane efekty uczenia się Uczelnia bardzo dba o to, aby znaczna większość zajęć (w tym 100% zajęć praktycznych) odbywała się stacjonarnie, w bezpośrednim kontakcie z wykładowcą. Ze względu na małą liczebność grup ćwiczeniowych (maksymalnie do 16 osób) każdy student ma szansę na personalny kontakt z wykładowcą.

Dodatkowym wsparciem w procesie kształcenia objęci są studenci z niepełnosprawnością. Pełnomocnik Rektora ds. Studentów z Niepełnosprawnością oraz osoby z nim współpracujące, m.in. wyznaczony pracownik dziekanatu, służą pomocą osobom z niepełnosprawnością już na etapie rekrutacji. Studenci z niepełnosprawnością mogą od ww. osób uzyskać informacje o swoich prawach, mogą podzielić się swoimi problemami, spostrzeżeniami oraz oczekiwaniami względem Uczelni. Mogą również skorzystać m.in. z:

- bezpłatnych konsultacji psychologicznych, które odgrywają ważną rolę w kształceniu studentów ze szczególnymi potrzebami edukacyjnymi;

- pomocy asystentów studentów z niepełnosprawnością, którzy są odpowiedzialni na indywidualne potrzeby osób ze szczególnymi potrzebami edukacyjnymi (asystenci pomagają studentom w trakcie trwania zajęć, ale także poza Uczelnią, np. podczas drogi „do” i „z” Uczelni);
- alternatywnych form zajęć z rekreacji dostosowanych do potrzeb studentów z niepełnosprawnością (koszty wynagrodzenia dla osób prowadzących zajęcia pokrywa Uczelnia);
- pomocy opiekuna praktyk, który ze szczególną uwagą poszukuje miejsc odbywania praktyk dla studentów z niepełnosprawnością (np. takich, gdzie student może odbywać praktyki w ciągu całego dnia, aby dostosować czas praktyk do swojej kondycji psychofizycznej oraz dostępności asystenta);
- indywidualnej organizacji zajęć (na podstawie zapisów w Regulaminie Studiów Państwowej Wyższej Szkoły Zawodowej w Głogowie, Uchwała nr 91/XXII/23).

Zarządzeniem nr 7/2023 Rektora wprowadzono Regulamin przyznawania wsparcia oraz dysponowania środkami finansowymi z funduszu wsparcia osób niepełnosprawnych na zadania związane z zapewnieniem osobom z niepełnosprawnością warunków do pełnego udziału w procesie przyjmowania na studia i kształceniu w naszej Uczelni.

Studia na kierunku nowe media trwają sześć semestrów (3 lata) i kończą się uzyskaniem tytułu licencjata. W ciągu dwóch pierwszych semestrów wszyscy studenci kierunku realizują ten sam program kształcenia. Pod koniec drugiego semestru (kwiecień/maj) studenci deklarują wybór specjalności. Począwszy od trzeciego semestru pojawiają się przedmioty związane ze specjalnościami. Wszystkim przedmiotom są przyporządkowane punkty ECTS. Każdy semestr ma 30 punktów ECTS. Każda ze specjalności ma taką samą liczbę punktów ECTS. Ogólna liczba punktów uzyskanych w ciągu całych studiów wynosi 180. Program studiów umożliwia studentowi wybór przedmiotów kształcenia, do których przypisuje się punkty ECTS w wymiarze 73 punktów, co stanowi 40% ogólnej liczby ECTS. Zajęcia powiązane z praktycznym przygotowaniem do zawodu mają przypisane aż 77% punktów ECTS, a 79% wymiaru godzinowego. W harmonogramie realizacji programu studiów zajęcia z języka obcego (do wyboru) zostały zaplanowane w semestrze 2,3,5 w łącznym wymiarze godzin 120. Zajęcia na kierunku nowe media prowadzone są w trybie studiów stacjonarnych. Zgodnie z przyjętymi przez Senat programami i planami studiów, zajęcia te zostały podzielone na teoretyczne (obejmujące wykłady) oraz praktyczne (warsztaty, ćwiczenia, seminaria i praktyki zawodowe).

Kierując się sugestiami wykładowców-praktyków, a także efektami dodatkowych zajęć warsztatowych, jakie organizujemy stale dla studentów tego kierunku, postanowiono niektóre z zajęć prowadzić trybem warsztatowym, kumulując zajęcia po 4 do 6 godzin w jednym dniu. W celu ułatwienia tego systemu, wychodząc także naprzeciw samym studentom, tydzień nauki przedłużono do soboty. Ponadto, nauka odbywa się dopiero od godz. 15.30 – od lat bowiem profil naszego studenta to profil osoby pracującej, dla której studiowanie w godzinach przedpołudniowych jest niemożliwe.

Zgodnie z Regulaminem Praktyki Zawodowej Instytutu Humanistycznego, praktyki liczą obecnie łącznie 960 godzin i obejmują okres co najmniej 6 miesięcy. Aby umożliwić studentom efektywną pracę podczas praktyk, Uczelnia przeznaczyła na ich odbywanie cały IV semestr studiów. Jest to skorelowane z programem studiów – ważne bowiem, aby studenci realizowali praktyki dopiero po wyborze specjalności. W celu sprawnej organizacji praktyk powołano opiekuna praktyk.

Informacje na temat programu i planów studiów, w tym zajęć praktycznych i praktyk zawodowych, są umieszczane na stronie internetowej Instytutu Humanistycznego. Ponadto, każdy rocznik ma przyznanego opiekuna roku (wykładowcę), który pomaga w realizacji programu, wyjaśnia procedury, itp.

Na początku roku akademickiego, w którym należy odbyć praktykę, przekazywana jest studentom uaktualniona informacja na temat podmiotów współpracujących z Uczelnią.

Celem praktyk zawodowych jest uzyskanie założonych dla praktyk efektów uczenia się, a w szczególności:

- 1) Poznanie struktur i mechanizmów funkcjonowania instytucji, w której student odbywa praktykę.
- 2) Weryfikacja zasad rozpoznawania i rozwijania talentów w organizacji.
- 3) Poznanie zasad etycznych obowiązujących w instytucji.
- 4) Zapoznanie studentów z pracą dziennikarza, grafika, fotografa, rzecznika prasowego, etc.
- 5) Poznanie systemu i organizacji wybranego medium (prasa, radio i/lub telewizja).
- 6) Pogłębienie zdobytych na zajęciach wiadomości i umiejętności z zakresu warsztatu dziennikarskiego.
- 7) Zapoznanie się z warsztatem specjalistów komunikacji społecznej.

Podstawą rozliczenia i uzyskania zaliczenia praktyk zawodowych jest dostarczenie opiekunowi praktyk z ramienia Uczelni następujących dokumentów: jednego z dwóch egzemplarzy porozumienia pomiędzy PANS w Głogowie a wybraną Instytucją przyjmującą studenta na praktykę; sprawozdania z przebiegu praktyki sporządzonego przez studenta; karty oceny zaopiniowanej przez opiekuna praktyk lub dyrektora Instytucji; ankiety ewaluacyjnej wypełnionej przez studenta.

Program studiów oraz nakład pracy studenta zostały tak przygotowane, aby każdy przyjęty student osiągnął założone efekty uczenia się. Szczegółowe ujęcie nakładu pracy studenta (z uwzględnieniem zajęć organizowanych przez Uczelnię oraz pracy indywidualnej studenta) przedstawiają karty zajęć – sylabusy.

Zalecenia dotyczące kryterium 2 wymienione w uchwale Prezydium PKA w sprawie oceny programowej na kierunku studiów, która poprzedziła bieżącą ocenę (jeżeli dotyczy)

Lp.	Zalecenia dotyczące kryterium 2 wymienione we wskazanej wyżej uchwale Prezydium PKA	Opis realizacji zalecenia oraz działań zapobiegawczych podjętych przez uczelnię w celu usunięcia błędów i niezgodności sformułowanych w zaleceniu o charakterze naprawczym
	Zaleca się zapewnienie wewnętrznej zgodności między poszczególnymi elementami tworzącymi program studiów, tj. zakładanymi efektami uczenia się i procesem prowadzącym do uzyskania efektów uczenia się, w tym w szczególności z treściami programowymi.	Zostały opracowane nowe sylabusy dla poszczególnych modułów i form zajęć, zawierających uszczegółowione, aktualne oraz właściwe efekty uczenia się, jak również uaktualnioną literaturę przedmiotu w dyscyplinie nauk o komunikacji społecznej i mediach. Treści programowe zostały, zgodnie z zaleceniami, powiązane z kierunkowymi efektami uczenia się. W sylabusach pojawiły się: uszczegółowienia, specyficzne dla danego przedmiotu, do każdego z zakładanych efektów, wykaz środków dydaktycznych koniecznych do uzyskania zakładanych efektów, kryteria oceny, rozbudowana weryfikacja efektów uczenia się, rozpisana na takie elementy, jak: aktywność podczas zajęć, obserwacja studenta, praca semestralna/kolokwium/projekt.
	Zaleca się wyeliminowanie powtarzających się treści programowych w ramach różnych zajęć	Wyeliminowano powtarzające się treści programowe w trakcie opracowywania nowych sylabusów dla kierunku nowe media.
	Zaleca się uzupełnienie programu studiów o klarowny opis warunków, w których realizowane są zajęcia kształtujące umiejętności praktyczne oraz sposobów ich realizacji zapewniających wykonywanie przez studentów czynności praktycznych.	Program studiów dla kierunku nowe media został opracowany na nowo przez Komisję Jakości dla kierunku nowe media. Członkowie komisji zasięgnęli opinii studentów, pozostałych wykładowców oraz Dyrektora Instytut Humanistycznego. Program kierunku został szczegółowo dopracowany pod kątem kolejności i jakości pojawiających się przedmiotów. Określono warunki, w których realizowane są zajęcia kształtujące umiejętności praktyczne oraz metody ich prowadzenia w sposób zapewniający wykonywanie przez studentów czynności praktycznych. Liczba godzin specjalnościowych została powiększona o 60 z 255 na 315.

		Dokładnie przeanalizowano wcześniejsze siatki godzin na kierunku nowe media i dokonano korekt przedmiotów wybieralnych, usunięto większość przedmiotów przynależnych do nauk humanistycznych oraz nauk o kulturze i religii. Pozostawiono jedynie te, które w sposób szczególnie korespondują z naukami o komunikacji społecznych i mediach oraz od lat cieszą się zainteresowaniem studentów, jak również przynoszą wymierne efekty dla wzbogacenia medialnej i komunikatywnej wiedzy oraz umiejętności słuchaczy.
	Zaleca się zapewnienie prawidłowej sekwencji zajęć w programie studiów oraz wyeliminowanie nadmiernej koncentracji zajęć z języka obcego w harmonogramie realizacji programu studiów.	Dokonano rewizji programu studiów pod kątem kolejności i jakości pojawiających się przedmiotów, w tym również zajęć z języka obcego.
	Zaleca się określenie efektów uczenia się specyficznych dla praktyk zawodowych z uwzględnieniem umiejętności praktycznych, które studenci nabywają w ramach praktyk	W ramach wskazanych efektów uczenia się uwzględniono również te, które mają związek z praktykami zawodowymi i które uwzględniają umiejętności praktyczne nabywane przez studentów w trakcie praktyk. Efekty uczenia się znajdują się w sylabusie do przedmiotu: Praktyki zawodowe.
6.	Zaleca się wyeliminowanie możliwości zwalniania studentów z praktyk.	Studenci nie są zwalniani z praktyk.
7.	Zaleca się uzupełnienie programu studiów o określenie kryteriów, jakie musi spełnić miejsce praktyk, by student mógł osiągnąć w wybranej instytucji efekty uczenia się zakładane dla praktyk.	Kryteria te zostały określone w odrębnym dokumencie - Procedura doboru miejsca praktyki dla studentów Instytutu Humanistycznego PANS w Głogowie.
8.	Zaleca się aktualizację lektury podstawowej i uzupełniającej polecanej studentom oraz uzupełnienie wykazu lektur dla zajęć przygotowanie do egzaminu dyplomowego oraz język obcy.	Lista lektur została zaktualizowana.

Dodatkowe informacje, które uczelnia uznaje za ważne dla oceny kryterium 2:

- 1) Od roku akademickiego 2022/2023 zajęcia z języków obcych (lektoraty) odbywają się w semestrze II, III oraz V. Uczelnia zapewniła możliwość korzystania z dodatkowych zajęć językowych oraz innych aktywności językowych
- 2) Nastąpiła korekta sylabusów językowych dotycząca prawidłowego określenia treści programowych, metod kształcenia, pozwalających na osiągnięcie efektów uczenia się na poziomie B2.
- 3) Zgodnie z rekomendacjami, Uczelnia wprowadziła procedurę pozwalającą na weryfikację doboru miejsca praktyki studenta w przypadku samodzielnego wyboru organizacji oraz dokumentację pozwalającą na dokonanie kompleksowej oceny zakładanych efektów uczenia się.

Kryterium 3. Przyjęcie na studia, weryfikacja osiągnięcia przez studentów efektów uczenia się, zaliczanie poszczególnych semestrów i lat oraz dyplomowanie

Zasady rekrutacji na rok akademicki 2023-2024 zostały opisane w Uchwale nr 58/XVI/22 Senatu Państwowej Akademii Naukowej w Głogowie z dnia 30 czerwca 2022 r. Rekrutację przeprowadza się na podstawie wyników egzaminów maturalnych (dojrzałości), tj. liczby punktów uzyskanych na świadectwie maturalnym (dojrzałości) z przedmiotów na poziomie podstawowym określonym dla poszczególnych kierunków.

Zasady, warunki i tryb potwierdzania efektów uczenia się w procesie uczenia się poza systemem studiów określa Regulamin Studiów PWSZ w Głogowie (par. 8 pkt 1.) oraz Regulamin potwierdzania efektów uczenia się zorganizowanego lub niezorganizowanego instytucjonalnie poza systemem studiów (Załącznik do Uchwały nr 82/XVII/19 z dn. 14 czerwca 2019 r.).

Kierunkowe efekty uczenia się są osiąmane przez realizowanie efektów przypisanych do poszczególnych przedmiotów, co zawarte jest w sylabusach, które są umieszczone na stronie Uczelni, w zakładce Instytutu Humanistycznego. Zależnie od specyfiki przedmiotu, poziom przyswojenia wiedzy, umiejętności i kompetencji badany jest poprzez egzaminy ustne i pisemne, prace kontrolne, projekty, aktywność na zajęciach oraz zadania praktyczne. Wiedzę teoretyczną, obejmującą opanowanie wymaganej terminologii, wiedzy z zakresu teorii danej dziedziny czy przemian historycznych w zakresie mediów, sprawdza się głównie poprzez kolokwia i egzaminy (pisemne i ustne). Wiedza praktyczna sprawdzana jest poprzez konkretne zadania odpowiadające treści i zakładanym celom danego przedmiotu, np. nagranie podcast'u podczas zajęć z warsztatów radiowych; edycja zinu literackiego podczas warsztatów edytorskich; montaż news'ów telewizyjnych na warsztatach audiowizualnych; prace graficzne wykonywane metodami, które zakładał program zajęć graficznych; wykonanie fotografii w tematyce i technologii, jakie obejmował program. Nierzadko studenci wykonują wiele mikro zadań podczas samych zajęć, które są elementem procesu nauki. Jeśli tylko jest to możliwe, zadanie ma na celu jednocześnie służbę społeczną – np. tworzenie plakatów na premierę głogowskiego teatru; streaming wieczoru autorskiego organizowanego przez stowarzyszenie Głogowska Edukacja Kresowa; nagranie serii mini dokumentów dla Muzeum Archeologiczno-Historycznego; oprawa medialna konferencji naukowej czy spotkania o biblioterapii, które w miejskiej bibliotece przygotowali studenci pedagogiki. W przygotowaniu jest wystawa prac fotograficznych tworzonych na zajęciach z fotografii artystycznej.

Do weryfikacji osiągniętych efektów uczenia stosuje się następujące wskaźniki:

1. Narzędzia podstawowe:
 - formularze oceny efektów uczenia się – wypełniane przez osoby prowadzące zajęcia na kierunku oraz dyrektorów instytutów;
 - arkusze hospitacji zajęć dydaktycznych – wypełniane przez osoby hospitujące zajęcia realizowane na poszczególnych kierunkach i latach studiów;

- ankiety oceny nauczycieli – wypełniane przez studentów po zakończeniu każdego cyklu zajęć dydaktycznych;
- ankiety oceny jakości kształcenia – wypełniane przez studentów i nauczycieli;
- sprawozdania z realizacji studenckich praktyk zawodowych.

2. Narzędzia wspomagające:

- cykliczne spotkania nauczycieli akademickich prowadzących zajęcia na kierunku studiów w celu oceny osiągania zakładanych efektów uczenia się;
- opinie interesariuszy zewnętrznych dotyczące koncepcji kształcenia, tworzenia nowych kierunków studiów i specjalności na poszczególnych kierunkach studiów;
- oceny uzyskane z egzaminu dyplomowego, będące finalizacją całego procesu kształcenia na uczelni;
- sprawozdania z weryfikacji prac dyplomowych w Jednolitym Systemie Antyplagiatowym;
- odsetek ocen bardzo dobrych na dyplomie w ogólnej liczbie ocen, wyrażający zagregowany poziom osiągnięcia wszystkich efektów uczenia;
- wskaźnik odsiewu studentów, pozwalający zorientować się w przyczynach rezygnacji ze studiów oraz nie osiągnięcia efektów uczenia;
- liczba studentów pracujących w studenckich kołach naukowych i organizacjach społecznych, będąca odzwierciedleniem aktywności intelektualnej i społecznej studentów;
- wyniki badań ankietowych o losach absolwentów i ich ścieżkach zawodowych na rynku pracy, będące istotnym sprawdzianem użyteczności praktycznej pozyskanych efektów uczenia;
- samoocena dokonywana przez absolwentów, wyrażająca także poziom oczekiwań i ich realizacji w trakcie studiów.

Zadaniem Komisji ds. Oceny Jakości Kształcenia jest przygotowanie corocznego raportu z oceny i doskonalenia jakości kształcenia w Państwowej Akademii Nauk Stosowanych w Głogowie, sporządzanego w oparciu o wyniki działań z zastosowaniem narzędzi podstawowych i wspomagających. Zasady ewaluacji opisuje Zarządzenie nr 38/2022 Rektora Państwowej Wyższej Szkoły Zawodowej w Głogowie z dnia 1 lipca 2022 r. w sprawie wprowadzenia Uczelnianego Systemu Oceny i Doskonalenia Jakości Kształcenia w Państwowej Wyższej Szkole Zawodowej w Głogowie.

Studia I stopnia na kierunku nowe media do końca cyklu akademickiego 2018-2021 kończyły się obroną pracy licencjackiej. Dla cyklu kształcenia 2019-2022 przyjęto nowe zasady przeprowadzania egzaminu dyplomowego, w których zrezygnowano z pracy dyplomowej na rzecz podwójnego egzaminu dyplomowego (teoretycznego i praktycznego). Egzamin teoretyczny polega na udzieleniu odpowiedzi na 3 pytania – dotyczące zarówno treści kierunkowych, jak i specjalnościowych. Egzamin praktyczny jest formą prezentacji opartą na tzw. portfolio. Portfolio zawiera dokumentację wszelkich najważniejszych praktycznych przedsięwzięć studenta, w tym prac tworzonych w czasie studiów. Ta część egzaminu ma być zaprezentowaniem konkretnych umiejętności zawodowych ukazującym

gotowość do pracy. Taka formuła egzaminu ma pozytywny i znaczący wpływ na zadania stanowiące prace etapowe, semestralne zajęć praktycznych – ich docelowym sensem ma być bowiem budowanie portfolio przydatnego do starania się o pracę.

Zmiana ta została wprowadzona dla wszystkich kierunków studiów I stopnia i we wszystkich instytutach – sankcjonuje ją Uchwała Senatu uchwały Senatu nr 91/XXII/23 z dnia 21 kwietnia 2023 r. (regulamin studiów). Szczegółowe zasady przeprowadzania egzaminu dyplomowego w Instytucie Humanistycznym opisuje Zarządzenie nr 8/2020 Dyrektora Instytutu Humanistycznego z dnia 14 grudnia 2020 r. Po pierwszym tego typu egzaminie przeprowadzono szczegółową ewaluację, co zostało zreferowane w protokole z zebrania opiekunów i recenzentów. Zmiany wprowadzono Zarządzeniem Dyrektora Instytutu Humanistycznego nr 1/2023 z dnia 30 marca 2023 r.

Testy, prace egzaminacyjne, pisemne prace etapowe, raporty, prace artystyczne, zadania wykonane przez studentów i projekty zrealizowane przez studentów są dokumentowane przez każdego z wykładowców najczęściej w formie elektronicznej. W tym celu Uczelnia zakupiła dla każdego wykładowcy pendrivy oraz dyski przenośne. Nośniki te są szyfrowane. Jeśli zaś prace mają wersję papierową – są gromadzone i przechowywane do wglądu. Za wypełnione dzienniki praktyk wraz z pełną dokumentacją odpowiadają opiekunowie praktyk. Po zakończonym cyklu kształcenia opiekunowie archiwizują ww. dokumenty. Protokoły egzaminów dyplomowych gromadzone są w dziale organizacji nauczania, gdzie są odpowiednio oznakowane i zarchiwizowane.

Wyniki monitoringu losów absolwentów przedstawia raport Akademickiego Biura Karier.

Zalecenia dotyczące kryterium 3 wymienione w uchwale Prezydium PKA w sprawie oceny programowej na kierunku studiów, która poprzedziła bieżącą ocenę (jeżeli dotyczy)

Lp.	Zalecenia dotyczące kryterium 3 wymienione we wskazanej wyżej uchwale Prezydium PKA	Opis realizacji zalecenia oraz działań zapobiegawczych podjętych przez uczelnię w celu usunięcia błędów i niezgodności sformułowanych w zaleceniu o charakterze naprawczym
1.	Zaleca się opracowanie i wdrożenie zasad uznawania efektów uczenia się osiągniętych przez studenta w innej uczelni, w tym zagranicznej;	Zasady te określa Regulamin potwierdzania efektów uczenia się zorganizowanego lub niezorganizowanego instytucjonalnie poza systemem studiów (Załącznik do Uchwały nr 82/XVII/19 z dn. 14 czerwca 2019 r.).
2.	Zaleca się zapewnienie w programie studiów trafnego doboru metod sprawdzania i oceniania studentów dla wszystkich zajęć określonych w programie studiów oraz stosowanie zróżnicowanych metod w celu zapewnienia możliwości sprawdzenia	Opracowano zrozumiały i specyficzny opis efektów uczenia się zakładanych dla poszczególnych zajęć w ramach przygotowanych sylabusów. Zawarto w ich zróżnicowane metody sprawdzania i oceniania studentów potrzebne do zapewnienia możliwości sprawdzenia wszystkich efektów uczenia się w toku studiów oraz na ich zakończenie.

	wszystkich efektów uczenia się w toku studiów oraz na ich zakończenie. Jest to uwarunkowane opracowaniem zrozumiałego i specyficznego opisu efektów uczenia się zakładanych dla poszczególnych zajęć.	
3.	Zaleca się opracowanie i wdrożenie systemowych zasad dotyczących rozwiązywania sytuacji konfliktowych dotyczących procesu weryfikacji i oceny osiągania efektów uczenia się;	Kwestie te ujmuje Regulamin w sprawie określenia organizacji potwierdzania efektów uczenia się w PWSZ w Głogowie oraz regulamin studiów. (Uchwała senatu nr 82/XVII/19 z dnia 14 czerwca 2019 r.) (Uchwała senatu nr nr 91/XXII/23 z dnia 21 kwietnia 2023 r.)
4.	Zaleca się określenie i stosowanie zasad weryfikacji i oceny efektów uczenia się w trakcie nauczania zdalnego, gwarantujących identyfikację studentów oraz bezpieczeństwo ich danych osobowych;	Celem kontroli i weryfikacji, wykładowcy składają miesięczne raporty z nauczania zdalnego. Udoskonalono też sam system platformy online skorelowany z mailami uczelnianymi przyporządkowanymi do każdego studenta. Procedury dot. nauczania zdalnego opisuje i sankcjonuje Zarządzenie nr 36/2023 Rektora Państwowej Akademii Nauk Stosowanych w Głogowie z dnia 2 października 2023 r. w sprawie wprowadzenia Regulaminu prowadzenia zajęć z wykorzystaniem metod i technik kształcenia na odległość (nauczanie zdalne) oraz Zarządzenie 4/2023 Dyrektora Instytutu Humanistycznego.
5.	Zaleca się dostosowanie metod weryfikacji efektów uczenia się oraz podręczników zajęć z języka obcego do poziomu B2.	Metody weryfikacji efektów uczenia się oraz podręczniki do nauczania języka obcego zostały dostosowane do poziomu B2.

Kryterium 4. Kompetencje, doświadczenie, kwalifikacje i liczebność kadry prowadzącej kształcenie oraz rozwój i doskonalenie kadry

Kadrę kierunku nowe media tworzy 19 wykładowców: 2 doktorów habilitowanych, 7 doktorów i 10 magistrów. Ponad 80% kadry ma doświadczenie praktyczne – zawodowe lub artystyczne z zakresu dyscyplin tworzących kierunek. Wszyscy posiadają także niezbędne umiejętności w zakresie kształcenia na odległość z wykorzystaniem narzędzi technologicznych online. Większość bowiem osób ma wysokie kwalifikacje komputerowo-internetowe, ponieważ operuje tymi technikami w swojej pracy zawodowej, ponadto uczelnia zadbała w czasie pandemii o dodatkowe szkolenia kadry z narzędzi tego typu.

Tabela nr 2. Wykaz kadry z podziałem na reprezentowane dyscypliny, doświadczenie zawodowe oraz prowadzone przedmioty

Lp.	Imię, nazwisko, tytuł	Reprezentowana dyscyplina / doświadczenie zawodowe, artystyczne	Zajęcia prowadzone w roku 2023/2024
1	Mikołaj Krasnodębski, dr hab., prof. PANS	Filozofia redaktor naczelny rocznika naukowego „Paideia”; twórca Pracowni Terapii Filozoficznej w PANS w Głogowie i w Collegium Verum w Warszawie;	- wybrane zagadnienia z filozofii, wykład, 30h, - etyka, wykład, 15h;
2	Dominika Narożna, dr hab	Nauki o polityce i administracji twórca i kierownik studiów II stopnia „Produkcja audiowizualna” prowadzonych na Wydziale Nauk Politycznych i Dziennikarstwa UAM; kierownik „Studiów podyplomowych w zakresie media relations”;	- wprowadzenie do problematyki nowych mediów, wykład 15h, - komunikacja wizualna, wykład, 15h, - teoria komunikacji medialnej i społecznej, wykład 30h, - metody badań medioznawczych, wykład 15h;
3	Krzysztof Czapla, dr	Archeologia twórca i prezes Głogowskiej Pracowni Badań Regionalnych; kierownik projektu badawczego Ministra Kultury, Dziedzictwa Narodowego i Sportu, pn. „Ślady osadnictwa epoki kamienia w dorzeczu Rzuchowskiej Strugi” w ramach programu „Ochrona zabytków archeologicznych”;	- wiedza o kulturze i sztuce współczesnej, wykład, 15h;
4	Radosław Kawczyński, dr	Filozofia Wprowadzenie „Autorskiego programu do modyfikacji i edycji sylabusów oraz	- ochrona własności intelektualnej, wykład, 15h, - wprowadzenie do socjologii w Internecie, wykład, 15h,

		ankietowania oceny efektów uczenia się w PANS w Głogowie”;	- etyka w mediach, wykład, 15h;
5	Sławomira Lisewska, dr	Literaturoznawstwo Dziennikarstwo (studia podyplomowe) Napisanie wniosku o umożliwienie prowadzenia kierunku nowe media; praca nad projektami filmowymi popularyzującymi kulturę miasta i regionu;	- savoir-vivre, ćwiczenia, 30h, - media społecznościowe, wykład, ćwiczenia, 30h, - warsztaty z autoprezentacji, ćwiczenia, 15h, - gatunki prasowe, wykład, ćwiczenia, 30h, - mass media/media społecznościowe, ćwiczenia 30h, - gatunki internetowe, wykład, ćwiczenia, 30h;
6	Katarzyna Pulit-Binkowska, dr	Literaturoznawstwo – filologia germańska lektor języka japońskiego; magister sztuk pięknych; technik poligraf; pracuje jako nauczyciel języka niemieckiego oraz prowadzi warsztaty artystyczne; od 2020 r. prowadzi indywidualny projekt jako designer i grafik 2d autorskiej gry komputerowej;	- komunikacja wizualna, ćwiczenia, 15h, - warsztaty edycji obrazu, ćwiczenia, 30h, - projektowanie graficzne I, warsztaty grafiki wektorowej, ćwiczenia 30h, - projektowanie graficzne II, warsztaty grafiki rastowej, ćwiczenia 30h, - sztuka nowych mediów/obraz w mediach, ćwiczenia 15h, - grafika intermedialne/multimedia i projektowanie, ćwiczenia, 30h, - wiedza o kulturze i sztuce współczesnej, ćwiczenia, 15h, - przygotowanie do egzaminu dyplomowego, ćwiczenia (3h na 1 studenta) - warsztaty edytorskie, ćwiczenia, 30h, - grafika w tekstach kultury/visual merchandising, ćwiczenia, 15h;
7	Jakub Rawski, dr	Literaturoznawstwo Historia Publikacje w periodykach oraz monografiach zbiorowych. W roku akademickim 2019/2020 oraz 2020/2021	- historia mediów, wykład, 15h - kultura języka w mediach, ćwiczenia, 30h, - warsztaty kreatywnego pisanie I, ćwiczenia, 15h,

		<p>opieka nad projektem studentów nowych mediów „Głogowskie ścieżki Edwarda Stachury” Opiekun Koła Naukowego Studentów Instytutu Humanistycznego;</p>	<p>- arcydzieła literatury polskiej/ arcydzieła literatury światowej, ćwiczenia, 30h, - krytyka artystyczna/analiza tekstów kultury, ćwiczenia, 15h;</p>
8	Izabela Rutkowska, dr	<p>Językoznawstwo Logopedia, Emisja głosu, Biblioterapia (studia podyplomowe)</p> <p>prowadzi kursy dykcji i przygotowanie do wystąpień publicznych; od roku 2002 redaktor, korektor wydawniczy i osoba odpowiedzialna za projektowanie książek; zajmuje się też kaligrafią pism historycznych; tłumacz z języka włoskiego; Członkini Zespołu Języka Religijnego Rady Języka Polskiego przy Prezydium PAN.</p>	<p>- wprowadzenie do problematyki nowych mediów, ćwiczenia, 15h, - warsztat lektora I, ćwiczenia, 15h, - podstawy edytorstwa, wykład, 15h;</p>
9	Anna Akielaszek-Witczak, mgr	<p>Filologia germańska</p> <p>kierownik Studium Języków Obcych w PANS w Głogowie; wieloletni nauczyciel języka niemieckiego – zarówno w prywatnych szkołach językowych, jak i w Szkole Podstawowej ASLAN w Głogowie;</p>	Język niemiecki I, II
10	Artur Dembowski, mgr	<p>Historia</p> <p>Od 27 lat pracownik mediów: telewizja – reporter, montażysta, operator kamery, redaktor naczelny, dyrektor programowy, prasa – dziennikarz, sekretarz redakcji), własna firma producencka – m.in. realizacje filmów promocyjnych dla samorządów i firm;</p>	<p>- warsztat pracy z kamera, ćwiczenia 30h, - gatunki telewizyjne, ćwiczenia, 15h, - warsztaty telewizyjne, ćwiczenia 30h;</p>
11	Marek Domagała, mgr	<p>Teologia</p> <p>od 1998 r. operator filmowy / montażysta: montaż filmów dokumentalnych, koncertów, teledysków, prowadzenie warsztatów filmowych dla młodzieży, wykłady ze scenopisarstwa dla prywatnego Studium Aktorskiego STA w Poznaniu;</p>	<p>- warsztaty z montażu I, ćwiczenia 30h - warsztaty z montażu II, ćwiczenia, 30h, - cyfrowa obróbka audio-video, ćwiczenia 30h, - projekt medialny, ćwiczenia, 30h,</p>

			<ul style="list-style-type: none"> - montaż filmowy, ćwiczenia, 30h - projekty filmowe i multimedialne/ reklama i videoclip, ćwiczenia, 30h;
12	Tadeusz Graczyk, mgr inż.	Nauki inżynieryjno-techniczne – inżynieria, mechaniczna informatyka;	<ul style="list-style-type: none"> - technologie informacyjne, ćwiczenia, 30h, - warsztaty publikacji elektronicznej i projektowania stron www, ćwiczenia 30h;
13	Dariusz Mikołajewicz, mgr	<p>Pedagogika, fotografia</p> <p>prowadzi warsztaty fotografii cyfrowej i analogowej w domach kultury; pracuje jako edytor i fotografik (wystawy regionalne i ogólnopolskie); juror konkursów fotograficznych;</p>	<ul style="list-style-type: none"> - podstawy fotografii I, ćwiczenia, 15h, - podstawy fotografii II, ćwiczenia, 15h - warsztaty fotograficzne, ćwiczenia, 30h, - fotografia prasowa/fotografia reportażowa, ćwiczenia, 15h, - fotografia użytkowa/ fotografia produktywna, ćwiczenia, 15h, - podstawy edytorstwa, ćwiczenia, 15h, - corel - warsztat obsługi programu/Photoshop- warsztat obsługi programu, ćwiczenia, 15h;
14	Andrzej Sarata-Borowiecki, mgr	<p>Filologia angielska;</p> <p>Praca na różnych poziomach zaawansowania językowego. Język ogólny, specjalistyczny i zawodowy;</p>	język angielski;
15	Kinga Krzywińska, mgr	<p>Sztuka – specjalność fotografia artystyczna</p> <p>Pedagogika: fototerapeuta - <i>Fotografia w terapii i rozwoju osobistym</i> (studia podyplomowe);</p> <p>prowadzenie fotograficznych projektów społecznych, warsztatów, wystaw, wykładowca na Uniwersytecie Marjon w Plymouth, Wielka Brytania;</p>	- fotografia artystyczna, ćwiczenia, 15 h;
16	Ewa Pastor, mgr	Nauki o zarządzaniu i jakości	- copywriting I, ćwiczenia, 15h,

		Studia podyplomowe: <i>Reklama cyfrowa z elementami technik multimedialnych, fotograficznych i poligraficznych;</i> Prowadzenie szkoleń, warsztatów dla kadry nauczycielskiej PCPPP i DN w Głogowie z przedsiębiorczości, komunikacji i zarządzania; pracuje także jako nauczyciel przedmiotów zawodowych w liceum;	- researching i copywriting/reklama i marketing, ćwiczenia, 30h, - projekty użytkowe – reklama telewizyjna/projekty użytkowe – reklama internetowa, ćwiczenia, 15h;
17	Emilia Sokołowska, dr	Nauki prawne; pedagogika;	- prawo prasowe, wykład, 15h;
18	Katarzyna Prałat-Idzik, mgr	Nauki o komunikacji społecznej i mediach specjalista w zakresie dziennikarstwa muzycznego, dziennikarz radiowy w Radiu Elka;	- gatunki radiowe, ćwiczenia, 15h, - warsztaty radiowe, ćwiczenia, 30h;
19	Zbigniew Prejs, mgr	Nauki o kulturze fizycznej Dyrektor Klubu Chrobry Głogów	- wychowanie fizyczne I, II;

Dobierając kadre na tym kierunku, kierujemy się przede wszystkim dwoma kryteriami – adekwatnością reprezentowanej dyscypliny i doświadczeniem dydaktycznym oraz kompetencjami praktycznymi i doświadczeniem zawodowym. Przy zatrudnianiu na cały etat ogłaszamy w BIP konkurs, który jest przeprowadzany zgodnie z wytycznymi Regulaminu Organizacyjnego PWSZ w Głogowie (Zarządzenie nr 24/2021).

Wykładowcy są co roku oceniani przez studentów, którzy anonimowo wypełniają Ankiety ewaluacyjną dotyczącą ocenianego wykładowcy. Podlegają także ocenie poprzez hospitację i składanie raportu z pracy naukowej/dydaktycznej/zawodowej – ocena ta jest przeprowadzana wedle wytycznych ministerialnych i wewnętrznego harmonogramu. Obie formy oceny mają znaczący wpływ na dobór kadry oraz liczbę i rodzaj powierzonych zajęć.

Wykładowcy mogą liczyć na stałe wsparcie przy podnoszeniu swoich kompetencji – wszystkie podania pracowników o sfinansowanie/dofinansowanie konferencji naukowych, szkoleń czy studiów podyplomowych są rozpatrywane pozytywnie. Każdy ma też możliwość skorzystania z wyjazdów zagranicznych w ramach programu Erasmus+ (Załącznik nr 1 oraz 2 do uchwały Senatu nr 122/XXVI/23 z dn. 22 września 2023 r.).

Motywacją do rozwoju i zaangażowania jest także system nagród. Co roku dyrektor zgłasza wnioski o przyznanie Nagrody Rektora (I, II lub III stopnia). System przyznawania nagród ujmuje §73 i §74 Statutu Państwowej Wyższej Szkoły Zawodowej w Głogowie oraz sporządzone osobno regulaminy: Regulamin wynagradzania pracowników Państwowej Wyższej Szkoły Zawodowej

w Głogowie, Regulamin przyznawania nagród Rektora dla pracowników Państwowej Wyższej Szkoły Zawodowej w Głogowie, którymi są załączniki do zarządzenia nr 28/2019 z dn. 13 września 2019 r. Dokumenty te są jawne i każdy z wykładowców ma do nich wgląd. Co więcej, jak głosi §24 Regulaminu wynagradzania: „Pracownik przed dopuszczeniem do pracy, zostaje zapoznany z regulaminem wynagradzania przez Dział Osobowy. Oświadczenie pracownika o zapoznaniu się z regulaminem zostaje dołączone do akt osobowych pracownika”.

Formą wyróżnienia i wsparcia jest także finansowanie tłumaczeń na języki konferencyjne artykułów naukowych naszych wykładowców, bądź publikacja ich dzieł naukowych w wydawnictwie PANS. Osobno są też finansowane niektóre z dodatkowych zadań (jak np. praca nad publikacją artykułów studenckich, prowadzenie dodatkowych warsztatów).

W celu gromadzenia materiału dydaktycznego, w tym prac studentów, wykładowcy otrzymali pendrive i dyski przenośne.

Zalecenia dotyczące kryterium 4 wymienione w uchwale Prezydium PKA w sprawie oceny programowej na kierunku studiów, która poprzedziła bieżącą ocenę (jeżeli dotyczy)

Lp.	Zalecenia dotyczące kryterium 4 wymienione we wskazanej wyżej uchwale Prezydium PKA	Opis realizacji zalecenia oraz działań zapobiegawczych podjętych przez uczelnię w celu usunięcia błędów i niezgodności sformułowanych w zaleceniu o charakterze naprawczym
1.	Zaleca się zapewnienie w zespole nauczycieli akademickich prowadzących zajęcia na kierunku nowe media oraz sprawujących nad tym kierunkiem nadzór merytoryczny udziału osób posiadających dorobek naukowy w dyscyplinie wiodącej nauki o komunikacji społecznej i mediach, w celu zapewnienia prawidłowej realizacji zajęć oraz kompleksowego monitorowania i przeglądu koncepcji kształcenia i programu studiów.	Aby spełnić to kryterium, zatrudniono osobę, która posiada znaczący dorobek naukowy w dyscyplinie wiodącej, czyli nauki o komunikacji społecznej i mediach. Jest to dr hab. Dominika Narożna. Jej też została powierzona funkcja przewodniczącej Kierunkowej Komisji ds. Wewnętrznej Oceny Jakości Kształcenia dla kierunku nowe media oraz przewodniczenie w pracach rewitalizacji kierunku po otrzymanych rekomendacjach PKA. W ramach umowy zlecenie podjęto współpracę z mgr Katarzyną Prałat-Idzik, która ukończyła dziennikarstwo i komunikację społeczną. Jest to praktyk pracujący w lokalnych mediach.
2.	Zaleca się przyznanie większej liczby godzin zajęć (co najmniej 50%) nauczycielom, dla których Uczelnia stanowi podstawowe miejsce pracy.	Każdego roku ze szczególną dbałością przeliczono wymiar godzin zajęć tak, aby nauczyciele, dla których PANS w Głogowie stanowi podstawowe miejsce pracy, otrzymali ponad 50% tej liczby.
3.	Zaleca się wprowadzenie przejrzystego systemu przekazywania nauczycielom	Nauczyciele akademicy mogli uzyskać informację zwrotną na temat efektów ich pracy bezpośrednio

<p>informacji zwrotnej na temat efektów ich pracy - ewaluacji poszczególnych zajęć oraz oceny okresowej, jak również na temat możliwości ubiegania się o nagrody i wyróżnienia.</p>	<p>od dyrektora Instytutu Humanistycznego bądź przewodniczącego Komisji ds. Oceny Wykładowców.</p>
---	--

Dodatkowe informacje, które uczelnia uznaje za ważne dla oceny kryterium 4:

Ważnym elementem oceny są wyniki ankietyzacji studentów i hospitacje zajęć. Z wykładowcami, wobec których są uzasadnione zastrzeżenia, prowadzone są rozmowy dyscyplinujące lub wyjaśniające w celu dbałości o wysoką jakość kształcenia

Kryterium 5. Infrastruktura i zasoby edukacyjne wykorzystywane w realizacji programu studiów oraz ich doskonalenie

Baza dydaktyczna kierunku nowe media jest co roku aktualizowana i udoskonalana tak, aby studenci mogli bez problemu nabywać umiejętności techniczne, opanowując specjalistyczne programy komputerowe, jak i obsługę sprzętu fotograficznego, sprzętu do nagrywania i montażu podcastów, audio-video, itp. Studenci mają do dyspozycji dedykowane im sale: Studio montażowe. Pracownia fotografii; Pracownia nagraniowa (studio nagrań i montażu dźwięku); Pracownia komputerowa 113A z komputerami wyposażonymi w specjalistyczne oprogramowanie. Na wniosek studentów zostały w roku 2023 dokupione dodatkowe licencje na oprogramowania Adobe Creative Cloud, z których studenci mogą korzystać na własnych sprzętach. Dzięki temu rozwiązaniu nie ma potrzeby przebywania na terenie Uczelni, kiedy tworzy się nowe projekty.

Na bieżąco dokonuje się oceny poziomu zużycia sprzętu. Sale specjalistyczne mają bowiem wyznaczonych opiekunów, którzy monitorują ich stan techniczny oraz udzielają pozwoleń na ich użytkowanie studentom z innych kierunków bądź na potrzeby osób z innych placówek.

Co roku zarówno wykładowcy, jak i studenci są pytani o zapotrzebowanie, następnie dyrektor Instytutu Humanistycznego na spotkaniu Rady Instytutu planuje budżet na kolejny rok – na tyle, na ile to możliwe, zakupuje się wymagane oprogramowanie, sprzęt, pomoce dydaktyczne, podręczniki, itp. Poziom bazy dydaktycznej jest konfrontowany z poziomem bazy naszych interesariuszy zewnętrznych (szczególnie tych, którzy przyjmują naszych studentów na praktyki). Są oni niejednokrotnie naszymi doradcami przy zakupie specjalistycznego sprzętu.

Wszystkie sprzęty, dedykowane sale, a także sale komputerowe są do stałej dyspozycji studentów – także w weekendy oraz poza zajęciami w ciągu tygodnia (od godz. 8.00 do 20.00). W celu zapoznania studentów z nowym sprzętem są organizowane dla studentów warsztaty techniczne. Uczelnia ma stały dostęp do Internetu – za pomocą hasła każdy ze studentów i wykładowców może korzystać darmowo z sieci WiFi.

Zgodnie z ustawą z dnia 19 lipca 2019 r. o zapewnieniu dostępności osobom ze szczególnymi potrzebami (Dz. U. 2019, poz. 1696 ze zm.) dostępność w PANS w Głogowie jest rozumiana szeroko, jako dostępność architektoniczna, cyfrowa oraz informacyjno-komunikacyjna (co najmniej w zakresie określonym przez minimalne wymagania, o których mowa w art. 6, będącą wynikiem uniwersalnego projektowania albo zastosowania racjonalnych usprawnień).

Student ze szczególnymi potrzebami oznacza osobę, która ze względu na swoje cechy zewnętrzne lub wewnętrzne, albo ze względu na okoliczności, w których się znajduje - musi podjąć dodatkowe działania lub zastosować dodatkowe środki w celu przezwyciężenia barier, aby uczestniczyć w różnych sferach życia na zasadzie równości z innymi osobami. Więc mimo, iż budynki PANS w Głogowie są budynkami znajdującymi się w strefie, która znajduje się pod ochroną

konserwatora zabytków, uczelnia dokonuje zmian dostosowujących budynki pod względem architektonicznym do potrzeb studentów z niepełnosprawnością.

Pierwsze usprawnienia znajdują się już przed głównym wejściem do uczelni - są to specjalnie wyznaczone miejsca parkingowe dla osób z niepełnosprawnością. Budynki PANS w Głogowie wyposażone są w przeszklone windy umożliwiające wjazd osobom na wózku inwalidzkim wprost z dziedzińca na każdą kondygnację budynków. Przyciski w windzie są oznakowane napisem Braille'a. Ponadto dwa główne budynki połączone są za pomocą szerokiego, widnego łącznika, co w znacznym stopniu ułatwia przemieszczanie się studentom (również tym poruszającym się na wózku inwalidzkim) z budynku A do budynku B. Korytarze oraz wejścia do sal również są szerokie i bez progowe. Na każdym z nich znajdują się miejsca do odpoczynku. Toalety w obydwu budynkach dostosowane zostały dla potrzeb studentów z niepełnosprawnością, również osób poruszających się na wózku inwalidzkim. Na każdym piętrze znajdują się tablice z planem budynku.

Do budynków i wszystkich pomieszczeń PANS w Głogowie można wejść z psem asymlacyjnym lub psem przewodnikiem. Ponadto pomocy w przemieszczaniu się studentom z niepełnosprawnością udzielają pracownicy i/lub asystenci osoby niepełnosprawnej. W razie awarii którejś z wind, uczelnia dysponuje schodołazem, a przy zejściu ze schodów dostępny jest domofon, z którego mogą korzystać m.in. osoby poruszające się na wózku w celu uzyskania wsparcia. Dbając o bezpieczeństwo studentów z niepełnosprawnością uczelnia została wyposażona w specjalistyczny sprzęt do ewakuacji p/poż (materace do ewakuacji dla osób z niepełnosprawnością), a pracownicy zostali przeszkoleni celem udzielania pomocy osobom ze szczególnymi potrzebami - na wypadek ewakuacji.

Uczelnia dokłada starań, by być uczelnią dostępną cyfrowo. Strona internetowa uczelni wykonana jest w WCAG. 2.1. Ponadto zastosowano m.in. przyjazny interfejs, prosty język, logiczny podział treści w witrynie, przyjazną kolorystykę oraz kontrast między tekstem a tłem, który ułatwia osobom słabowidzącym zapoznawanie się z informacjami.

Celem wyrównania szans edukacyjnych studentom z niepełnosprawnością uczelnia wyposażona została w sprzęt oraz oprogramowanie, które ułatwia możliwość korzystania z zasobów biblioteki, tj. powiększalnik Travel HD, mechanizm Slide&Read umożliwiający płynne poruszanie się po tekście w osi pionowej i poziomej, specjalistyczną klawiaturę komputerową Vision Board Wireless, słuchawki SteelSeries Arctis 3, oprogramowanie SuperNova Magnifler&Screen Reader, cyfrowy skaner ręczny C- Pen TS1, dwa stanowiska komputerowe, które można automatycznie regulować na odpowiednią wysokość oraz książkomat (całodobowy dostęp do podręczników).

W roku 2023 zmieniono system obsługujący administrację Uczelni na system USOS (Uniwersytecki System Obsługi Studiów). Powody zmiany: usprawnienie i zwiększenie efektywności procesów administracyjnych; poprawa jakości obsługi studentów; łatwiejszy dostęp do danych dla pracowników i studentów; możliwość integracji z innymi systemami; ułatwienie monitorowania postępów edukacyjnych; poprawa bezpieczeństwa danych. Dzięki USOS możliwe są:

- rekrutacja na studia i immatrykulacja,
- obsługa toku studiów (zajęcia, oceny, protokoły, wznowienia studiów itp.) wszystkich rodzajów i poziomów (studia I i II stopnia, jednolite magisterskie, podyplomowe),
- Elektroniczne Legitymacje Studenta,
- zarządzanie tokiem studiów (programy studiów wszystkich stopni i rodzajów, protokoły z ocenami, zaliczenia itd.),
- wnioski o pomoc socjalną,
- prace i egzaminy dyplomowe, elektroniczna archiwizacja prac dyplomowych,
- ankiety,
- sprawozdawczość,
- eksport danych do systemu POL-on (zintegrowana platforma informatyczna MNiSW),
- międzyuczelniana (w tym międzynarodowa) wymiana studencka.

Infrastruktura i zasoby edukacyjne PANS w Głogowie wykorzystywane w realizacji programu studiów podlegają ciągłemu doskonaleniu. Działanie te skupiały się na materialno-technicznym i informacyjno-informatycznym wyposażeniu dydaktyki na kierunku nowe media. Są tu zatem inicjatywy w skali Uczelni, jak i samego kierunku. W ramach realizacji Strategii Uczelni przewiduje się konsekwentną poprawę i unowocześnianie infrastruktury dydaktycznej, których skutki objęły również kierunek nowe media. W ramach działań zmodernizowano zaplecze komputerowe i oprogramowanie, a także wyposażenie sal dydaktycznych, biblioteki i czytelní. Uczelnia planuje dalsze powiększanie zasobów informacyjnych w postaci papierowej i elektronicznej, znajdujących się w bibliotece uczelni oraz rozszerzanie i aktualizacja dostępnych zasobów dydaktycznych (w postaci elektronicznych podręczników i materiałów dydaktycznych, oprogramowania ćwiczeniowego) na kierunku, przygotowywanych przez pracowników dydaktycznych. Uczelnia posiada zasoby edukacyjne na terenie jednego kampusu w dwóch budynkach A i B oraz bibliotekę znajdującą się w budynku A, bazę rekreacyjną i sportową. Uczelnia dysponuje parkingiem dla samochodów, w tym dwa miejsca dla osób z niepełnosprawnością, stanowiskami dla rowerów oraz automatami spożywczymi. Okresowy przegląd infrastruktury dydaktycznej i bibliotecznej realizowany jest na bieżąco (zarządzenie nr 52/2021 Rektora PWSZ w Głogowie z dnia 6 września 2021 r.). Stan sprawności sprzętu komputerowego poddawany jest kontroli bieżącej i na bieżąco monitorowany. Dokładny opis infrastruktury i zasobów edukacyjnych znajduje się w załączniku do niniejszego opracowania.

Dodatkowe informacje, które uczelnia uznaje za ważne dla oceny kryterium 5:

Uczelnia nieustannie dąży do tego, by być dostępną dla studentów z niepełnosprawnością i mimo wskazanych wyżej udogodnień w zakresie infrastruktury i wyposażenia dostosowanych do potrzeb studentów z niepełnosprawnością - w grudniu 2023 roku uczelnia zleciła przeprowadzenie konsultacji dostępności architektonicznej oraz wstępnej diagnozy dostępności serwisu www w formie mini-audytu. Opracowany w wyniku mini-audytu raport posłuży, by jeszcze bardziej dostosować kształcenie w PANS do potrzeb i możliwości osób z niepełnosprawnością. W lutym 2024 r. uczelnia złożyła wniosek na konkurs w ramach Działania 3.01 FERS dotyczący dostępności szkolnictwa wyższego dla osób z niepełnosprawnościami.

Kryterium 6. Współpraca z otoczeniem społeczno-gospodarczym w konstruowaniu, realizacji i doskonaleniu programu studiów oraz jej wpływ na rozwój kierunku

Współpraca PANS w Głogowie z instytucjami ma charakter sformalizowany (realizowany w oparciu o zawarte porozumienia) i nieformalny (np. stałe relacje bezpośrednie z przedstawicielami środowisk biznesowych, ośrodków kulturalnych, stowarzyszeń etc.). Ocena rezultatów współpracy dokonywana jest na bieżąco, po każdorazowym wspólnie realizowanym projekcie i dokonuje się poprzez spotkanie osób odpowiedzialnych za projekt z ramienia danej instytucji i PANS. Najbardziej formalnie ocena ta dokonywana jest w przypadku praktyk zawodowych, czego świadectwem jest prowadzona dokumentacja.

Dzięki takiej współpracy studenci poszerzają swoją wiedzę o gospodarce w społeczeństwie informacyjnym, o zarządzaniu w mediach, o nowoczesnych metodach pozyskiwania, przetwarzania i prezentowania treści w prasie, radiu, telewizji i Internecie. Przede wszystkim zaś zdobywają cenne kompetencje z zakresu komunikacji społecznej.

Absolwenci są zatem dobrze przygotowani do sprawnego działania w szeroko pojmowanej przestrzeni komunikacji społecznej, ze szczególnym uwzględnieniem umiejętności związanych z pracą w mediach elektronicznych i posługiwaniem się elektronicznymi środkami przekazu oraz cyfrowymi narzędziami pracy. Współpraca z różnymi placówkami daje możliwość rozwoju aktywności studentów, stanowiąc dla nich okazję do dalszego kształcenia i samokształcenia. Najlepszym dowodem na osiągnięcie efektów uczenia się jest zdobycie adekwatnego miejsca pracy zaraz po studiach, bardzo często w miejscu odbywania praktyk. Nasi absolwenci pracują obecnie (bądź pracowali) w Radiu Plus Głogów, w TV Master, w agencji filmowej John Weston Group (Wrocław).

W ramach współpracy wykładowcy organizują też dla studentów zajęcia warsztatowe ze środowiskiem biznesu, np. warsztaty „Kreacja wizerunku”, organizowane przez przedstawicieli Santander Bank Polska z Głogowa i pracowników HR.

Rezultaty badań ankietowych prowadzonych wśród studentów (przy okazji odbywania praktyk) pozwalają na wyciągnięcie wniosków, iż współpraca z instytucjami jest niezbędna, sprzyja poszerzeniu wiedzy, zdobyciu nowych lub doskonaleniu posiadanych już umiejętności, które mogą być wykorzystane w przyszłej pracy zawodowej. Taką opinię przedkładają studenci do wglądu po zrealizowanych praktykach.

Regularne rozmowy, spotkania, konsultacje prowadzone z interesariuszami zewnętrznymi Uczelni stale inspirują i są ważnym czynnikiem zmian dokonywanych przy tworzeniu programu studiów, a także przy modyfikowaniu metod nauczania, poszerzaniu wiedzy na temat aktualnego rynku pracy oraz uczenia się odpowiedniego podejścia do studentów w toku ich edukacji.

Dzięki ścisłej współpracy z otoczeniem gospodarczym pozyskujemy naszych wykładowców - praktyków (przedstawiciele głogowskich mediów czy domu kultury) bądź szkoleniowców. Sam fakt, iż o właśnie oni tworzą sylabusy przedmiotów praktycznych, wpływa na aktualność programów

i metod, dostosowanych do realnego rynku pracy. Ponadto, dzięki tym osobom studenci mają możliwość część treści programowych realizować nie w murach uczelni, a w konkretnych miejscach pracy, jak: studio radiowe, telewizyjne, dział PR Starostwa czy Urzędu Miasta, redakcja, wydawnictwo, sale domu kultury czy teatru.

Bardzo często dochodzi też do swego rodzaju fuzji różnych instytucji – np. studenci nowych mediów przy pomocy pracowników TV Master tworzą materiały dokumentalne dla Muzeum Archeologiczno-Historycznego w Głogowie czy nagrywają materiały informacyjne dla Stowarzyszenia Głogowska Edukacja Kresowa. To doskonale buduje dialog społeczny, a jednocześnie uczy praktycznego podejścia do przyszłego zawodu czy opracowywanego tematu. Efektem takich działań jest jeszcze większe zaangażowanie innych placówek w rozwój Uczelni, a wręcz składanie zamówień na materiały filmowe (o film dokumentalny na temat swojej placówki poprosili: Dom Poprawczy i Stowarzyszenie Szansa, wcześniej Miejskie Centrum Wspierania Rodziny).

Kryterium 7. Warunki i sposoby podnoszenia stopnia umiędzynarodowienia procesu kształcenia na kierunku

O umiędzynarodowieniu kierunku nowe media świadczy przede wszystkim baza dydaktyczna, która odpowiada wysokim standardom międzynarodowym. Wszelkie oprogramowanie potrzebne do realizacji efektów na przedmiotach graficznych, multimedialnych, filmowych jest oprogramowaniem używanym powszechnie w branży nowych mediów w najbardziej rozwiniętych krajach Unii Europejskiej czy USA. Językiem oprogramowania jest bardzo często język angielski – używanie zatem tych programów może być automatycznym nabywaniem języka branżowego w zakresie języka angielskiego.

Sama koncepcja kształcenia – dobór narzędzi, literatury, realizowanych zagadnień – wychodzi naprzeciw umiędzynarodowieniu studentów. Program studiów I stopnia nowe media zakłada edukację języków obcych, która w przyszłości umożliwi im dalsze kształcenie się w tych językach – korzystanie z oferty studiów i szkoleń międzynarodowych. Na studiach stacjonarnych przewidziano 120 godzin ćwiczeń. Są to – do wyboru – kursy z języka angielskiego lub niemieckiego. Celem nauczania jest edukacja oraz podnoszenie sprawności czterech kompetencji językowych (mówienie, słuchanie, pisanie, czytanie) w sytuacjach zawodowych. Weryfikacja kompetencji językowych dokonuje się podczas zajęć, na podstawie poziomu aktywności, poprzez kolokwia i prace pisemne. Nauka z poszczególnych semestrów kończy się zaliczeniem z oceną, ostatni zaś semestr kończy się egzaminem. Celem kształcenia jest uzyskanie znajomości języka na poziomie B2.

Współpracę międzynarodową na szeroką skalę uczelnia zaczęła realizować w 2014 roku za sprawą dołączenia do programu Erasmus+ - projektu finansowanego ze środków Komisji Europejskiej. Celem programu Erasmus+ jest rozwijanie umiejętności jego uczestników, zwiększenie szans na zatrudnienie, a także modernizacja systemów edukacji oraz szkoleń. Dzięki projektowi studenci PANS w Głogowie mogą brać czynny udział w wyjazdach w celach realizacji praktyk i/lub części studiów. Pracownicy z kolei mogą podejmować działania mobilnościowe w ramach prowadzenia zajęć dydaktycznych i/lub szkoleniowych.

W 2020 roku uczelnia otrzymała zgodę na realizację nowej fazy programu Erasmus+ 2021-2027. W celu umiędzynarodowienia procesu kształcenia i przełamywania istniejących barier (nieodstarczających umiejętności językowych, czy barier psychologicznych), podejmowane są takie działania, jak:

- rozwijanie i intensyfikacja współpracy z zagranicznymi ośrodkami akademickimi i uczelniami, z którymi są podpisane stosowne umowy;
- systematyczne podnoszenie umiejętności językowych wśród studentów kierunku nowe media;

Uczelnia wspiera swoją kadre, regularnie wysyłając informacje dot. projektu Erasmus+, uczestniczy też w dofinansowaniu udziału w konferencjach międzynarodowych.

Pomimo tak szerokiej możliwości wsparcia oraz indywidualnie prowadzonych spotkań i rozmów na temat wartości wymian międzynarodowych, studenci nowych mediów nie zawsze są w stanie skorzystać z tych ofert. Problemem jest często fakt, iż już w trakcie studiów są oni zaangażowani zawodowo i z powodu obawy o utratę pracy nie są w stanie pojechać na półroczny staż. Mamy jednak nadzieję, że dzięki najnowszym zmianom w programie Erasmus, pozwalającym na krótkoterminowe staże, ta sytuacja się zmieni.

Tabela nr 3. Zrealizowane mobilności wykładowców w Instytucie Humanistycznym, w tym z kierunku nowych mediów:

Lp.	Imię i nazwisko	Rodzaj mobilności	Termin	Jednostka zagraniczna	Miasto, kraj
1.	Adam Bujak	STT	19/07/2021 - 23/07/2021	Sicilia Italian Language School	Palermo, Włochy
2.	Anita Stefańska	STT	19/07/2021 - 23/07/2021	Sicilia Italian Language School	Palermo, Włochy
3.	Adam Bujak	STT	30/08/2021 - 03/09/2021	Verband Junger Journalisten Berlin-Brandenburg	Berlin, Niemcy
4.	Anita Stefańska	STT	30/08/2021 - 03/09/2021	Verband Junger Journalisten Berlin-Brandenburg	Berlin, Niemcy
5.	Anna Akielaszek-Witczak	STT	28/09/2021 - 02/10/2021	University of Lorraine	Nancy, Francja
6.	Anna Akielaszek-Witczak	STA	13/12/2021 - 17/12/2021	University of Lorraine	Nancy, Francja
7.	Anna Akielaszek-Witczak	STA	31/01/2022 - 04/02/2022	University of Lorraine	Nancy, Francja

8.	Adam Bujak	STT	21/07/2022 - 27/07/2022	Yanka Kupala State University of Grodno	Grodno, Białoruś
9.	Krzysztof Czapla	STT	05/09/2022 - 09/09/2022	Verband Junger Journalisten Berlin- Brandenburg	Berlin, Niemcy
10.	Anna Akielaszek- Witczak	STT	30/01/2023 - 03/02/2023	Steinbeis Transferzentrum Automotive Systems	Ravensburg, Niemcy
11.	Adam Bujak	STT	06/02/2023 - 10/02/2023	Centro Mediterraneo Pintadera	Alghero, Włochy
12.	Anna Akielaszek- Witczak	STA	06/02/2023 - 10/02/2023	University of Lorraine	Nancy, Francja
13.	Anita Stefańska	STT	06/02/2023 - 10/02/2023	Centro Mediterraneo Pintadera	Alghero, Włochy
14.	Izabela Rutkowska	STA	13/02/2023 - 17/02/2023	Burdur Mehmet Akif Ersoy University	Burdur, Turcja
15.	Katarzyna Miłek	STA	13/02/2023 - 17/02/2023	Burdur Mehmet Akif Ersoy University	Burdur, Turcja
16.	Anna Ziólkowska	STA	25/09/2023 - 29/09/2023	Usak University	Usak, Turcja
17.	Anna Akielaszek- Witczak	STT	11/12/2023 - 15/12/2023	Steinbeis Transferzentrum	Ravensburg, Niemcy

Planowane w roku akademickim 2023/2024:

- Katarzyna Miłek (STA) – Usak University (Usak, Turcja)
- Anna Ziółkowska (STA) – Ege Univeristy (Izmir, Turcja)
- Katarzyna Miłek (STT) – Usak University (Usak, Turcja)
- Anita Stefańska (STT) – Centro Mediterraneo Pintadera (Alghero, Włochy)
- Adam Bujak (STT) – Centro Mediterraneo Pintadera (Alghero, Włochy)
- Anetta Soroka-Fedorczuk (STT) – Sicilia Italian Language School (Palermo, Włochy)
- Mirosława Nyczaj-Drąg (STT) – Sicilia Italian Language School (Palermo, Włochy)
- Anna Ziółkowska – (STT) Sicilia Italian Language School (Palermo, Włochy)

STA – mobilności w celu prowadzenia zajęć dydaktycznych

STT – mobilności w celu szkoleniowym

Wykładowcy nowych mediów odnoszą sukcesy naukowe poza granicami kraju, a tym samym wpływają na umiędzynarodowienie procesu kształcenia na tymże kierunku:

- Dr hab. Mikołaj Krasnodębski: rok 2022 – udział w międzynarodowej konferencji Мечислав Гогач (1926-2022) як філософ виховання (Mieczysław Gogacz (1926-2022) jako filozof wychowania): Зоряний час української культури: «Філософія Григорія Сковороди і європейська перспектива України, Charków-Kijów; od 2012 r. członek Central European Philosophy of Education Society, Praga, Czechy; od 2018 r. członek rady naukowej czasopisma „Філософія”, Uniwersytet Narodowy im. Grigorija Sawicza Skoworody, Ukraina; od 2021 r. wykłady gościnne (on-line) poświęcone polskiej pedagogice i realistycznej filozofii edukacji dla kadry akademickiej Połtawskiego Narodowego Uniwersytetu Pedagogicznego (Ukraina); od 2019 r. współpraca z prof. prof. dr hab. Marią Kultayevą z Państwowego Uniwersytetu w Charkowie (Ukraina).
- Dr Izabela Rutkowska: wystąpienie na temat *Ethics of communication as a compulsory subject in the field of higher education*, podczas międzynarodowej konferencji na Uniwersytecie Karola w Pradze “Stigma and respect in the devided society” (04- 06.12.2023); udział

w międzynarodowej konferencji 35° CIHA International Congress "Motion: Transformation",
Florencja, Włochy (01-06.09.2019).

Kryterium 8. Wsparcie studentów w uczeniu się, rozwoju społecznym, naukowym lub zawodowym i wejściu na rynek pracy oraz rozwój i doskonalenie form wsparcia

PANS w Głogowie dysponuje wieloma narzędziami pomocy – dla studentów z niepełnosprawnością, w celu umiędzynarodowienia, pomocy we wchodzeniu na rynek pracy, wspierania różnorodnej aktywności studentów, także systemem wsparcia finansowego oraz systemem nagród dla jednostek wybitnych.

O otwartości na studentów z niepełnosprawnością świadczy nie tylko stałe dostosowywanie infrastruktury tak, aby była pozbawiona barier (podjazdy, odpowiednio szerokie wejścia do sal wykładowych i toalet, windy), ale i powołanie Pełnomocnika ds. Studentów z Niepełnosprawnością, który regularnie przedstawia owym studentom formy wsparcia, organizuje spotkania w celu zebrania informacji na temat potrzeb, interweniuje w przypadku problemów i organizuje pomoc. Efektem tych działań jest stale poszerzana baza narzędzi technologicznych oraz współpraca z zewnętrznymi organizacjami. Funkcją Pełnomocnika Rektora ds. Studentów z Niepełnosprawnością jest również promowanie działań PANS w Głogowie na rzecz dostępności edukacji dla osób z niepełnosprawnością. Dlatego też Pełnomocnik to osoba, która również motywuje i zachęca młodych ludzi do kontynuowania edukacji w naszej uczelni po ukończeniu szkoły ponadpodstawowej - mimo ich niepełnosprawności. W tym celu Pełnomocnik współpracuje z pedagogami, pedagogami specjalnymi, doradcami zawodowymi i psychologami szkół średnich z Głogowa oraz ościennych powiatów. Studenci z niepełnosprawnością mogą uzyskać u Pełnomocnika informacje o swoich prawach, mogą podzielić się swoimi problemami, spostrzeżeniami oraz oczekiwaniami względem uczelni. Mogą również skorzystać z bezpłatnych konsultacji psychologicznych (korzysta z nich coraz większa liczba studentów ze szczególnymi potrzebami).

Celem świadczenia jak najlepszego wsparcia dla studentów ze szczególnymi potrzebami Pełnomocnik Rektora ds. Studentów z Niepełnosprawnością systematycznie podnosi swoje kompetencje i kwalifikacje uczestnicząc w konferencjach i szkoleniach m.in.:

- w ramach projektu „Świadoma Kadra - program szkoleń dla kadry pracującej bezpośrednio ze studentami oraz młodymi osobami z niepełnosprawnością uczącymi się i/lub planującymi edukację - KONTYNUACJA 4", który był współfinansowany ze środków PFRON (2022 r.);
- w ramach konkursu pn. „Organizowanie i animowanie działań na rzecz środowiska akademickiego” Ministerstwa Edukacji i Nauki - konferencja „(Nie)pełnosprawni na rynku pracy” zorganizowana przez Uniwersytet Medyczny w Łodzi, Fundację Łódź Akademička oraz PFRON (2022 i 2023 r.).

Dzięki temu Pełnomocnik nie tylko nabywa nowych umiejętności w zakresie wspierania studentów ze szczególnymi potrzebami w wyrównywaniu szans edukacyjnych, ale ma możliwość wymiany doświadczeń i dobrych praktyk z Pełnomocnikami Rektora ds. Studentów z Niepełnosprawnością oraz pracownikami Biura ds. Osób Niepełnosprawnych uczelni wyższych z całej Polski.

Za międzynarodową mobilność odpowiada Biuro Projektów oraz powołany zarządzeniem Rektora koordynator (Zarządzenie Rektora nr 35/2023 z dnia 2 października 2023 r.). Szczegóły tego rodzaju wsparcia zostały ujęte w punkcie dot. Kryterium nr 7 Raportu.

Los zawodowy studentów Instytutu Humanistycznego wchodzących na rynek pracy monitorowany jest przez Akademickie Biuro Karier Państwowej Akademii Nauk Stosowanych w Głogowie. ABK monitoruje też rynek pracy, oferty pracy umieszczane są także na stronie internetowej oraz tablicach ogłoszeniowych. Dużym wsparciem w tej kwestii są sami wykładowcy, szczególnie opiekunowie roku, jak i opiekunowie praktyk. Często to właśnie miejsca praktyk stanowią źródło informacji o możliwości podjęcia zatrudnienia w podobnej branży. Często zdarza się, że student, który osiągnął wybitne wyniki podczas praktyki, jest następnie zatrudniony w tym miejscu jako pracownik (nasi absolwenci pracują w takich miejscach, jak: dział marketingu przedsiębiorstwa CCC w Polkowicach; Zespół Szkół Ogólnokształcących z Oddziałami Integracyjnymi w Głogowie – stanowisko nauczyciela przedmiotów praktycznych na kierunku technik reklamy i technik fotografii i multimediiów; Radio PLUS; TV Master Głogów; Agencja John Weston Group). Poparciem skuteczności działań na tym polu jest już czterokrotne przyznanie naszej Uczelni dotacji w postaci 1 mln zł w ramach projektu „Dydaktyczna Inicjatywa Doskonałości”, realizowanego przez Ministerstwa Edukacji i Nauki (2020, 2021, 2022, 2023).

Wsparcie studentów w zakresie ich aktywności sportowej polega na udostępnieniu studentom bazy rekreacyjno-sportowej. Studenci mają do dyspozycji trzy boiska wielofunkcyjne, hale tenisowe. Uczelnia podpisała umowę, dzięki której studenci mogą 3 razy w tygodniu korzystać z zajęć tenisowych. Mają też bezpłatny wstęp na basen miejski. Szczegółowy opis bazy rekreacyjno-sportowej przedstawia załącznik nr 3 dot. infrastruktury.

Wsparcie studentów w zakresie aktywności artystycznej polega na samym konstruowaniu zadań etapowych i dyplomowych, które po części wymagają kreatywnego, artystycznego myślenia (co studenci bardzo sobie cenią). Ponadto angażuje się ich do współpracy przy projektach tworzonych przez Miejski Ośrodek Kultury, Bibliotekę Publiczną im. Jana z Głogowa, Muzeum Archeologiczno-Historyczne (w ramach współpracy z tymi ośrodkami). Studenci są także informowani o konkursach artystycznych, w których mogą brać udział, wewnątrz Uczelni także są organizowane konkursy (tematyczne, fotograficzne) oraz wystawy twórczości studentów. Wsparciem są też organizowane dodatkowo warsztaty filmowe, fotograficzne, graficzne.

Ważny system motywowania studentów do osiągania lepszych wyników w nauce stanowią stypendia. Pomoc materialna przyznawana jest studentom ze środków budżetu państwa przeznaczonych na ten cel. Student może ubiegać się o pomoc materialną w formie: stypendium socjalnego (które w szczególnie uzasadnionych przypadkach może być przyznane w zwiększonej wysokości), stypendium dla osób niepełnosprawnych, stypendium rektora i zapomogi. Student, który wykaże się znaczącymi osiągnięciami naukowymi lub artystycznymi związanymi ze studiami lub osiągnięciami sportowymi może też ubiegać się o stypendium ministra.

Wszystkie formy wsparcia (poza stypendium rektora) przysługują od pierwszego semestru studiów. Stypendium rektora przyznawane jest za osiągnięcia w poprzednim roku akademickim, dlatego można o nie wnioskować od drugiego roku studiów. Uczelnia przyznaje też nagrody rektora – dla najlepszych absolwentów.

Najbardziej popularnym sposobem informowania studentów o możliwości otrzymania stypendium jest strona internetowa Uczelni. Studenci bardzo często wybierają jednak bezpośrednią drogę uzyskania informacji, poprzez osobisty kontakt z pracownikami Dziekanatu, kontakt telefoniczny lub mailowy. Wszelkie informacje dotyczące pomocy materialnej są również ogólnodostępne w gablocie przy Dziekanacie. W zakresie stypendium dla osób niepełnosprawnych dodatkowym wsparciem dla studentów jest Pełnomocnik ds. Studentów z Niepełnosprawnością.

Ponadto, przyznawana jest nagroda Marszałka Województwa Dolnośląskiego za najlepszą pracę dyplomową napisaną na Uczelni. Studenci zamieszkujący na terenie Gminy Miejskiej Głogów, którzy osiągnęli wybitne wyniki w nauce mogą ubiegać się o stypendium Prezydenta Miasta Głogowa.

Dodatkową motywacją do rozwoju naukowego czy artystycznego jest Koło Naukowe Studentów Instytutu Humanistycznego oraz Koło Wolontariatu.

Skargi – zależnie od rodzaju zgłaszanego problemu – są kierowane bezpośrednio do dyrektora Instytutu Humanistycznego bądź do opiekuna praktyk czy opiekuna roku, którzy na bieżąco je rozpatrują – analizują zgłoszony problem, prowadzą rozmowy, mediacje, w razie potrzeby interweniują. Wszelkie wnioski – dotyczące prośby o tryb indywidualny, o przesunięcie terminu egzaminu, o warunkowe zaliczenie semestru, o urlop dziekański, podania o stypendia, itp. są kierowane do odpowiedniego organu i rozpatrywane na bieżąco, w czasie regulowanym urzędowo.

W rozpatrywaniu wniosków i monitorowaniu losów studentów podczas procesu edukacji oraz po nim bierze udział także kadra wspierająca proces kształcenia – Dziekanat, Dział IT, Biuro Projektowe, Akademickie Biuro Karier. Wszelkie pracujące tam osoby dysponują adekwatnym wykształceniem i doświadczeniem – przestrzegają procedur, które są regulowane poprzez przepisy wynikające z ustaw i dokumentów prawnych obowiązujących na terenie RP, a także przez Regulamin i Statut Uczelni. Z tej racji iż nasza uczelnia jest dość kameralna pod względem liczby studiujących osób, wszelkie kwestie rozpatrywane są bardzo personalnie, z dodatkową analizą indywidualnych uwarunkowań danej osoby. Studenci mogą więc liczyć na szybkie rozwiązanie sprawy, a przy tym na indywidualne i życzliwe podejście.

W kwestii bezpieczeństwa prowadzone jest dla studentów obowiązkowe szkolenie BHP. Ponadto uczelnia organizuje dodatkowe wykłady – np. dotyczące cyberprzemocy i bezpieczeństwa w sieci internetowej. W celu przeciwdziałania dyskryminacji i przemocy uczelnia posiada procedury reagowania w przypadku zagrożenia lub naruszenia bezpieczeństwa, dyskryminacji i przemocy wobec studentów, jak również pomocy jej ofiarom. Procedury te opisuje Statut Państwowej Akademii Nauk Stosowanych w Głogowie (uchwała Senatu z dn. 18 października 2023 r.), a organem zajmującym się tego typu kwestiami jest komisja dyscyplinarna oraz rzecznik dyscyplinarny.

Instytut stale współpracuje z Radą Uczelnianą Samorządu Studenckiego, Kołem Naukowym Studentów Instytutu Humanistycznego, a także Kołem Wolontariatu. Każda z organizacji ma swój statut, który reguluje formy współpracy. Do każdej z tych organizacji należą (i czynnie biorą w nich udział) studenci nowych mediów. Z jednej strony organizacje te są dodatkowym polem rozwoju – jeśli chodzi o rozwój umiejętności organizacyjnych, komunikacyjnych, społecznych, jak i naukowych, kulturalnych – z drugiej zaś strony stanowią środowiska zaangażowanych w życie uczelni studentów, których głos ma wpływ na rozwój danego kierunku studiów, a także na wszelkie innowacyjne formy wspierania studentów podczas ich edukacji.

W celu oceny kadry wspierającej proces kształcenia przeprowadza się raz w roku ewaluację za pomocą ankiety. Ankietę otrzymują do wypełnienia wszyscy studenci – jej wypełnienie jest dobrowolne i anonimowe. Podobną ankietę wypełniają też wykładowcy. W imię lepszej komunikacji między działami, a także lepszego zarządzania danymi od strony technologicznej stale prowadzona jest analiza tych narzędzi, a w razie potrzeby wprowadzanie nowych technologii (obecnie wprowadzono nowy system gromadzenia i przepływu danych – USOS). Kadra wspierająca proces kształcenia stale uczestniczy w szkoleniach w kraju i za granicą.

Dodatkowe informacje, które uczelnia uznaje za ważne dla oceny kryterium 8:

Uczelnia zapewnia wszystkim studentom i pracownikom wsparcie psychologiczne (psycholog z wieloletnim doświadczeniem). Osoby potrzebujące wsparcia rejestrują się drogą mailową lub telefoniczną, po czym w zależności od potrzeb - następuje konsultacja osobista lub online.

Pracownicy dydaktyczni mają wyznaczone konsultacje według zatwierdzonego przez Dyrektora Instytutu Humanistycznego harmonogramu. Podczas konsultacji studenci mogą skonsultować się w sprawie swoich osiągnięć, warunków zdawania egzaminów, pisania prac zaliczeniowych oraz samokształcenia, zwłaszcza w przypadku indywidualnej organizacji zajęć oraz indywidualnego programu studiów (Regulamin Studiów PWSZ w Głogowie, załącznik do uchwały Senatu nr 91/XXII/23 z dnia 21 kwietnia 2023 r.).

Uczelnia aktywnie wspiera akcje charytatywne organizowane z udziałem studentów, takie, jak np. szlachetna paczka oraz pomoc w organizacji zbiórki dla schroniska we Wróblinie Głogowskim.

Kryterium 9. Publiczny dostęp do informacji o programie studiów, warunkach jego realizacji i osiągniętych rezultatach

Publiczny dostęp do informacji w PANS (także w Instytucie Humanistycznym) odbywa się poprzez Biuletyn Informacji Publicznej <https://bip.pans.glogow.pl/> (BIP) zgodnie z ustawą o dostępie do informacji publicznej. Publikowane są tam m.in. obowiązujące akty prawne Uczelni: Uchwały Senatu, Zarządzenia Rektora, regulaminy, w tym Regulamin Studiów PWSZ w Głogowie, Statut Uczelni, Regulamin świadczeń dla studentów Państwowej Wyższej Szkoły Zawodowej w Głogowie, itp., ponadto zamieszczone są tam: dokumenty dotyczące wydawnictwa naukowego, konkursów na wykładowców, wymian międzynarodowych, zasad rekrutacji i dyplomowania, oferty studiów licencjackich, inżynierskich i magisterskich, a także podyplomowych itp.

Te same informacje w formie rozszerzonej (wszystkie niezbędne szczegóły, załączniki, terminy, harmonogramy, informacje itp.) publikowane są na stronie internetowej uczelni pans.glogow.pl Informacje aktualizowane są na bieżąco, cechują się ciekawą szatą graficzną, są przejrzyste, dostosowane w formie i wyrazie do potencjalnych odbiorców (nie tylko obecnych, ale i przyszłych studentów). Strona ta została w roku 2021 zbudowana na nowo – poszerzono ją o wiele nowych funkcji, zakładek, odświeżono szatę graficzną, wzbogacono infografikę, dodano responsywność.

Źródłem informacji jest również Facebook, za pomocą którego publikujemy dodatkowe treści – relacje z wydarzeń, praktyk zawodowych, akcji wolontariatu, działalności kół, twórczość studentów, prace powstałe podczas zajęć czy podczas współpracy z interesariuszami zewnętrznymi.

Ponadto, bieżące informacje są zamieszczane zwyczajowo na tablicy ogłoszeń oraz są przekazywane bezpośrednio studentom przez dyrektora, wykładowców, dziekanat i opiekunów danego roku. Opiekunowie mają obowiązek zapoznać studentów z regulaminem studiów i na bieżąco informować o wszelkich kwestiach związanych z realizacją studiów. W uczelni okresowo funkcjonuje punkt informacyjny dot. rekrutacji. Dla studentów pierwszego roku organizuje się na początku roku akademickiego spotkanie informacyjne z dyrektorem Instytutu, dyrektorem Biblioteki, a także szkoleniowcem BHP. Ponadto, w przypadku wprowadzania ważnych zmian, dyrektor Instytutu organizuje dodatkowe zebrania ze studentami (np. zebranie z II rokiem nowych mediów na temat zmiany zasad dyplomowania czy reguł dotyczących odbywania praktyk).

Za wewnętrzny dostęp do informacji odpowiada zaś USOS – Uczelniany System Obsługi Studiów. Jest to nie tylko scentralizowana baza danych obsługiwana przez pracowników administracji uczelnianej. Z systemem stowarzyszony jest szereg serwisów internetowych dla kandydatów na studia, studentów i nauczycieli akademickich. Wspierają one w sposób zdalny wiele aspektów funkcjonowania uczelni, co wiąże się ze znaczącym odciążeniem pracowników administracji. Serwisy te umożliwiają między innymi:

- rejestrację kandydatów na studia,
- immatrykulację,

- przeglądanie oferty dydaktycznej i planów zajęć,
- wystawianie ocen,
- komunikację studentów i prowadzących w ramach grup zajęciowych,
- składanie podań,
- gromadzenie elektronicznych wersji prac dyplomowych,
- obsługę toku studiów i zarządzanie nim,
- Elektroniczne Legitymacje Studenta,
- składanie wniosków o pomoc socjalną,
- ankietowanie,
- sprawozdawczość,
- eksport danych do systemu POL-on,
- międzyuczelnianą (w tym międzynarodową) wymianę studencką.

Informacje dotyczące postępów w nauce udostępniane są zatem studentom za pośrednictwem tego systemu. Każdy student, jak i wykładowca ma też swój mail uczelniany. O postępach w nauce i ocenach z prac etapowych i semestralnych studenci dowiadują się też bezpośrednio od każdego z wykładowców. Na stronie internetowej zamieszczone są adresy e-mailowe wykładowców, w systemie USOS widnieją godziny ich konsultacji.

Poziom dostępu do informacji jest monitorowany na bieżąco. W razie problemów studenci zgłaszają daną kwestię opiekunowi roku bądź dyrektorowi Instytutu, oni zaś podejmują natychmiastową interwencję. Kwestia przejrzystości i dostępu treści na elektronicznych platformach jest także omawiana na zebraniach dyrektorów z JM Rektor. Efektem takiej analizy – po apelach studentów i wykładowców – jest właśnie nowa strona internetowa oraz wprowadzenie nowego systemu obsługi studiów (USOS).

Zalecenia dotyczące kryterium 9 wymienione w uchwale Prezydium PKA w sprawie oceny programowej na kierunku studiów, która poprzedziła bieżącą ocenę (jeżeli dotyczy)

Lp.	Zalecenia dotyczące kryterium 9 wymienione we wskazanej wyżej uchwale Prezydium PKA	Opis realizacji zalecenia oraz działań zapobiegawczych podjętych przez uczelnię w celu usunięcia błędów i niezgodności sformułowanych w zaleceniu o charakterze naprawczym
1.	Zaleca się zapewnienie rzetelności informacji zamieszczonej w sylabusach.	Dokonano weryfikacji sylabusów oraz stworzono nowy system opracowywania tych dokumentów.
2.	Zaleca się wdrożenie i stosowanie systemowych rozwiązań w zakresie	Studenci, wykładowcy, pracodawcy – mają zapewniony publiczny dostęp do informacji – poprzez stronę

<p>monitoringu publicznego dostępu do informacji o programie studiów na kierunku nowe media, warunkach jego realizacji i uzyskiwanych rezultatach pod względem aktualności, rzetelności, zrozumiałości, kompleksowości oraz zgodności z potrzebami różnych grup odbiorców.</p>	<p>internetową uczelni, stronę BIP, a także tablice z bieżącymi informacjami, zawieszona w korytarzu przed dziekanatem. Z racji na kameralność uczelni wszyscy mają łatwość w uzyskaniu wszelkich informacji w dziekanacie bądź w innych biurach administracji. Ponadto każdy rocznik studentów na każdym z kierunków ma przyznanego wykładowcę – opiekuna roku, odpowiedzialnego z dopilnowanie tego, aby studenci otrzymali wszelkie ważne dla toku ich studiów wiadomości.</p>
--	---

Kryterium 10. Polityka jakości, projektowanie, zatwierdzanie, monitorowanie, przegląd i doskonalenie programu studiów

W uczelni, od 1 lipca 2022 roku funkcjonuje sformalizowany, jednolity System Oceny i Doskonalenia Jakości Kształcenia (Zarządzenie nr 38/2022 Rektora Państwowej Wyższej Szkoły Zawodowej w Głogowie z dnia 1 lipca 2022 r. w sprawie wprowadzenia Uczelnianego Systemu Oceny i Doskonalenia Jakości Kształcenia w Państwowej Wyższej Szkole Zawodowej w Głogowie). Dokument ten zawiera szczegółową charakterystykę tego systemu. W konstrukcji systemu uwzględniono wszystkie główne elementy strukturalne i funkcjonalne tworzące system, a wykorzystywane w nich narzędzia i formy ocen cechują się różnorodnością i obiektywizmem. Zasadniczym celem systemu jest stymulowanie ciągłego doskonalenia jakości kształcenia, identyfikacja ewentualnych uchybień, sugerowanie ich korekty, czy podniesienie rangi pracy dydaktycznej.

W uczelni funkcjonuje przejrzysta struktura zarządzania i monitorowania poziomem jakości kształcenia, w tym na kierunku nowe media. Na podstawie ww. zarządzenia Rektora powstało Zarządzenie nr 5/2022 Dyrektora Instytutu Humanistycznego Państwowej Wyższej Szkoły Zawodowej w Głogowie z dnia 30 września 2022 r. w sprawie powołania Kierunkowych Komisji ds. Wewnętrznej Oceny Jakości Kształcenia w Instytucie Humanistycznym Państwowej Wyższej Szkoły Zawodowej w Głogowie. Obecnie, z uwagi na konieczność aktualizacji składu obu Komisji obowiązuje Zarządzenie Dyrektora Instytutu Humanistycznego nr 1/2024 r.

W ramach Uczelnianego Systemu Oceny i Doskonalenia Jakości Kształcenia w Państwowej Akademii Nauk Stosowanych w Głogowie działa następująca struktura:

1. Kierunkowe Komisje ds. Wewnętrznej Oceny Jakości Kształcenia powołane przez Dyrektorów Instytutów. W skład komisji wchodzi: przewodniczący – nauczyciel akademicki; członkowie – nie mniej niż 2 nauczycieli; opiekun praktyk zawodowych przedstawiciel interesariuszy zewnętrznych. Kierunkowe Komisje ds. Wewnętrznej Oceny Jakości Kształcenia nie muszą być powoływane w przypadku, kiedy do danego Instytutu przyporządkowany jest jeden kierunek.
2. Instytutowe Komisje ds. Wewnętrznej Oceny Jakości Kształcenia powołane przez Dyrektorów Instytutów. W skład komisji wchodzi: przewodniczący - nauczyciel akademicki; członkowie – liczba zależna od liczby prowadzonych kierunków; przedstawiciel studentów; przedstawiciel interesariuszy zewnętrznych
3. Uczelniana Komisja ds. Wewnętrznej Oceny Jakości Kształcenia powołana przez Rektora. W skład komisji wchodzi: przewodniczący – prorektor; członkowie – nauczyciele akademicy kierujący pracami Instytutowych Komisji ds. Wewnętrznej Oceny Jakości Kształcenia; pracownik działu organizacji nauki i jakości kształcenia; przedstawiciel samorządu studenckiego; koordynator ds. ankietyzacji; przedstawiciel interesariuszy zewnętrznych.

Charakterystyka harmonogramu funkcjonowania i doskonalenia systemu zawiera zakres działań poszczególnych komisji.

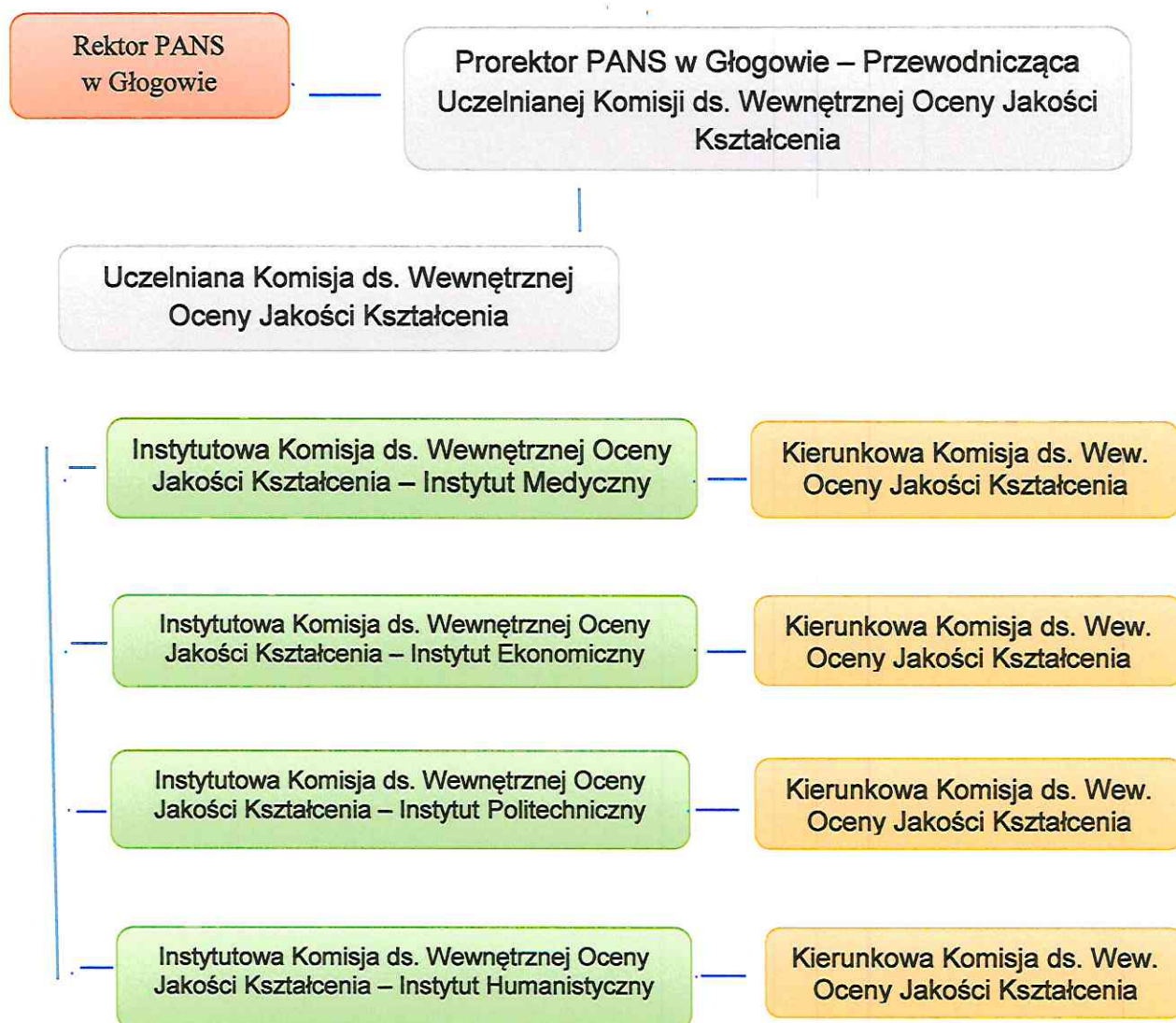
Kierunkowa Komisja ds. Wewnętrznej Oceny Jakości Kształcenia dokonuje corocznej weryfikacji osiąganych efektów uczenia się dla każdego kierunku (zgodnie z procedurą Weryfikacji Osiąganych Efektów Uczenia się, stanowiącą załącznik nr 2 do Uczelnianego Systemu Oceny i Doskonalenia Jakości Kształcenia w Państwowej Akademii Nauk Stosowanych w Głogowie).

Instytutowa Komisja ds. Wewnętrznej Oceny Jakości Kształcenia – corocznie ocenia jakość kształcenia (określa mocne i słabe strony kształcenia) za pomocą odpowiednich narzędzi, a w rezultacie przygotowuje coroczny raport z oceny jakości kształcenia w Państwowej Akademii Nauk Stosowanych w Głogowie, z uwzględnieniem raportu przygotowanego przez Kierunkową Komisję ds. Wewnętrznej Oceny Jakości Kształcenia.

Z kolei, *Uczelniana Komisja ds. Wewnętrznej Oceny Jakości Kształcenia* – dokonuje corocznie oceny jakości kształcenia (określenie mocnych i słabych stron kształcenia) i przeprowadza ją za pomocą odpowiednich narzędzi, a w rezultacie przygotowuje coroczny raport z oceny jakości kształcenia w Państwowej Akademii Nauk Stosowanych w Głogowie. Ponadto Komisja corocznie ustala propozycję zadań w zakresie zapewnienia jakości kształcenia w Uczelni, a następnie je przedkłada, wraz z harmonogramem realizacji działań zmierzających do doskonalenia jakości kształcenia w danym roku akademickim Rektorowi. Rektor realizuje proces ciągłego doskonalenie jakości kształcenia, poprzez realizację zadań proponowanych przez Uczelnianą Komisję ds. Wewnętrznej Oceny Jakości Kształcenia na dany rok akademicki.

Nadzór nad wdrożeniem i doskonaleniem systemu zapewnienia jakości kształcenia w Uczelni sprawuje Rektor, Dyrektor Instytutu powołuje Instytutową i Kierunkową Komisję ds. Wewnętrznej Oceny i Doskonalenia Jakości. Działalność poszczególnych Komisji koordynuje Przewodniczący.

Rysunek 1. Schemat funkcjonowania wewnętrznego systemu zapewnienia jakości kształcenia prezentuje się następująco:



Źródło: opracowanie własne na podstawie materiałów wewnętrznych PANS w Głogowie

Uczelniana Komisja ds. Wewnętrznej Oceny Jakości Kształcenia została powołana na podstawie art. 23 ustawy z dnia 20 lipca 2018 r. - Prawo o szkolnictwie wyższym i nauce (Dz. U. z 2023 r. poz. 742 ze zm.), w związku z załącznikiem do zarządzenia nr 38/2022 r. z dnia 1 lipca 2022 r. w sprawie wprowadzenia Uczelnianego Systemu Oceny i Doskonalenia Jakości Kształcenia w Państwowej Wyższej Szkole Zawodowej w Głogowie.

Uczelniana Komisja ds. Wewnętrznej Oceny Jakości Kształcenia powołana była zarządzeniem nr 61/2020 z dnia 4 września 2020 r, a następnie aktualizowana zarządzeniem nr 30/2023 Rektora Państwowej Wyższej Szkoły Zawodowej w Głogowie z dnia 21 września 2023 roku.

W skład Komisji wchodzi:

1. dr inż. Elżbieta Banaczyk, prorektor – przewodnicząca;
2. prof. Stanisław Czaja – Instytut Ekonomiczny;
3. dr hab. Mikołaj Krasnodębski, prof. Uczelni – Instytut Humanistyczny;
4. dr n. med. Edyta Kędra – Instytut Medyczny;
5. dr inż. Marcel Łuzar – Instytut Politechniczny;
6. mgr Marta Stachowiak – Stanowisko ds. Organizacji Nauczania;
7. mgr inż. Tadeusz Graczyk – Uczelniany Koordynator ds. Ankietyzacji;
8. Martyna Siadul – przedstawiciel Samorządu Studenckiego;
9. mgr Adam Bogusz – dyrektor Głogowskiego Centrum Kształcenia Zawodowego w Głogowie.

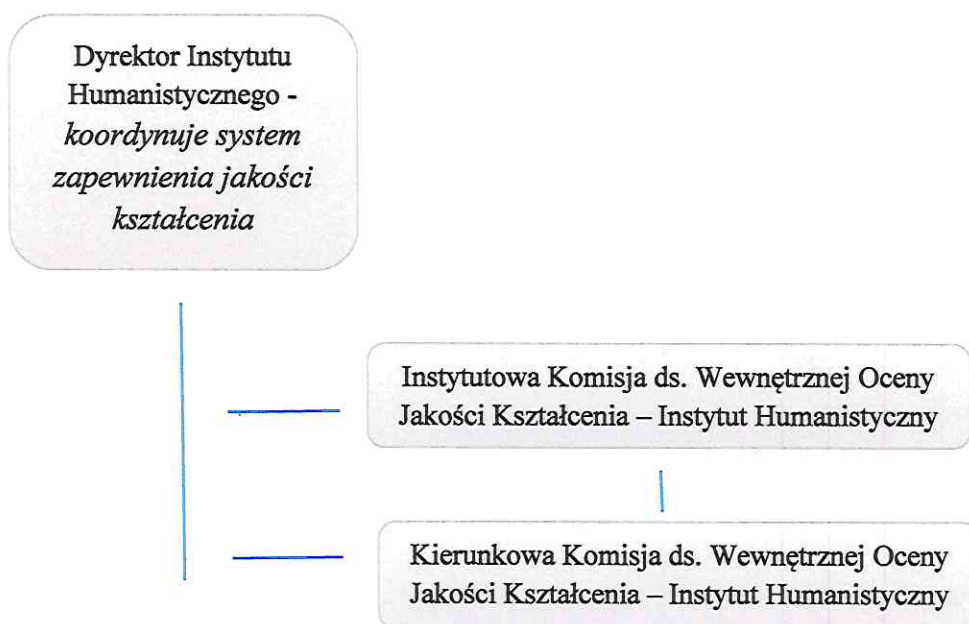
Skład osobowy *Instytutowej Komisji ds. Wewnętrznej Oceny Jakości Kształcenia w Instytucie Humanistycznym* przedstawia się następująco:

1. przewodniczący – nauczyciel akademicki – dr hab. prof. PWSZ Mikołaj Krasnodębski;
2. członek, nauczyciel akademicki, Pedagogika I, II stopień - dr Emilia Sokołowska ;
3. członek, nauczyciel akademicki, Pedagogika Przedszkolna i wczesnoszkolna - dr Anetta Soroka-Fedorczuk;
4. członek, nauczyciel akademicki, Nowe Media – dr hab. Dominika Narożna;
5. przedstawiciel studentów – Kornelia Gniewosz;
6. przedstawiciel interesariuszy zewnętrznych – mgr Anna Mazurkiewicz, Stowarzyszenie Otwarte Drzwi;

W skład osobowy *Kierunkowej Komisji ds. Wewnętrznej Oceny Jakości Kształcenia w Instytucie Humanistycznym dla kierunku Nowe Media* wchodzi:

1. przewodniczący, nauczyciel akademicki – dr hab. Dominika Narożna;
2. członek, nauczyciel akademicki – dr Jakub Rawski;
3. członek, nauczyciel akademicki – dr Katarzyna Pulit-Binkowska;
4. opiekun praktyk zawodowych – mgr Ewa Pastor;
5. przedstawiciel interesariuszy zewnętrznych – mgr Bartłomiej Adamczak, dyrektor Miejskiego Ośrodka Kultury w Głogowie;

Rysunek 2. Struktura instytutowego lub kierunkowego WSZJK prezentuje się następująco:



Procedury zarządzania i monitorowania jakością kształcenia, w tym również na kierunku nowe media profil praktyczny, zostały ujęte w Procedurach Uczelnianego Systemu Oceny i Doskonalenia Jakości Kształcenia w Państwowej Wyższej Szkole Zawodowej w Głogowie, stanowiących załącznik nr 1. do Uczelnianego Systemu Oceny i Doskonalenia Jakości Kształcenia (Zarządzenie nr 38/2022 Rektora Państwowej Wyższej Szkoły Zawodowej w Głogowie z dnia 1 lipca 2022 r. w sprawie wprowadzenia Uczelnianego Systemu Oceny i Doskonalenia Jakości Kształcenia w Państwowej Wyższej Szkole Zawodowej w Głogowie).

Wspomniane procedury określają:

- strukturę Systemu Oceny i Doskonalenia Jakości Kształcenia w PANS w Głogowie,
- harmonogram funkcjonowania i doskonalenia systemu z uwzględnieniem struktury Systemu Oceny i Doskonalenia Jakości Kształcenia w PANS w Głogowie,
- narzędzia oceny jakości kształcenia (podstawowe i wspomagające) opisane szczegółowo w pkt 3.d.,
- zadania Komisji ds. wew. Oceny Jakości Kształcenia z uwzględnieniem struktury Systemu Oceny i Doskonalenia Jakości Kształcenia w PANS w Głogowie.

Kolejnym dokumentem związanym z jakością kształcenia jest Zarządzenie nr /2023 Dyrektora Instytutu Humanistycznego z dnia 27.09.2023 r. w sprawie powołania opiekunów kierunku nowe media, studia I stopnia. Powoływani są oni na cały cykl kształcenia.

Na cykl kształcenia 2023/2026 powołano: mgr Ewa Pastor

Na cykl kształcenia 2022/2025 powołano: dr Katarzyna Pulit-Binkowska

Na cykl kształcenia 2021/2024 powołano: dr Jakub Rawski

Odpowiedzialność prowadzących zajęcia (koordynatorów) określa par. 7 załącznika nr 2. do Zarządzenia nr 38/2022 Rektora PWSZ w Głogowie z dnia 1 lipca 2022 r. w sprawie wprowadzenia Uczelnianego Systemu Oceny i Doskonalenia Jakości Kształcenia w PWSZ w Głogowie:

- a) opracowanie sylabusu przedmiotu, w którym określa się warunki i wymogi sprawdzania realizacji zakładanych efektów uczenia się;
- b) przekazanie studentom na pierwszych zajęciach informacji o warunkach i wymogach sprawdzania efektów uczenia się w oparciu o sylabus;
- c) przestrzeganie wymiaru obciążenia pracą studenta określonego w sylabusie;
- d) dokonywanie bieżącej analizy osiągniętych efektów uczenia się w oparciu o prace studentów w czasie trwania przedmiotu;
- e) sporządzanie raportu z osiągnięcia zakładanych efektów (załącznik nr 1.1 do procedury Uczelnianego Systemu Oceny i Doskonalenia Jakości Kształcenia w PWSZ w Głogowie) i przekazania go Kierunkowej Komisji ds. Wewnętrznej Oceny Jakości Kształcenia.
- f) przechowywanie prac zaliczeniowych i egzaminacyjnych zgodnie z zarządzeniem Rektora w sprawie okresu i sposobu przechowywania prac zaliczeniowych i egzaminacyjnych.

Do podstawowych narzędzi oceny jakości kształcenia zalicza się narzędzia podstawowe i narzędzia wspomagające.

Narzędzia podstawowe:

- formularze oceny efektów uczenia się (załączniki nr 1.1 i 1.2) – wypełniane przez osoby prowadzące zajęcia na kierunku oraz dyrektorów instytutów;
- arkusze hospitacji zajęć dydaktycznych (załącznik nr 1.3) – wypełniane przez osoby hospitujące zajęcia realizowane na poszczególnych kierunkach i latach studiów;
- ankiety oceny nauczycieli (załączniki nr 1.4) – wypełniane przez studentów po zakończeniu każdego cyklu zajęć dydaktycznych;
- ankiety oceny jakości kształcenia (załączniki nr 1.5 i 1.6) – wypełniane przez studentów i nauczycieli;
- sprawozdania z realizacji studenckich praktyk zawodowych (załącznik nr 1.7).

Narzędzia wspomagające:

- cykliczne spotkania nauczycieli akademickich prowadzących zajęcia na kierunku studiów w celu oceny osiągania zakładanych efektów uczenia się;
- opinie interesariuszy zewnętrznych dotyczące koncepcji kształcenia, tworzenia nowych kierunków studiów i specjalności na poszczególnych kierunkach studiów;
- oceny uzyskane z egzaminu dyplomowego, będące finalizacją całego procesu kształcenia na uczelni;

- sprawozdania z weryfikacji prac dyplomowych w Jednolitym Systemie Antyplagiatowym;
- odsetek ocen bardzo dobrych na dyplomie w ogólnej liczbie ocen, wyrażający zagregowany poziom osiągnięcia wszystkich efektów uczenia;
- wskaźnik odsiewu studentów, pozwalający zorientować się w przyczynach rezygnacji ze studiów oraz nieosiągnięcia efektów uczenia;
- liczba studentów pracujących w studenckich kołach naukowych i organizacjach społecznych, będąca odzwierciedleniem aktywności intelektualnej i społecznej studentów;
- wyniki badań ankietowych o losach absolwentów i ich ścieżkach zawodowych na rynku pracy, będące istotnym sprawdzianem użyteczności praktycznej pozyskanych efektów uczenia;
- samoocena dokonywana przez absolwentów, wyrażająca także poziom oczekiwań i ich realizacji w trakcie studiów.

Zastosowane narzędzia pozwalają na uzyskanie szerokiej perspektywy oraz głębi oceny jakości na kierunku Nowe Media.

Zalecenia dotyczące kryterium 10 wymienione w uchwale Prezydium PKA w sprawie oceny programowej na kierunku studiów, która poprzedziła bieżącą ocenę (jeżeli dotyczy)

Lp.	Zalecenia dotyczące kryterium 10 wymienione we wskazanej wyżej uchwale Prezydium PKA	Opis realizacji zalecenia oraz działań zapobiegawczych podjętych przez uczelnię w celu usunięcia błędów i niezgodności sformułowanych w zaleceniu o charakterze naprawczym
1.	Zaleca się uporządkowanie regulacji związanych z określeniem kompetencji i zakresu odpowiedzialności osób i gremiów sprawujących nadzór merytoryczny, organizacyjny i administracyjny nad kierunkiem nowe media w sposób umożliwiający bieżące monitorowanie i cykliczny przegląd programu studiów oraz wykorzystanie wyników tych działań w doskonaleniu programu studiów.	Zarządzeniem dyrektora Instytutu Humanistycznego nr 5/2021 wprowadzono dokument określający zadania Rady Instytutu. Wprowadzono jednolity System Oceny i Doskonalenia Jakości Kształcenia (Zarządzenie nr 38/2022 Rektora Państwowej Wyższej Szkoły Zawodowej w Głogowie z dnia 1 lipca 2022 r. w sprawie wprowadzenia Uczelnianego Systemu Oceny i Doskonalenia Jakości Kształcenia w Państwowej Wyższej Szkole Zawodowej w Głogowie). W ramach systemu działają: - Kierunkowe Komisje ds. Wewnętrznej Oceny Jakości Kształcenia; - Instytutowe Komisje ds. Wewnętrznej Oceny Jakości Kształcenia; - Uczelniana Komisja ds. Wewnętrznej Oceny Jakości Kształcenia;
2.	Zaleca się opracowanie i wdrożenie oraz stosowanie kompleksowych, oficjalnie przyjętych procedur dotyczących	Zasady te opisuje i zatwierdza Zarządzenie nr 23/2022 Rektora Państwowej Wyższej Szkoły Zawodowej w Głogowie z dnia 4 maja 2022 roku w sprawie wprowadzenia wytycznych do projektowania

	zatwierdzania, zmiany oraz wycofania programu studiów, umożliwiających udział w tych procesach wszystkich grup interesariuszy wewnętrznych i zewnętrznych.	i modyfikacji programów studiów w Państwowej Wyższej Szkole Zawodowej w Głogowie od roku akademickiego 2022/2023.
3.	Zaleca się zaprojektowanie, wdrożenie i stosowanie sposobów monitorowania i doskonalenia programu studiów umożliwiających holistyczne podejście do oceny oraz zapewnienie udziału w niej wszystkich grup interesariuszy.	W tym celu wprowadzono jednolity System Oceny i Doskonalenia Jakości Kształcenia (Zarządzenie nr 38/2022 Rektora Państwowej Wyższej Szkoły Zawodowej w Głogowie z dnia 1 lipca 2022 r. w sprawie wprowadzenia Uczelnianego Systemu Oceny i Doskonalenia Jakości Kształcenia w Państwowej Wyższej Szkole Zawodowej w Głogowie).
4.	Zaleca się wprowadzenie do raportów opracowywanych jako wyniki analizy danych gromadzonych w procesie oceny programu studiów elementów interpretacji zebranych danych oraz rekomendacji dotyczących ich wykorzystania, w celu umożliwienia wykorzystania wyników działań o charakterze analitycznym do podejmowania czynności naprawczych lub doskonalących w odniesieniu do programu studiów.	Zapewnia to raport ewaluacyjny opracowany przez Instytutową Komisję ds. Oceny Jakości Kształcenia, zatwierdzony przez Dyrektora Instytutu Humanistycznego. Do tekstu głównego dołączane są załączniki, w których widnieją szczegółowe interpretacje wyników różnych analiz oraz rekomendacje ewentualnych zmian.

Dodatkowe informacje, które uczelnia uznaje za ważne dla oceny kryterium 10:

- Wprowadzenie „Autorskiego programu do modyfikacji i edycji sylabusów oraz ankietowania oceny efektów uczenia się w PANS w Głogowie”;
- Wprowadzenie Jednolitego Systemu Oceny i Doskonalenia Jakości Kształcenia (Zarządzenie nr 38/2022 Rektora Państwowej Wyższej Szkoły Zawodowej w Głogowie z dnia 1 lipca 2022 r. w sprawie wprowadzenia Uczelnianego Systemu Oceny i Doskonalenia Jakości Kształcenia w Państwowej Wyższej Szkole Zawodowej w Głogowie).

Spis Tabel:

Tabela 1. Kierunkowe efekty uczenia

Tabela 2. Wykaz kadry z podziałem na reprezentowane dyscypliny, doświadczenie zawodowe oraz prowadzone przedmioty

Tabela 3. Zrealizowane mobilności wykładowców w Instytucie Humanistycznym

Spis rysunków:

Rysunek 1. Schemat funkcjonowania wewnętrznego systemu zapewnienia jakości kształcenia

Rysunek 2. Struktura instytutowego lub kierunkowego WSZJK

Część II. Perspektywy rozwoju kierunku studiów

Analiza SWOT programu studiów na ocenianym kierunku i jego realizacji, z uwzględnieniem szczegółowych kryteriów oceny programowej

	POZYTYWNE	NEGATYWNE
Czynniki wewnętrzne	<p>Mocne strony</p> <ol style="list-style-type: none"> 1. Wysoko wykwalifikowana kadra dydaktyczna złożona z naukowców, dydaktyków i praktyków reprezentujących adekwatne branże. 2. Bardzo dobra infrastruktura i stała dbałość o poszerzanie i unowocześnianie zasobów w postaci sprzętu audio-video, oprogramowania, inwestowania w dodatkowe kursy. 3. Dobrze dopasowane miejsca praktyk, pozwalające na rozwój na kierunku nowe media, osiągnięcie zakładanych efektów praktycznych, a także zdobycie pracy po zakończeniu edukacji. 4. Kameralność zajęć – małe grupy warsztatowe, pozwalające na zindywidualizowane podejście wykładowców, a także bardziej personalną obsługę w punktach administracji. 5. Urozmaicone metody prowadzenia zajęć – z wykorzystaniem specjalistycznego sprzętu, w plenerze, za pomocą różnorodnych środków podawczych. 	<p>Słabe strony</p> <ol style="list-style-type: none"> 1. Wysokie nakłady finansowe konieczne do spełnienia wymogów formalnych związanych z kształceniem na nowych mediach – sprzęt, aktualizacja oprogramowania komputerowego, stała potrzeba uzupełniania bazy, tak aby spełniała najwyższe standardy kształcenia na poziomie międzynarodowym. 2. Problem z umiędzynarodowieniem studentów, wynikający z wielu powodów: braku odwagi, zobowiązań zawodowych, niskiego poziomu bazowego znajomości języków obcych. 3. Studia te wymagają przede wszystkim kontaktu bezpośredniego i formy stacjonarnej, a nie online, co w obecnej sytuacji po pandemii i wzroście popularności metod online może stanowić niedogodność dla wielu chętnych. 4. Problem w pozyskaniu specjalistów z dyscypliny kierunkowej o stopniu doktora czy profesora, o czym świadczą nierozwiązane konkursy na stanowisko tego typu wykładowcy.

Szanse

1. Bardzo dobra współpraca z lokalnymi mediami, które udostępniają zasoby swoich pracowni, studiów, a także umożliwiają kontakt z profesjonalistami o długim stażu pracy.
2. Bardzo dobra współpraca ze wszystkimi centrami kultury, jak: MOK, muzeum, biblioteka. Pomaga to dodatkowo wzbogacać życie kulturalne studentów, a także zaistnieć im na polu lokalnej kultury i sztuki.
3. Stały wzrost zapotrzebowania na usługi specjalistów od nowych mediów w wielu branżach potrzebujących profesjonalnej oprawy, reklamy, a także pomocy w obsłudze komunikacji online.
4. Przychylność lokalnych władarzy, którzy wspierają rozwój studentów.

Zagrożenia

1. Problem w odbywaniu praktyk w większych centrach wynikający nie tyle z nierealności znalezienia takich miejsc, ile z braku możliwości leżących po stronie studenta [co do finansowania pobytu czy połączenia podjętej już pracy na miejscu i życia rodzinnego z wyzwaniem praktyk].
2. Konkurencja ze strony dużych ośrodków akademickich.
3. Problem w pozyskaniu wysokiej klasy wykładowców-praktyków z powodu zbyt niskiego wynagradzania. Najczęściej są to magistrowie, którzy przede wszystkim inwestują w dorobek branżowy – płaca w branży medialnej jest zaś nieporównywalnie wyższa od płacy przewidzianej dla wykładowcy o stopniu magistra.

DYREKTOR
INSTYTUTU HUMANISTYCZNEGO
PANS w Głogowie
A. Ziolkowska
dr Anna Ziolkowska

PAŃSTWOWA AKADEMIA NAUK
STOSOWANYCH W GŁOGOWIE
 (Pieczęć uczelnia)
 ul. Piotra Skargi 5, 67-200 Głogów
 NIP 6932045180, REGON 391063799

REKTOR
 Państwowej Akademii Nauk Stosowanych
 w Głogowie
Katarzyna Rusak
dr Katarzyna Rusak

.....
 (podpis Dziekana/Kierownika jednostki)

.....
 (podpis Rektora)

....., dnia *06.03.2024 r.*
Cyżogóra
 (miejsce)